

ONCODESIGN

Société anonyme

18 Rue Jean Mazen

21000 DIJON

Rapport des commissaires aux comptes sur les comptes consolidés

Exercice clos le 31 décembre 2020

ONCODESIGN

Société anonyme

18 Rue Jean Mazen

21000 DIJON

Rapport des commissaires aux comptes sur les comptes consolidés

Exercice clos le 31 décembre 2020

A l'assemblée générale de la société ONCODESIGN,

Opinion

En exécution de la mission qui nous a été confiée par l'assemblée générale, nous avons effectué l'audit des comptes consolidés de la société ONCODESIGN relatifs à l'exercice clos le 31 décembre 2020, tels qu'ils sont joints au présent rapport.

Nous certifions que les comptes consolidés sont, au regard des règles et principes comptables français, réguliers et sincères et donnent une image fidèle du résultat des opérations de l'exercice écoulé ainsi que de la situation financière et du patrimoine, à la fin de l'exercice, de l'ensemble constitué par les personnes et entités comprises dans la consolidation.

Fondement de l'opinion

Référentiel d'audit

Nous avons effectué notre audit selon les normes d'exercice professionnel applicables en France. Nous estimons que les éléments que nous avons collectés sont suffisants et appropriés pour fonder notre opinion.

Les responsabilités qui nous incombent en vertu de ces normes sont indiquées dans la partie « Responsabilités des commissaires aux comptes relatives à l'audit des comptes consolidés » du présent rapport.

Indépendance

Nous avons réalisé notre mission d'audit dans le respect des règles d'indépendance prévues par le code de commerce et par le code de déontologie de la profession de commissaire aux comptes, sur la période du 1er janvier 2020 à la date d'émission de notre rapport.

Observation

Sans remettre en cause l'opinion exprimée ci-dessus, nous attirons votre attention sur la note 3.12 « Passif éventuel » de l'annexe aux comptes consolidé qui expose la situation relative à la vérification de comptabilité actuellement en cours portant sur le crédit d'impôt en faveur de la recherche.

Justification des appréciations

La crise mondiale liée à la pandémie de COVID-19 crée des conditions particulières pour la préparation et l'audit des comptes de cet exercice. En effet, cette crise et les mesures exceptionnelles prises dans le cadre de l'état d'urgence sanitaire induisent de multiples conséquences pour les entreprises, particulièrement sur leur activité et leur financement, ainsi que des incertitudes accrues sur leurs perspectives d'avenir. Certaines de ces mesures, telles que les restrictions de déplacement et le travail à distance, ont également eu une incidence sur l'organisation interne des entreprises et sur les modalités de mise en œuvre des audits.

C'est dans ce contexte complexe et évolutif que, en application des dispositions des articles L.823-9 et R.823-7 du code de commerce relatives à la justification de nos appréciations, nous portons à votre connaissance les appréciations suivantes qui, selon notre jugement professionnel, ont été les plus importantes pour l'audit des comptes consolidés de l'exercice.

Les appréciations ainsi portées s'inscrivent dans le contexte de l'audit des comptes consolidés pris dans leur ensemble et de la formation de notre opinion exprimée ci-avant. Nous n'exprimons pas d'opinion sur des éléments de ces comptes consolidés pris isolément.

La note 2.7 de l'annexe aux comptes consolidés intitulée « Méthodes et règles d'évaluation - Modalités de traitement des écarts d'acquisition » expose les règles et méthodes comptables relatives au traitement des écarts d'acquisition. Dans le cadre de notre appréciation des principes comptables suivis par votre société, nous avons examiné les modalités de traitement des écarts d'acquisition positifs et négatifs et nous nous sommes assurés que la note 3.1 de l'annexe aux comptes consolidés fournie une information appropriée.

Comme indiqué dans la note 2.7 de l'annexe aux comptes consolidés intitulée « Méthodes et règles d'évaluation – Reconnaissance du chiffre d'affaires », votre société comptabilise le chiffre d'affaires de ses contrats « Services » selon la méthode de l'avancement en fonction des coûts engagés. Nous avons vérifié le caractère approprié de la méthode de reconnaissance du chiffre d'affaires, et nous nous sommes assurés de sa correcte application. Nous avons revu les hypothèses retenues et les calculs effectués par la société.

Vérifications spécifiques

Nous avons également procédé, conformément aux normes d'exercice professionnel applicables en France, aux vérifications spécifiques prévues par les textes légaux et réglementaires des informations relatives au groupe, données dans le rapport de gestion du conseil d'administration.

Nous n'avons pas d'observation à formuler sur leur sincérité et leur concordance avec les comptes consolidés.

Responsabilités de la direction et des personnes constituant le gouvernement d'entreprise relatives aux comptes consolidés

Il appartient à la direction d'établir des comptes consolidés présentant une image fidèle conformément aux règles et principes comptables français ainsi que de mettre en place le contrôle interne qu'elle estime nécessaire à l'établissement de comptes consolidés ne comportant pas d'anomalies significatives, que celles-ci proviennent de fraudes ou résultent d'erreurs.

Lors de l'établissement des comptes consolidés, il incombe à la direction d'évaluer la capacité de la société à poursuivre son exploitation, de présenter dans ces comptes, le cas échéant, les informations nécessaires relatives à la continuité d'exploitation et d'appliquer la convention comptable de continuité d'exploitation, sauf s'il est prévu de liquider la société ou de cesser son activité.

Les comptes consolidés ont été arrêtés par le conseil d'administration.

Responsabilités des commissaires aux comptes relatives à l'audit des comptes consolidés

Il nous appartient d'établir un rapport sur les comptes consolidés. Notre objectif est d'obtenir l'assurance raisonnable que les comptes consolidés pris dans leur ensemble ne comportent pas d'anomalies significatives. L'assurance raisonnable correspond à un niveau élevé d'assurance, sans toutefois garantir qu'un audit réalisé conformément aux normes d'exercice professionnel permet de systématiquement détecter toute anomalie significative. Les anomalies peuvent provenir de fraudes ou résulter d'erreurs et sont considérées comme significatives lorsque l'on peut raisonnablement s'attendre à ce qu'elles puissent, prises individuellement ou en cumulé, influencer les décisions économiques que les utilisateurs des comptes prennent en se fondant sur ceux-ci.

Comme précisé par l'article L.823-10-1 du code de commerce, notre mission de certification des comptes ne consiste pas à garantir la viabilité ou la qualité de la gestion de votre société.

Dans le cadre d'un audit réalisé conformément aux normes d'exercice professionnel applicables en France, le commissaire aux comptes exerce son jugement professionnel tout au long de cet audit. En outre :

- il identifie et évalue les risques que les comptes consolidés comportent des anomalies significatives, que celles-ci proviennent de fraudes ou résultent d'erreurs, définit et met en œuvre des procédures d'audit face à ces risques, et recueille des éléments qu'il estime suffisants et appropriés pour fonder son opinion. Le risque de non-détection d'une anomalie significative provenant d'une fraude est plus élevé que celui d'une anomalie significative résultant d'une erreur, car la fraude peut impliquer la collusion, la falsification, les omissions volontaires, les fausses déclarations ou le contournement du contrôle interne ;
- il prend connaissance du contrôle interne pertinent pour l'audit afin de définir des procédures d'audit appropriées en la circonstance, et non dans le but d'exprimer une opinion sur l'efficacité du contrôle interne ;
- il apprécie le caractère approprié des méthodes comptables retenues et le caractère raisonnable des estimations comptables faites par la direction, ainsi que les informations les concernant fournies dans les comptes consolidés ;

- il apprécie le caractère approprié de l'application par la direction de la convention comptable de continuité d'exploitation et, selon les éléments collectés, l'existence ou non d'une incertitude significative liée à des événements ou à des circonstances susceptibles de mettre en cause la capacité de la société à poursuivre son exploitation. Cette appréciation s'appuie sur les éléments collectés jusqu'à la date de son rapport, étant toutefois rappelé que des circonstances ou événements ultérieurs pourraient mettre en cause la continuité d'exploitation. S'il conclut à l'existence d'une incertitude significative, il attire l'attention des lecteurs de son rapport sur les informations fournies dans les comptes consolidés au sujet de cette incertitude ou, si ces informations ne sont pas fournies ou ne sont pas pertinentes, il formule une certification avec réserve ou un refus de certifier ;
- il apprécie la présentation d'ensemble des comptes consolidés et évalue si les comptes consolidés reflètent les opérations et événements sous-jacents de manière à en donner une image fidèle ;
- concernant l'information financière des personnes ou entités comprises dans le périmètre de consolidation, il collecte des éléments qu'il estime suffisants et appropriés pour exprimer une opinion sur les comptes consolidés. Il est responsable de la direction, de la supervision et de la réalisation de l'audit des comptes consolidés ainsi que de l'opinion exprimée sur ces comptes.

Dijon et Lyon, le 25 mai 2021

Les commissaires aux comptes

EXCO SOCODEC



Magalie RAUX

DELOITTE & ASSOCIES



Jean-Marie LE JELOUX

COMPTES CONSOLIDES

Bilan consolidé

Compte de résultat consolidé

Annexe

1. Etats financiers

1.1. Bilan Consolidé

Les chiffres sont exprimés en €

	Clôture			Ouverture
	Valeurs brutes	Amort. Prov.	Valeurs nettes	Valeurs nettes
Capital souscrit non appelé	64	-	64	69
Immobilisations incorporelles	4,068,224	- 1,371,361	2,696,863	1,769,843
Ecart d'acquisition	2,884,069	- 197,681	2,686,388	2,686,388
Immobilisations corporelles	21,557,493	- 11,792,595	9,764,898	10,999,670
Immobilisations financières	653,692	-	653,692	499,480
Titres mis en équivalence	-	-	-	-
Total Actif Immobilisé	29,163,542	- 13,361,637	15,801,905	15,955,449
Stocks et en-cours	376,776	- 10,314	366,462	468,369
Clients et comptes rattachés	7,837,855	- 80,636	7,757,219	7,816,293
Autres créances et comptes de régularisation	6,337,381	-	6,337,381	8,445,360
Valeurs mobilières de placement	-	-	-	-
Disponibilités	28,741,789	-	28,741,789	6,967,279
Total Actif	72,457,342	- 13,452,587	59,004,756	39,652,751
Capital			547,873	545,473
Primes liées au capital			17,989,494	17,691,894
Ecart de réévaluation			-	-
Réserves			- 11,824,443	- 13,491,905
Réserves de conversion groupe			34,650	- 52,617
Résultat de l'exercice			2,103,133	1,624,719
Autres			- 189,932	- 74,738
Total Capitaux Propres			8,660,775	6,242,825
Intérêts hors groupe			-	-
Autres fonds propres			2,937,806	2,514,684
Provisions			4,606,464	5,516,734
Emprunts et dettes financières			27,362,771	12,421,651
Fournisseurs et comptes rattachés			3,400,262	3,205,456
Autres dettes et comptes de régularisation			12,036,678	9,751,401
Total Passif			59,004,756	39,652,751

1.2. Compte de résultat consolidé

Les chiffres sont exprimés en €

	Clôture	Ouverture
Chiffre d'affaires	25,507,264	26,911,400
Autres produits d'exploitation	12,996,586	12,594,173
Achats consommés	- 15,982,492	- 16,913,245
Charges de personnel	- 17,491,286	- 18,056,127
Autres charges d'exploitation	- 561,570	- 398,530
Impôts et taxes	- 1,133,720	- 948,992
Variations nettes des amortissements et des dépréciations	- 1,862,036	- 2,520,582
Résultat d'exploitation	1,472,746	668,097
Charges et produits financiers	- 586,022	- 200,642
Résultat courant des sociétés intégrées	886,725	467,455
Charges et produits exceptionnels	- 159,153	- 98,305
Impôt sur les bénéfices	375,670	255,677
Résultat net des entreprises intégrées	1,103,242	624,828
Quote-part de résultat des sociétés mises en équivalence	-	-
Reprises sur amortissements des écarts d'acquisition	999,891	999,891
Résultat net de l'ensemble consolidé	2,103,133	1,624,719
Intérêts minoritaires	-	-
Résultat net (part du groupe)	2,103,133	1,624,719
Résultat par action	0.31	0.24
Résultat dilué par action	0.31	0.24

1.3. Tableau de flux de trésorerie consolidé

Les chiffres sont exprimés en €

	Exercice N	Exercice N-1
Résultat net total des sociétés consolidées	2,103,133	1,624,719
Elimination des amortissements et provisions	1,155,983	1,546,493
Elimination de la variation des impôts différés	- 351,296	- 232,260
Elimination des plus ou moins values de cession	- 237,694	298,146
Elimination de la quote-part de résultat des mises en équivalence	-	-
Autres produits et charges sans incidence trésorerie	-	-
Total marge brute d'autofinancement	2,670,126	3,237,098
Dividendes reçus des mises en équivalence	-	-
Variation des frais d'émission d'emprunt	-	-
Variation des stocks liée à l'activité	100,307	447,789
Variation des créances clients liées à l'activité	2,442,488	- 3,606,880
Variation des dettes fournisseurs liées à l'activité	2,689,074	- 432,416
Flux net généré par (affecté à) l'activité	7,901,994	- 354,409
Acquisition d'immobilisations	- 2,221,695	- 2,117,591
Cession d'immobilisations	542,665	157,547
Incidence des variations de périmètre	-	0
Variation nette des placements court terme	-	-
Flux net provenant des (affecté aux) investissements	- 1,679,030	- 1,960,044
Dividendes versés par la société mère	-	-
Dividendes versés aux minoritaires	-	-
Augmentations (réductions) de capital	300,000	-
Subventions d'investissements reçues	-	-
Emissions d'emprunts	16,661,332	585,756
Remboursements d'emprunts	- 1,307,993	- 1,441,224
Cession (acq.) nette actions propres	- 72,452	64,970
Variation nette des concours bancaires	-	-
Flux net provenant du (affecté au) financement	15,580,887	- 790,498
Incidence de la variation des taux de change	- 42,951	2,501
Incidence des changements de principes comptables	-	-
Variation de trésorerie	21,760,900	- 3,102,449
Trésorerie d'ouverture	6,963,338	10,065,787
Trésorerie de clôture	28,724,238	6,963,338

1.4. Tableau de variation des capitaux propres

En K€	Capital	Primes liées au capital	Réserves	Résultat de l'exercice	Autres			Total	Capitaux propres part du groupe
					Réserves de conversion groupe	Titres d'auto-contrôle	Autres		
Situation à l'ouverture de l'exercice 2019.12	545	17,692	- 10,291	- 3,150	36	- 219	-	- 183	4,613
Affectation résultat N-1	-	-	- 3,150	3,150	-	-	-	-	-
Dividendes versés	-	-	-	-	-	-	-	-	-
Augmentation de capital	-	-	-	-	-	-	-	-	-
Variation de l'auto-contrôle	-	-	-	-	-	91	-	91	91
Changement des méthodes comptables	-	-	-	-	-	-	-	-	-
Variation des taux de change	-	-	-	0	- 59	-	-	- 59	- 59
Part du groupe dans le résultat	-	-	-	1,625	-	-	-	-	1,625
Autres mouvements	-	-	- 51	-	- 29	53	-	24	- 27
Situation à l'ouverture de l'exercice 2020.12	545	17,692	- 13,492	1,625	- 52	- 75	-	- 127	6,243
Affectation résultat N-1	-	-	1,625	- 1,625	-	-	-	-	-
Dividendes versés	-	-	-	-	-	-	-	-	-
Augmentation de capital	300	-	-	-	-	-	-	-	300
Variation de l'auto-contrôle	-	-	-	-	-	- 115	-	- 115	- 115
Changement des méthodes comptables	-	-	-	-	-	-	-	-	-
Variation des taux de change	-	-	- 0	-	87	-	-	87	87
Part du groupe dans le résultat	-	-	-	2,103	-	-	-	-	2,103
Autres mouvements	- 298	298	43	-	-	-	-	-	43
Situation à la clôture de l'exercice 2020.12	547	17,990	- 11,824	2,103	35	- 190	-	- 155	8,661

ANNEXE

2. Référentiel comptable, modalités de consolidation, méthodes et règles d'évaluation

2.1. Faits majeurs

2.1.1. Janv. 2020 : Organisation de la société en Business Units

Jusqu'ici, Oncodesign était organisée selon trois axes d'innovation stratégiques, fondateurs de sa plateforme de médecine de précision, à savoir 1/ Expérimentation, 2/ Découverte et 3/ Étude.

Et le Groupe enregistrait trois types de flux économiques : le Service, le Partenariat et le Licensing faisant ressortir un business modèle hybride.

En 2019, les effets conjugués de la croissance de l'activité de Service, d'une part, et l'émergence d'un portefeuille plus mature de molécules, avec des candidats médicaments en propre ou en partenariat, d'autre part, ont marqué une étape clé dans le développement de la société. L'année 2019 a donné lieu à l'écriture d'un nouveau plan d'affaires donnant la stratégie à tenir pour l'entreprise de 2020 à 2025.

Ainsi, forts de ce nouveau BP nous avons mis en place à partir du début de l'année 2020 une nouvelle organisation en *Business Units* (BU) autour de ses activités économiques : Service, Biotech, Intelligence Artificielle et des directions fonctionnelles.

Cette organisation permet de réaliser la stratégie de croissance 2020-2025, donne à chaque unité plus d'autonomie pour se développer dans son environnement propre en conformité avec ses objectifs et apporte une meilleure lisibilité de l'activité du Groupe.

Chacune des BU se voit doter d'objectifs et de ressources propres spécifiques.

2.1.2. Février 2020 : 1^{er} jalon LRRK2

Servier et Oncodesign annoncent le franchissement d'une étape majeure avec une avance de 6 mois dans le cadre de leur partenariat stratégique concernant la recherche et le développement de candidats-médicaments potentiels pour le traitement de la maladie de Parkinson.

Les prochaines étapes, assujetties à d'autres paiements d'étapes en relation avec l'avancée de ce programme majeur pour traiter la maladie de Parkinson.

Oncodesign reçoit un paiement d'étape en février 2020, lié à ce premier succès du programme, d'un montant de 1 million d'euros et sécurise la suite du programme.

2.1.3. Mars 2020 Pandémie COVID-19

Oncodesign, comme l'ensemble de l'économie mondiale, est touchée par l'apparition de la pandémie de Coronavirus COVID-19.

Oncodesign a immédiatement pris ses dispositions pour assurer le maintien de ses activités et a activé son « Plan de Gestion de Crise Pandémique » le 12 mars 2020 qui couvre la globalité de l'entreprise (laboratoires, assurance qualité, infrastructure informatique, ressources humaines et logistique) afin de garantir la réalisation de nos prestations de services dans le respect des éventuelles consignes supplémentaires imposées par les autorités sanitaires.

Des mesures de préventions sont ainsi mises en œuvre pour protéger nos salariés et adapter l'organisation du travail.

- Pour chaque projet, les équipes projets ont identifié un chef de projet ou un directeur d'étude, et leur suppléant. Une mise à jour des permanences est réalisée de façon hebdomadaire ou plus fréquente si besoin.
- L'infrastructure informatique est adaptée afin de permettre le télétravail à l'ensemble des collaborateurs dont les activités peuvent être réalisées selon ces modalités.
- Pour les collaborateurs déjà en télétravail, les déplacements au siège et les réunions physiques ont été suspendues.
- Toutes les réunions physiques sont remplacées par des web-conférences en particulier avec des tiers.

Nous avons créé une cellule de surveillance interne dans le but de mettre à jour ce plan de façon quotidienne. Cela se fait en relation avec les ressources humaines, la direction et en collaboration avec les responsables de département en fonction de l'évolution des recommandations officielles des gouvernements ou des agences de santé.

2.1.4. Avril 2020 : Oncodesign annonce la mise en place de sa nouvelle Business Unit «Intelligence Artificielle» et nomme Stéphane Gérart à sa direction

Après la mise en place des BUs Service et Biotech au début de l'année 2020, et dans le sillage d'OncoSNIFE lancé en 2015, qui fait notamment appel aux technologies d'IA pour rechercher de nouvelles cibles thérapeutiques en lien avec les résistances aux traitements anticancéreux, cette troisième BU Intelligence Artificielle a pour objectif, d'ici 2023, de soutenir le développement de la "Drug Discovery" de demain en divisant par 2 les délais de recherche et développement de candidats-médicaments. Elle devra développer son chiffre d'affaires en lien avec le business model classique d'Oncodesign (Service / Partenariat / Licensing) au contact avec l'industrie Pharmaceutique et Biotechnologique internationale.

Cette BU, basée principalement à Dijon, compte 7 personnes au sein d'un laboratoire de data sciences, en lien avec l'équipe IT (6 personnes) également sous la responsabilité de Stéphane Gérart, au sein du nouveau bâtiment d'Oncodesign.

2.1.5. Mai 2020 Oncodesign et HitGen annoncent un partenariat stratégique dans le cadre de leur nouvelle offre de service commune de «drug discovery» intégrée (DRIVE - SM)

Cette alliance porte sur l'accès et le développement de nouvelles petites molécules créant ainsi un continuum performant depuis la recherche de hits jusqu'à la préparation du dossier d'autorisation d'essai clinique chez l'homme. Hitgen est une entreprise chinoise à la pointe d'une nouvelle technologie de détermination de Hits chimiques sur de nouvelles cibles.

Il s'agit d'une offre de service intégrée de Drug Discovery commune nommée DRIVE-SM visant à découvrir et élaborer de nouvelles entités thérapeutiques innovantes d'origine chimique.

A travers cette alliance, HitGen apporte la puissance de sa plateforme technologique de chimiothèques codées par ADN (DEL) et sa très grande diversité de bibliothèques DEL de composés chimiques dotés de propriétés pharmacologiques d'intérêt.

Cette technologie suscite un grand engouement de l'industrie pharmaceutique et biotechnologique depuis quelques années, grâce à l'identification de nouveaux ligands spécifiques de nouvelles cibles thérapeutiques.

Oncodesign poursuivra le processus de drug discovery en s'appuyant sur ses plateformes technologiques innovantes, sa solide expérience dans la découverte de médicaments, et son expertise biologique reconnue dans le domaine du cancer et des maladies inflammatoires, pour concevoir et fournir des têtes de série chimique jusqu'à la sélection de candidat-médicaments de qualité et la réalisation de leur dossier d'IND (Investigational New Drug).

2.1.6. Septembre 2020 Oncodesign annonce une augmentation de capital réservée au Comité de Direction de la Société

ONCODESIGN a procédé à une augmentation de capital, par l'émission d'actions nouvelles, pour atteindre un capital social à 547 872.96 €. Cette augmentation réservée au Comité de Direction de la Société est accompagnée de l'attribution d'actions gratuites et d'options de souscription d'actions sous condition d'atteinte des objectifs du Business Plan jusqu'à 2024.

Ce plan garantit l'alignement des intérêts de la Direction avec ceux des actionnaires d'Oncodesign.

Cette augmentation de capital porte sur un montant nominal de 300 000 euros, par l'émission de 30.000 actions nouvelles, à un prix unitaire prime d'émission incluse de 10 € au profit de membres du Comité de Direction de la société ONCODESIGN.

À titre indicatif, la participation d'un actionnaire détenant 1% du capital social de la Société préalablement à l'émission sera portée à 0,99%.

2.1.7. Octobre 2020 – Oncodesign obtient un financement non-dilutif de 14,9 M€ sous forme de Prêt Garanti par l'État dans le contexte de la pandémie COVID-19 et d'un Prêt à l'Innovation de 1 M€

Ces financements permettent à Oncodesign d'atteindre à date une trésorerie de 31,2 millions d'euros et de poursuivre sa stratégie de croissance sans ralentissement

Ce prêt, garanti à hauteur de 90% par l'État Français dans le cadre d'un Prêt Garanti par l'État («PGE») (arrêtés du 23 mars et du 17 avril 2020 accordant la garantie de l'État aux établissements de crédit et sociétés de financement, pris en application de l'article 6 de la loi n° 2020-289 du 23 mars 2020), aura une maturité de 1 an, avec option d'extension jusqu'à 5 années additionnelles (septembre 2026) à la discrétion de la société.

Ce nouveau financement sollicité dans le cadre du dispositif de l'État français pour soutenir les entreprises face à la crise sanitaire permet à la société de bénéficier du soutien notamment de Bpifrance, du Crédit Agricole Champagne-Bourgogne, de la Caisse d'épargne Bourgogne Franche Comté, du CIC Lyonnaise de Banque et de la Société Générale.

Nos partenaires bancaires et l'État Français nous ont témoigné leur soutien et leur confiance renouvelée dans notre société. Cet accompagnement nous permet d'être mieux armés face à l'incertitude générée par la situation sanitaire qui semble devoir perdurer. Nous pouvons aborder sereinement la continuité de notre activité avec une trésorerie sensiblement renforcée.

2.1.8. Novembre 2020 : Oncodesign annonce la signature d'un contrat de Drug Discovery avec ViraTherapeutics, filiale de Boehringer Ingelheim

Oncodesign a signé un nouveau contrat de services pluriannuel avec ViraTherapeutics, filiale de Boehringer Ingelheim basée à Innsbruck, en Autriche, spécialisée dans les immunothérapies virales oncolytiques2.

Dans le cadre de cet accord, Oncodesign devient ainsi un partenaire privilégié de la société de biotechnologie autrichienne ViraTherapeutics pour la réalisation de l'évaluation préclinique de ses programmes d'immunothérapies, basés sur une nouvelle génération de virus modifiés de la stomatite vésiculaire (VSV-GP), en immuno-oncologie et pour le traitement de maladies infectieuses.

D'une durée de 2 ans, ce partenariat s'inscrit dans la stratégie de développement d'Oncodesign, visant à accompagner des laboratoires pharmaceutiques et des sociétés de biotechnologies au cours des étapes de développement précoces de leurs innovations thérapeutiques, via la mise en place d'accords stratégiques globaux.

2.1.9. Décembre 2020 : Oncodesign annonce un plan d'actionnariat pour 20 key Managers et d'attribution d'actions gratuites dans le cadre d'un FCPE pour tous les salariés à l'occasion des 25 ans du Groupe

L'ouverture du capital de l'entreprise à 100% des salariés était l'un de nos objectifs de 2020.

Ce plan, après celui pour les membres du comité de Direction, est destiné d'une part à chaque salarié du Groupe dans le cadre de la création d'un FCPE et en outre, d'un dispositif réservé à 20 salariés clés d'Oncodesign, complété par un plan d'attribution d'actions gratuites et d'options de souscription d'actions attribuées sous conditions.

Cette ouverture prend la forme d'une création d'un Fond Commun de Placement Entreprise (FCPE) Oncodesign, adossé au Plan Épargne Entreprise (PEE) et pour 20 salariés clés Oncodesign, un plan d'achats d'actions, associé à l'attribution gratuite d'actions et options de souscription d'actions, dans le cadre de la mise en place au sein de la Société du plan de fidélisation à long terme de 20 salariés, identifiés comme salariés clés du succès du plan d'affaires 2020-2024. Ce dernier plan d'achats d'actions Oncodesign porte sur un montant maximum de 150 000 euros par voie de rachat d'actions sur le marché.

2.2. Contexte économique 2020 dans le cadre de la pandémie COVID-19

ONCODESIGN, comme l'ensemble de l'économie mondiale, est touchée par l'apparition de la pandémie de Coronavirus COVID-19.

Dans ce contexte international de focalisation extrême et persistant, ONCODESIGN a fait preuve de résilience et d'ingéniosité pour tenir son cap, comme le démontre le maintien de nos produits d'exploitation à 38,5 millions d'euros (-3%), suite à une année 2019 exceptionnelle. Notre chiffre d'affaires Groupe s'établit à 25,5 millions d'euros (-5%), toujours porté par l'activité de Service dont la contribution s'élève à 21,1 millions d'euros, avec en parallèle un niveau élevé d'investissements sur nos projets phares RIPK2 et MNK1,2.

ONCODESIGN a su se positionner rapidement et déployer une offre de service COVID-19 en quelques mois seulement pour répondre aux besoins de ses clients, ce qui nous a permis de signer un peu plus de 3 millions d'euros de commandes avec cette offre nouvelle, et de réaliser 1,5 millions d'euros de chiffre d'affaires sur la fin d'année. Cela compense en partie le ralentissement général observé dans nos autres aires thérapeutiques de référence et surtout l'allongement du temps des prises de décisions nous pénalisant pour les activités de Service et de Biotech.

2.3. Autres faits caractéristiques de l'exercice

- Les comptes annuels de la société au 31 décembre 2020 ont été arrêtés par le Conseil d'administration le 8 avril 2021. Ces derniers couvrent la période du 01/01/2020 au 31/12/2020 soit une période de 12 mois.
- La subvention GSK pour un montant de 7.9 M€ a été versée pour la dernière fois en 2020 sur une base totale de 33 M€.
- En décembre 2020, ONCODESIGN a créé une nouvelle société sous la forme d'une SAS, détenue à 100 % par ONCODESIGN SA.
- La société ONCODESIGN a fait l'objet d'une vérification de comptabilité sur les exercices 2016, 2017 et 2018, et plus particulièrement sur le Crédit Impôt Recherche. Ce contrôle est actuellement en cours. Cf détail au paragraphe 3.12.

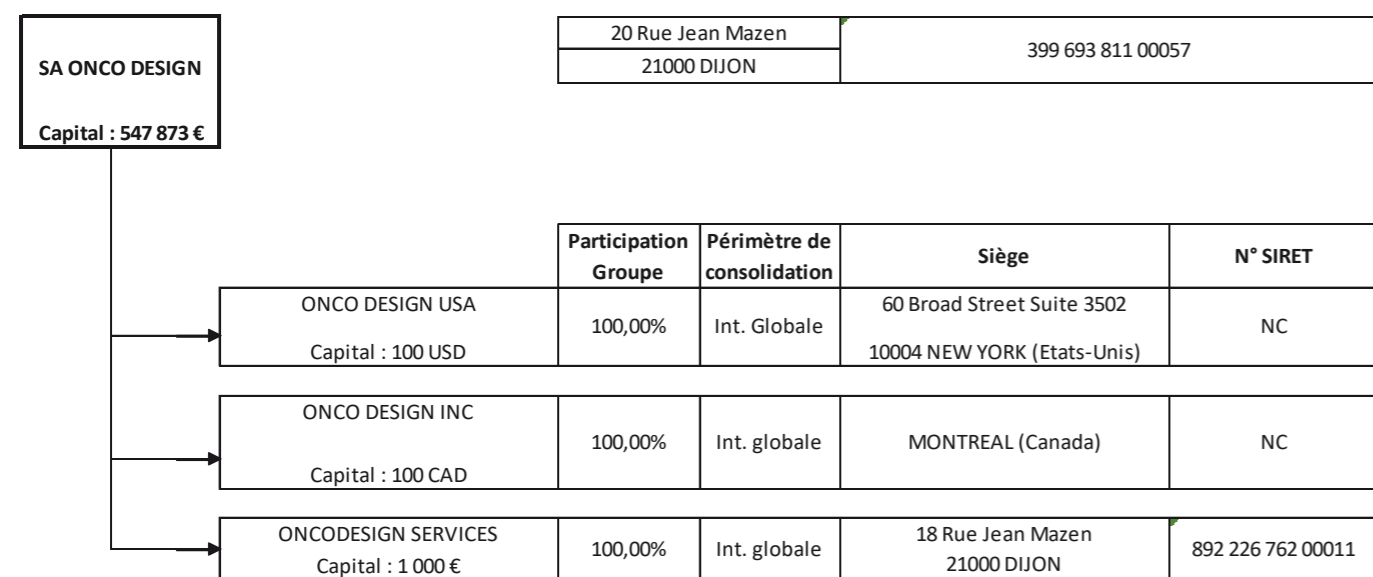
2.4. Périmètre de consolidation

2.4.1. Périmètre de consolidation

Unités	Autres			Ouverture		
	"Taux d'intérêt"	Taux de contrôle	"Méthode de conso."	"Taux d'intérêt"	Taux de contrôle	"Méthode de conso."
ONCO DESIGN SA	100.00 %	100.00 %	IG	100.00 %	100.00 %	IG
ONCO DESIGN INC	100.00 %	100.00 %	IG	100.00 %	100.00 %	IG
ONCO DESIGN SERVICES	100.00 %	100.00 %	IG	-	-	NI
ONCO DESIGN USA	100.00 %	100.00 %	IG	100.00 %	100.00 %	IG

Nomenclature des méthodes de consolidation : « NI » signifie Non Intégré, « IG » signifie Intégration Globale, « IP » signifie Intégration Proportionnelle, « MEE » signifie Mise en équivalence.

Le GIE PHARMIMAGE, détenu à 40 % par la SA ONCODESIGN est exclu du périmètre de consolidation du fait de son caractère non significatif.



• Cas des entités ad hoc

Néant.

2.4.2. Entrées dans le périmètre de consolidation

La société ONCODESIGN SERVICES a été créée sur l'exercice 2020 et son activité a démarré le 15 décembre 2020.

2.4.3. Sorties du périmètre de consolidation

Aucune société n'est sortie du périmètre de consolidation et aucune modification des intérêts du groupe n'a eu lieu au cours de l'exercice.

2.4.4. Activités du périmètre

Remarque liminaire : la nouvelle organisation d'Oncodesign

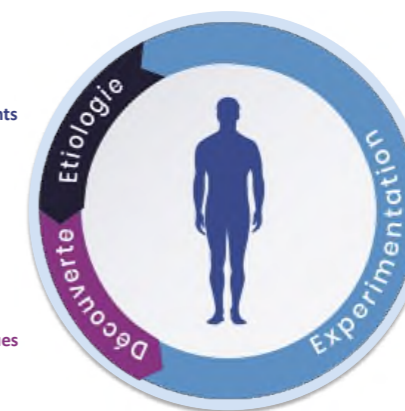
Jusqu'en 2019, Oncodesign était organisée selon son modèle d'innovation et plus particulièrement sur ses trois axes stratégiques, fondateurs de sa plateforme de médecine de précision : 1/ Expérimentation, 2/ Découverte et 3/ Étude.

ETIOLOGIE

Identifier les populations de patients résistants ou insensibles et sélectionner des cibles thérapeutiques et diagnostiques nouvelles en Oncologie

DECOUVERTE

Développer les outils thérapeutiques et diagnostiques adaptés en médecine de précision



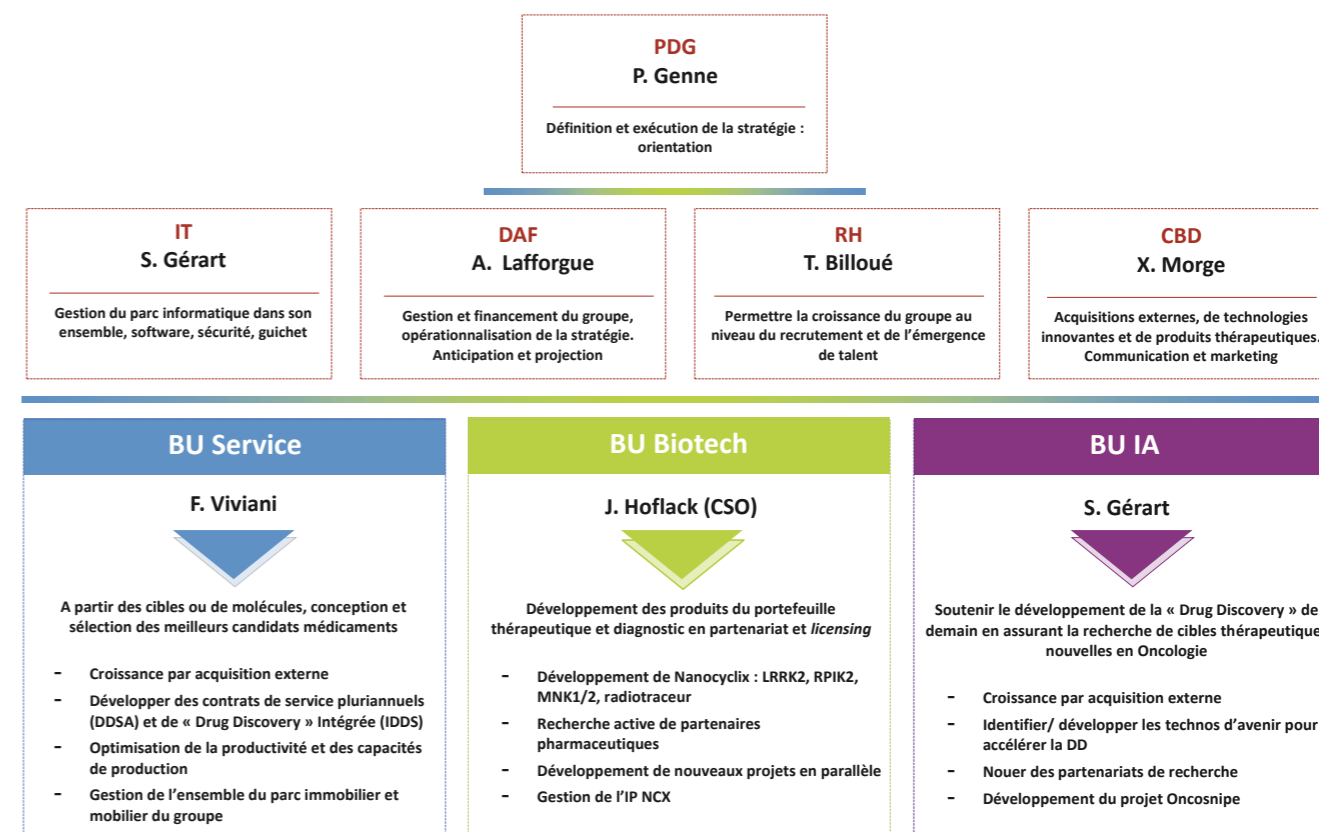
EXPERIMENTATION

Prédire le potentiel des molécules à devenir des médicaments efficaces. Sélectionner les meilleurs candidats médicaments

Et le Groupe enregistre trois types de flux économiques : le Service, le Partenariat et le Licensing faisant ressortir un business modèle hybride.

En 2019, les effets conjugués de la croissance de l'activité de Service, d'une part, et l'émergence d'un portefeuille plus mature de molécules, avec des candidats médicaments en propre ou en partenariat, d'autre part, ont marqué une étape clé dans le développement de la société.

Ainsi au début de l'année 2020, forts de ces résultats, conscient de la qualité et du potentiel de croissance de chacun des actifs, nous avons décidé de mettre en place une nouvelle organisation en 3 Business Units (BU) capable supporter la croissance de l'entreprise pour les 3 à 5 ans à venir: Service, Biotech, Intelligence Artificielle et des directions fonctionnelles pour les appuyer au quotidien.



Cette organisation permet la réalisation de la stratégie de croissance 2020-2025 et apporte une meilleure lisibilité sur l'activité du Groupe.

Chaque BU se voit dotée d'objectifs et de ressources propres.

1. La BU Service est positionnée sur le marché de la « drug discovery », elle propose à ses clients un large panel d'offres qui démarre de la sélection de nouvelles cibles thérapeutiques en partant des data patients à la conception et de la sélection des meilleurs candidats médicaments incluant l'IND.

Son objectif est d'atteindre un CA de 50 millions d'euros en 2023 avec 15-20% d'EBITDA par croissance organique en s'appuyant sur la vente de contrats de services pluriannuels mais également en réalisant des acquisitions externes.

Elle doit s'attacher à l'optimisation de sa productivité. Pour réaliser ses objectifs, elle porte la gestion de l'ensemble du parc immobilier et mobilier du groupe lié à son activité, elle compte 200 personnes dans ses effectifs (Scientifiques, BDs & Marketing)

BU Service

▼

Faire de votre asset un actif à forte valeur

Orienter, mener et réussir les programmes R&D de nos clients

- Depuis les données patients, le *Hit finding*, *Lead* & génération de candidats jusqu'à l'IND
- Contrats pluriannuels de partenariats de services



BU Biotech

▼

Devenir partenaires

Notre portefeuille de projets thérapeutiques et diagnostiques






- Nanocyclix™ inhibiteurs de Kinase
- Opportunités de *Licensing* et de Partenariats



2. La BU Biotech assure le développement des produits du portefeuille thérapeutique et diagnostic seule ou au travers de partenariat, ces projets sont à ce jour issus de la technologie propriétaire Nanocyclix, inhibiteurs de kinases très spécifiques. Ainsi le portfolio d'Oncodesign repose sur plusieurs programmes à des stade de développement relativement précoces : LRRK2, RIPK2, MNK1/2 et le radiotracer.

Par ailleurs, elle recherche activement des partenaires pharmaceutiques pour développer de nouveaux projets en parallèle. L'équipe resserrée autour de Jan Hoflack est composée de 4 scientifiques en charge du pilotage des projets. Les travaux sont réalisés principalement par les équipes de la BU Service.

Le portefeuille Nanocyclix en progression constante :

CIBLES	PROGRAMME	PROBE TO LEAD	LEAD OPTIMISATION	IND	PHASE I	PHASE II	PHASE III	
Traceur par imagerie TEP pour l'EGFR muté dans le cancer du poumon	FLOREPIZOL→						
Maladies auto-immunes et inflammatoires	Inhibiteur de RIPK2→						
Maladie de Parkinson	Inhibiteur de LRRK2→						
Agent anticancéreux polyvalent	Inhibiteur de MNK1/2→						
Programmes émergents RTS – partenariats Cancer	Divers→						

3. Enfin, la BU Intelligence Artificielle a pour rôle de soutenir l'innovation des métiers de la « Drug Discovery ». Cette BU se concentre en interne sur le développement d'une plateforme de sélection de cibles thérapeutiques nouvelles en Oncologie. Elle s'appuie sur une équipe en construction depuis 2015 comptant une 15 aine de spécialistes, des infrastructures IT dédiées et Stéphane Gérard son leader a rejoint l'entreprise en avril 2020. Elle peut compter sur des assets forts développés au travers des programmes collaboratifs IMODI et ONCOSNIPE.

Elle recherche des programmes collaboratifs structurant avec des partenaires publics et privés en n'excluant pas de faire des gains d'innovations par des acquisitions externes. L'IA est majeure pour fiabiliser et réduire le processus de Drug Discovery.



BU IA

Accélérer la Drug Discovery

Utiliser l'Intelligence Artificielle pour accélérer les programmes

- Identification et validation de cibles thérapeutiques innovantes
- Réduire les délais en utilisant les modèles de données



Un département de « Corporate Business Development & Marketing » a vu le jour en 2020 et a été confié à Xavier Morge avec comme mission d'assurer les démarches liées aux acquisitions externes, la création d'un fond pour faciliter les acquisitions de produits externes en oncologie, l'activité d'intelligence économique et de marketing pour l'entreprise.

A son arrivée Stéphane Gérard a pris également la fonction de DSI à la tête de l'IT et secondé par un ingénieur expérimenté arrivé peu de temps avant lui, Bernard Arroyo.

2.5. Référentiel comptable

Les comptes consolidés du groupe ONCODESIGN sont établis conformément aux règles et principes comptables en vigueur en France. Les nouvelles dispositions du règlement n°99.02 du Comité de Réglementation Comptable, homologué le 22 juin 1999, sont appliquées.

Le groupe a appliqué le règlement CRC 2000-06 sur les passifs et le règlement CRC 2004-06 sur les composants.

Les comptes consolidés respectent les principes comptables définis ci-dessous.

Les conventions comptables ont été appliquées dans le respect du principe de prudence, conformément aux hypothèses de base :

- continuité d'exploitation,

Le résultat 2020, les perspectives de rentabilité de l'activité Service, de vente du portefeuille de molécules BIOTECH et le niveau actuel de trésorerie permettent à ONCODESIGN d'être confiant sur la continuité d'exploitation.

- permanence des méthodes d'un exercice à l'autre,
- indépendance des exercices.

Aucune dérogation aux principes et prescriptions comptables n'est intervenue au cours de l'exercice.

2.6. Modalités de consolidation

2.6.1. Méthodes de consolidation

La consolidation est réalisée à partir des comptes arrêtés au 31 décembre 2020 par le conseil d'administration pour Oncodesign SA et le président pour les autres entités. Toutes les participations significatives (à l'exception du GIE PHARMIMAGE) dans lesquelles les sociétés du Groupe ONCODESIGN assurent le contrôle exclusif, directement ou indirectement, sont consolidées selon la méthode de l'intégration globale.

Les sociétés dans lesquelles le contrôle conjoint est exercé sont consolidées selon la méthode de l'intégration proportionnelle.

Celles dans lesquelles le Groupe ONCODESIGN exerce une influence notable et détient directement ou indirectement plus de 20% du capital sont mises en équivalence.

Toutes les transactions importantes entre les sociétés consolidées sont éliminées.

L'intégration globale consiste à :

- intégrer dans les comptes de l'entreprise consolidante les éléments des comptes des entreprises consolidées, après retraitements éventuels ;
- répartir les capitaux propres et le résultat entre les intérêts de l'entreprise consolidante et les intérêts des autres actionnaires ou associés dits «intérêts minoritaires» ;
- éliminer les opérations en comptes entre l'entreprise intégrée globalement et les autres entreprises consolidées.

L'intégration proportionnelle consiste à :

- intégrer dans les comptes de l'entreprise consolidante la fraction représentative de ses intérêts dans les comptes de l'entreprise consolidée, après retraitements éventuels ; aucun intérêt minoritaire n'est donc constaté ;
- éliminer les opérations et comptes entre l'entreprise intégrée proportionnellement et les autres entreprises consolidées à hauteur du pourcentage d'intégration de l'entreprise intégrée proportionnellement.

La mise en équivalence consiste à :

- substituer à la valeur comptable des titres détenus, la quote-part des capitaux propres, y compris le résultat de l'exercice déterminé d'après les règles de consolidation ;
- éliminer les profits internes intégrés entre l'entreprise mise en équivalence et les autres entreprises consolidées à hauteur du pourcentage de participation dans l'entreprise mise en équivalence

2.6.2. Dates de clôture des exercices des sociétés consolidées

Les comptes annuels consolidés sont arrêtés à la date du 31 décembre 2020.

Toutes les entreprises entrant dans le périmètre de consolidation clôturent leurs comptes à cette même date.

2.6.3. Informations permettant la comparabilité des comptes

Aucun mouvement de périmètre ne perturbe la comparabilité des comptes consolidés.

2.6.4. Retraitement des sociétés étrangères hors zone euro

- **Conversion des comptes des filiales en devises**

Filiale autonome

Les filiales constituant des entreprises étrangères ont été considérées comme autonome vis à vis du groupe. Les postes de bilan exprimés en devises sont convertis en euros au cours de change en vigueur à la date de clôture de l'exercice. Le compte de résultat exprimé en devises est converti au cours moyen annuel. Les différences de conversion en résultant figurent dans les capitaux propres à la date de clôture.

- **Ecarts de conversion**

Les écarts de conversion sur capitaux propres et sur le résultat liés aux filiales étrangères, sociétés autonomes, s'élèvent à + 35 K€ depuis sa création et figurent dans les capitaux propres groupe à la clôture.

2.7. Méthodes et règles d'évaluation

Les principes et méthodes d'évaluation appliqués par le groupe sont détaillés dans les paragraphes suivants.

- **Application des méthodes préférentielles**

L'application des méthodes préférentielles du règlement CRC 99-02 est la suivante :

Application des méthodes préférentielles	Oui Non N/A
Comptabilisation des contrats de location-financement	Oui
Provisionnement des prestations de retraites et assimilés	Oui
Étalement des frais d'émission et primes de remboursement des emprunts obligataires sur la durée de vie de l'emprunt	N/A
Comptabilisation en résultat des écarts de conversion actif/passif	Oui
Comptabilisation à l'avancement des opérations partiellement achevées à la clôture de l'exercice	Oui

- **Changement de méthodes comptables**

Aucun changement de méthode de consolidation n'est intervenu au cours de l'exercice.

- **Modalités de traitement des écarts d'acquisition**

Conformément aux dispositions réglementaires, les écarts d'acquisition représentent la différence entre :

- le coût d'acquisition des titres de participation ;
- la quote-part de l'entreprise acquéreuse dans l'évaluation totale des actifs et passifs identifiés à la date d'acquisition.

- **Écarts d'acquisition positif**

Les écarts d'acquisition positifs sont inscrits à l'actif immobilisé.

Le groupe ONCODESIGN a comptabilisé les écarts d'acquisition positifs suivants :

- 2,7 M€ qui traduisent l'entrée dans le périmètre au 1^{er} septembre 2017 de la nouvelle filiale PKPDesign SAS (fusion avec ONCODESIGN le 1^{er} janvier 2019) qui supporte le fonds de commerce acquis auprès de Bertin Pharma et toutes les activités qui y sont rattachées ;
- 0,2 M€ relatifs à la prise de participations complémentaires de l'entité Synergie Mtl (fusion avec ONCODESIGN INC le 1^{er} janvier 2019) par ONCODESIGN INC. L'écart d'acquisition est entièrement déprécié sur la période.

Le test de valeur, basé sur la méthode des cash-flow actualisés de la BU SERVICE (en prenant un taux WACC de 12 % et un taux à l'infini de 2 %), n'a pas mis en évidence de perte de valeur de l'écart d'acquisition positif de BERTIN PHARMA

Les écarts d'acquisition positifs ne sont pas amortis mais font l'objet d'un test de dépréciation annuel.

- **Écarts d'acquisition négatifs**

Le groupe ONCODESIGN a comptabilisé l'écart d'acquisition négatif suivant :

- L'écart d'acquisition négatif correspond à l'écart d'évaluation du bâtiment repris sur le site des Ulis, bâtiment valorisé au prix de 10.5 M€ sur lequel, il convient de tenir compte, de l'évaluation du matériel de 1.3 M€, des provisions d'indemnité de départ en retraite et des impôts différés. L'écart d'acquisition s'établit ainsi à 7 M€ et fait l'objet d'une reprise sur 7 ans.

- **Ecart d'évaluation**

Lors de la première consolidation des filiales du groupe, il est procédé dans le délai d'affectation légal à l'évaluation de l'ensemble des actifs et passifs identifiables. Postérieurement à leur affectation, l'ensemble des écarts d'évaluation suit les règles comptables propres à leur nature.

- **Immobilisations incorporelles**

Seules les immobilisations incorporelles à caractère identifiable ont été conservées. Les immobilisations incorporelles sont évaluées à leur coût d'acquisition, après déduction des rabais, remises et escomptes de règlement ou à leur coût de production.

En cas de détection d'un indice de perte de valeur, un test de dépréciation est réalisé pouvant aboutir à la comptabilisation d'une dépréciation couvrant la différence entre la valeur actuelle et la valeur comptable.

Aucune dépréciation n'est comptabilisée à la clôture.

Les méthodes et durées d'amortissement retenues sont les suivantes :

Immobilisations incorporelles	Méthode	Durée
Brevets, licences	Linéaire	20 ans
Logiciels et progiciels	Linéaire	1 à 5 ans

- **Immobilisations corporelles**

Les immobilisations corporelles sont évaluées à leur coût d'acquisition, après déduction des rabais, remises et escomptes de règlement ou à leur coût de production.

Une dépréciation est comptabilisée quand la valeur actuelle d'un actif est inférieure à la valeur nette comptable.

Les principales méthodes d'amortissement et durées d'utilisation retenues sont les suivantes :

Immobilisations corporelles	Méthode	Durée
Agencements, aménagements des constructions	Linéaire	5 à 13 ans
Installations techniques, matériel et outillage	Linéaire	1 à 5 ans
Matériel de transport	Linéaire	1 à 5 ans
Matériel de bureau et informatique	Linéaire	1 à 5 ans
Mobilier de bureau	Linéaire	1 à 5 ans

- **Contrats de location-financement**

Les opérations réalisées au moyen d'un contrat de location financement dont la valeur d'origine est jugée significative, sont retraitées selon des modalités identiques à une acquisition à crédit pour leur valeur d'origine au contrat.

Les amortissements sont conformes aux méthodes et taux précités, et l'incidence fiscale de ce retraitement est prise en compte.

Par opposition aux contrats de location financement, les contrats de location simple sont constatés au compte de résultat sous forme de loyers.

Immobilisations en crédit-bail	Méthode	Durée
Agencements, aménagements des constructions	Linéaire	10 ans
Electricité, plomberie, ascenseurs, sûreté	Linéaire	25 ans
Toiture, climatisation	Linéaire	20 ans
Façades	Linéaire	30 ans
Gros œuvres	Linéaire	50 ans

- **Participations, autres titres immobilisés non consolidés**

Les titres de participation dans les sociétés non consolidées sont inscrits à leur coût d'acquisition.

Lorsque la valeur d'inventaire est inférieure à la valeur brute, une provision pour dépréciation est constituée du montant de la différence.

Ce poste est essentiellement constitué de dépôts et cautionnements versés, n'ayant pas lieu d'être dépréciés.

Par ailleurs, il comprend des titres de participation dans une société non consolidée. Ceux-ci figurent au bilan à leur coût d'acquisition. Cette participation correspond à la part de 40 % du GIE PHARM'IMAGE dont le résultat est intégré fiscalement dans les résultats d'ONCODESIGN SA.

- **Stock**

Les stocks de marchandises sont évalués selon la méthode CUMP : Coût Unitaire Moyen Pondéré.

Une dépréciation est comptabilisée en fonction de l'ancienneté du stock et de son niveau de rotation. Il est appliqué au prix d'achat un coefficient de dépréciation en fonction de ces critères.

La dépréciation des stocks s'élève sur l'exercice à 10 K€.

- **Créances et dettes**

Les créances et les dettes sont valorisées à leur valeur nominale.

Une provision pour dépréciation des créances est pratiquée nominativement lorsque la valeur d'inventaire est inférieure à la valeur comptable.

- **Opérations en devises**

Les écarts de conversion des créances et dettes en devises ont été comptabilisés en résultat financier.

- **Valeurs mobilières de placement**

Les valeurs mobilières de placement sont évaluées à leur coût d'achat ou de souscription, hors frais accessoires.

Une provision pour dépréciation est constatée lorsque leur valeur d'acquisition est supérieure à leur valeur de marché.

La valeur de marché est déterminée pour les titres cotés par référence au dernier cours de bourse publié et pour les titres non cotés par référence à la valeur liquidative publiée ou à la valeur de réévaluation estimée.

- **Disponibilités**

Les disponibilités incluent les liquidités et les dépôts à court terme pouvant être rendus immédiatement disponibles sous réserve des comptes bloqués.

- **Engagements de retraite et prestations assimilées**

Le montant des droits qui seraient acquis par les salariés pour le calcul des indemnités de départ à la retraite, est déterminé après la prise en compte de facteurs de rotation, mortalité et d'évolution des rémunérations.

Elle fait l'objet d'une comptabilisation en consolidation.

Aucun actif n'est détenu en couverture.

Les hypothèses d'évaluation sont les suivantes : ONCODESIGN SA

- âge de départ à la retraite : 67 ans pour les cadres et 64 ans pour les non cadres ;
- turn-over : 5% pour les salariés jusqu'à 54 ans et 0% pour ceux de + de 54 ans ;
- table de mortalité : TV 88/90 ;
- taux actualisation : 0.35% (IBOXX) ;
- taux augmentation salaires : 2,5% ;
- taux de charges : 30%

- convention collective de la chimie.

- Au 31/12/2020, la provision a uniquement été mouvementée des départs de la période

- **Provisions pour risques et charges**

Lorsque cela s'avère nécessaire une provision est comptabilisée.

La provision est évaluée selon le principe de la règle de prudence.

Compte tenu de l'activité du groupe, les provisions constatées ont pour objet de couvrir des risques ou litiges à caractère ponctuel ou latent.

Provision Perte à Terminaison : Dans le cas où la prévision à fin d'affaire fait ressortir un résultat déficitaire, une provision pour perte à terminaison est comptabilisée, en fonction de la meilleure estimation des résultats prévisionnels intégrant, le cas échéant, des droits à recettes complémentaires ou à réclamation, dès lors qu'ils sont considérés comme hautement probables et peuvent être évalués de façon fiable.

- **Passif éventuel**

Un passif éventuel est :

- Soit une obligation potentielle de l'entité à l'égard d'un tiers résultant d'événements dont l'existence ne sera confirmée que par la survenance, ou non, d'un ou plusieurs événements futurs incertains qui ne sont pas totalement sous le contrôle de l'entité.
- Soit une obligation de l'entité à l'égard d'un tiers dont il n'est pas probable ou certain qu'elle provoquera une sortie de ressources sans contrepartie au moins équivalente attendue de celle-ci.

- **Subventions d'investissements**

Les subventions d'investissement représentent l'ensemble des subventions accordées au groupe dans le cadre du développement de son activité. Les subventions d'investissements autres que celles détenues par les entreprises acquises au jour de leur acquisition sont retraitées en produits constatés d'avance. Elles sont reprises au même rythme que les amortissements sur les immobilisations.

- **Autres fonds propres**

Les autres fonds propres sont constitués des avances conditionnées. Ces dernières sont déterminées en fonction de la nature des dépenses qui composent les projets financés. Notamment pour BPI, les dépenses de « Recherche Industrielles » constituent la base des subventions, les dépenses de « Développement Expérimental » constituent la base des avances conditionnées.

- **Impôts sur les bénéfices**

Le groupe comptabilise des impôts différés en cas :

- de différences temporaires entre les valeurs fiscales et comptables des actifs et passifs au bilan consolidé au taux de 25 %,
- de crédits d'impôts et de reports déficitaires.

Les actifs d'impôts différés ne sont pris en compte que :

- si leur récupération ne dépend pas des résultats futurs,
- ou si leur récupération est probable par suite de l'existence d'un bénéfice imposable attendu au cours de leur période de dénouement.

Le groupe ONCODESIGN applique la méthode bilancielle avec application de la méthode du report variable selon laquelle les créances ou dettes d'impôt futur sont évaluées au dernier taux d'imposition connu, sans actualisation. Les effets dus aux changements des taux d'impôts s'inscrivent en compte de résultat des exercices sur lesquels ces modifications sont applicables.

Le taux d'impôt retenu est de 25 % à la date de clôture.

Impôts différés actifs :	569 K€
Impôts différés passifs :	69 K€
Soit Impôts différés nets :	500 K€

• Distinction entre résultat exceptionnel et résultat courant

Le résultat courant est celui provenant des activités dans lesquelles le groupe est engagé dans le cadre de ses affaires ainsi que les activités annexes qu'elle assume à titre accessoire ou dans le prolongement de ses activités normales.

Le résultat exceptionnel résulte des événements ou opérations inhabituels distincts de l'activité et qui ne sont pas censés se reproduire de manière fréquente et régulière.

• Reconnaissance du chiffre d'affaires

◦ L'activité Prestation de service avec obligation de moyen

Le mode de calcul du chiffre d'affaires à l'avancement pour les études de service est calculé sur les charges constatées à date par rapport aux coûts totaux des actions nécessaires à la terminaison de l'étude. Cela permet de prendre en compte les éléments réels et déterminer de façon précise le reste à faire.

◦ L'activité Partenariat et Licencing

- Les refacturations contractuelles de dépenses de Recherche aux clients sont calculées et comptabilisées au regard des dépenses réalisées sur la période selon un barème défini contractuellement.
- Droits d'accès à la technologie (Up front fees). Quand les « up front fees » correspondent à un droit d'accès à une option ou à une technologie, ils sont comptabilisés au moment de la signature du contrat. Ces montants sont non remboursables.
- Paiement d'étapes ou Milestone. Les paiements d'étape sont comptabilisés en résultat lorsque le fait générateur est avéré et qu'il n'existe plus de conditions suspensives à son règlement par le tiers devant être levées par ONCODESIGN. Les faits générateurs sont généralement les résultats scientifiques ou cliniques obtenus par le client, le démarrage d'études ou des éléments exogènes tels que les approbations réglementaires.

• Résultat par action

Le résultat par action correspond au résultat net consolidé -part du groupe- se rapportant au nombre moyen pondéré d'actions de la société mère, en circulation au cours de l'exercice.

Les instruments financiers dilutifs au 31 décembre 2020 s'établissent comme suit

Exprimé en €

Plans d'options d'achat ou de souscription d'actions et plans d'attribution d'actions gratuites aux salariés	31/12/2020
Principales caractéristiques du plan	
Prix d'exercice (pour les plans d'options d'achat et de souscription d'actions)	10
Nombre total d'actions pouvant être émises ou achetées	77 787
Valeur des actions retenue comme assiette de la contribution sociale	152 372
Conditions d'acquisition des actions ou d'exercice des options d'achat (performance, présence)	cf commentaire ci-après
Nombre d'actions ou d'options attribuées pendant l'exercice et au cours de l'exercice précédent	77 787
Nombre d'actions ou d'options attribuées cumulées depuis la date d'attribution pour chaque plan	77 787
Informations sur les passifs éventuels (choix ouvert entre attribution d'actions nouvelles ou attribution d'actions existantes)	-
Nombre d'actions annulées (pour les plans d'options). Montant de la charge comptabilisée au cours de l'exercice et de l'exercice précédent.	-
Montant du passif enregistré au bilan	45 712

Quatre plans d'actions ont été mis en place sur l'exercice 2020 :

Plan d'attribution d'actions Gratuites 2020 n°1 :

Ce plan d'actions gratuites est attribué aux bénéficiaires salariés membres du Comité de Direction.

Ces actions gratuites, au nombre de 12 690, seront effectivement acquises au 1^{er} janvier 2024 et sont soumises aux conditions de :

- souscription à l'augmentation de capital au 10/09/2020,
- présence dans l'effectif de la société au 1^{er} janvier 2024

Plan d'options de souscription ou d'achat d'actions 2020 n°1 :

Ce plan d'options de souscription est attribué aux bénéficiaires salariés membres du Comité de Direction.

Ces stock-options, au nombre de 50 760, seront effectivement acquises au 1^{er} janvier 2024 et sont soumises aux conditions de :

- détention d'actions ONCODESIGN,
- présence dans l'effectif de la société au 1^{er} janvier 2024
- performance boursière,
- développement de 3 molécules au 31 décembre 2023.

Plan d'attribution d'actions Gratuites 2020 n°2 :

Ce plan d'actions gratuites est attribué aux bénéficiaires salariés key managers sélectionnés.

Ces actions gratuites, au nombre de 4 779, seront effectivement acquises au 1er janvier 2024 et sont soumises aux conditions de :

- détention d'actions ordinaires,
- présence dans l'effectif de la société au 1^{er} janvier 2024

Plan d'options de souscription ou d'achat d'actions 2020 n°2 :

Ce plan d'options de souscription est attribué aux bénéficiaires salariés key managers sélectionnés.

Ces stock-options, au nombre de 9 558, seront effectivement acquises au 1er janvier 2024 et sont soumises aux conditions de :

- détention d'actions ONCODESIGN,
- présence dans l'effectif de la société au 1^{er} janvier 2024
- performance boursière,
- développement de 3 molécules au 31 décembre 2023.

Frais de Recherche et Développement

Les coûts de Recherche et Développement s'inscrivent dans les comptes de charges de l'exercice, comptabilisés selon leurs natures respectives pour une valeur globale 2020 de 10.85 M€. Seuls les développements de modèles figurent à l'actif du bilan en immobilisation en cours pour une valeur de 0.2 M€ et ne font pas l'objet d'un amortissement en 2020.

Oncodesign – Dépenses de R&D

«en M€ Données analytiques	FY20	FY19	FY18
Partenariats scientifiques et commerciaux	4.17	3.83	2.20
Projets internes de Drug Discovery	6.68	7.27	9.81
Total	10.85	11.10	12.01

Opérations intragroupe

Les opérations réciproques réalisées entre les sociétés du périmètre sont neutralisées, tant au niveau du compte de résultat (charges et produits) que du bilan (créances et dettes).

3. DETAIL DES COMPTES DU BILAN

3.1. Ecart d'acquisition

• Ecart d'acquisition actifs

	Ouverture	Entrées de périmètre	Sorties de périmètre	Autres variations de périmètre	Dotations de l'exercice	Variations des cours de change	Autres	Clôture
Ecart d'acquisition	2,884,069	-	-	-	-	-	-	2,884,069
Amt/dép. écart d'acquisition	- 197,681	-	-	-	-	-	-	- 197,681
Total Valeur Nette	2,686,388	-	-	-	-	-	-	2,686,388

• Ecart d'acquisition passifs

	Ouverture	Entrées de périmètre	Sorties de périmètre	Autres variations de périmètre	Dotations de l'exercice	Variations des cours de change	Autres	Clôture
Ecart d'acquisition	6,999,238	-	-	-	-	-	-	6,999,238
Amt/dép. écart d'acquisition	- 3,082,997	-	-	-	- 999,891	-	-	- 4,082,888
Total Valeur Nette	3,916,241	-	-	-	- 999,891	-	-	2,916,350

L'écart d'acquisition passif a été généré lors de l'acquisition du laboratoire de recherche GSK en 2017. Il fait l'objet d'une reprise sur 7 ans et se présente en provisions au passif du bilan.

3.2. Immobilisations incorporelles

	Ouverture	Acquisitions	Cessions	Dotations de l'exercice	Variations des cours de change	Reclassements et mises au rebut	Clôture
Concessions, brevets & droits similaires	1,949,734	92,999	- 249,843	-	-	104,936	1,897,826
Immobilisations incorporelles en cours	1,072,234	1,203,393	-	-	- 293	- 104,936	2,170,398
Autres immobilisations incorporelles	-	-	-	-	-	-	-
Immobilisations incorporelles	3,021,968	1,296,392	249,843		- 293	-	4,068,224
Amt/Dép. conc, brevets & dts similaires	- 1,252,125		26,744	- 135,689	-	- 10,291	- 1,371,361
Dép. avances et comptes s/immo. incorp.	-	-	-	-	-	-	-
Amt/dép. immobilisations incorporelles	- 1,252,125		26,744	- 135,689	-	- 10,291	- 1,371,361
Total valeur nette	1,769,843	1,296,392	- 223,099	- 135,689	- 293	- 10,291	2,696,863

En 2020, ONCODESIGN a poursuivi le soutien de ces brevets majeurs sur LRRK2, RIPK2 et EGFR/PET dans le cadre des principaux programmes de recherche et développement et de la progression de projets vers de futurs candidats clinique, les pays où ils ont été déposés.

Les principaux mouvements d'acquisition concernent les dépôts de brevet sur la technologie Nanocyclix dont 2 nouveaux brevets et des applications informatiques.

Application	Target	Title	Progression status	Applicant	Filing number	Filing date	International filing	Filing date	Publication	Publication date	National phase date	National phase countries #
ONC-026	RIP2 Rig.	Macrocyclic RIP2 kinase inhibitors	National	Oncodesign SA	EP14185130.3	17/09/2014	PCT/EP2015/071347	17/09/2015	WO/2016/042087	24/03/2016	15/03/2017	AE, AU, BH, BR, CA, CN, EA, EG, EP, HK, ID, IL, IN, JP, KR, MX, MY, NZ, OM, SA, SG, TH, TW, UA, US, ZA
ONC-027	PET tracer	RADIOLABELED MACROCYCLIC EGFR INHIBITORS	National	Oncodesign SA	EP16157885.1	29/02/2016	PCT/EP2017/054611	28/02/2017	WO/2017/148925	07/09/2017	29/08/2018	AU, CA, EP, IL, JP, US
ONC-036	RIPK2 NNO Linkers	Macrocyclic RIPK2 kinase inhibitors	PCT	Oncodesign SA	EP20154852	31/01/2020						
OS-001	LRRK2	New Macrocyclic LRRK2 kinase inhibitors	Prio	Oncodesign SA/ Les Laboratoires Servier	"EP20315236.8"	"06/05/2020"						

Enfin, pour ce qui concerne la production immobilisée qui s'établit à 2 170 K€, elle correspond aux développements d'outils de gestion internes, de chiffrages d'études, de logiciels adaptés au projet « ONCOSNIPE » ainsi qu'à des Développements de modèles pour l'essentiel.

3.3. Immobilisations corporelles

	Ouverture	Acquisitions	Cessions	Dotations de l'exercice	Variations des cours de change	Reclassements et mises au rebut	Clôture
Terrains	-	-	-	-	-	-	-
Terrains en crédit-bail	2,184,112	-	- 54,658	-	-	-	2,129,454
Constructions	30,171	-	-	-	-	-	30,171
Constructions en crédit-bail	11,965,888	-	-	-	-	-	11,965,888
Installations tech, matériel & outillage	4,743,427	368,990	- 10,901	-	-	-	5,101,516
Installations tech, matériel & outillage en crédit bail	384,259	191,850	-	-	-	-	576,109
Immobilisations corporelles en cours	970	-	-	-	-	-	970
Autres immobilisations corporelles	1,577,460	183,036	-	-	- 7,112	-	1,753,385
Immobilisations corporelles	20,886,287	743,876	- 65,559	-	- 7,112	-	21,557,493
Amt/Dép. constructions	- 8,199	-	-	-	-	-	- 8,199
Amt/Dép. constructions en crédit-bail	- 5,354,851	-	-	1,062,557	-	-	- 6,417,408
Amt/Dép. install tech, matériel & outil.	- 3,308,027	-	10,902	- 577,584	-	10,291	- 3,864,418
Amt/Dép. install tech, matériel & outil. en crédit-bail	- 107,185	-	-	- 115,222	-	-	- 222,407
Amt/Dép. autres immobilisations corp.	- 1,108,355	-	-	- 175,201	3,394	-	- 1,280,163
Dép. avances et acomptes s/immo. corp.	-	-	-	-	-	-	-
Amt/dép. immobilisations corporelles	- 9,886,617	-	10,902	1,930,564	3,394	10,291	- 11,792,595
Total valeur nette	10,999,670	743,876	- 54,657	- 1,930,564	- 3,718	10,291	9,764,898

3.4. Immobilisations financières

	Ouverture	Acquisitions	Cessions	Dotations de l'exercice	Variations des cours de change	Reclassements et mises au rebut	Clôture
Titres de participation	-	-	-	-	-	-	-
Créances rattachées à des part. - courant	-	-	-	-	-	-	-
Intérêts courus sur créances et prêts	-	-	-	-	-	-	-
Titres immobilisés (AFS - non courant)	10,000	-	-	-	-	-	10,000
Prêts, cautionnements et autres créances - non courants	489,480	181,427	- 27,215	-	-	-	643,692
Actifs compensatoires (à lier aux passifs éventuels)	-	-	-	-	-	-	-
Immobilisations financières	499,480	181,427	- 27,215	-	-	-	653,692
Dépréciations des titres	-	-	-	-	-	-	-
Dép autres créances ratt participat. - non courant	-	-	-	-	-	-	-
Dép. des titres immobilisés - non courant	-	-	-	-	-	-	-
Dép. prêts, cautionnements et autres créances - non courant	-	-	-	-	-	-	-
Dépréciations des actions propres	-	-	-	-	-	-	-
Dép. prêts & autres - courant	-	-	-	-	-	-	-
Dép. immobilisations financières	-	-	-	-	-	-	-
Total valeur nette	499,480	181,427	- 27,215	-	-	-	653,692

• Titres mis en équivalence

Titres mis en équivalence (en K€)	Valeur brute	Contribution aux capitaux propres consolidés	Contribution au résultat consolidé
NEANT			
TOTAL	0	0	0

• Sociétés non consolidées

La liste des sociétés non consolidées est communiquée ci-dessous lorsque le pourcentage de contrôle est supérieur ou égal à 20 %, mais pour des raisons de confidentialité, il n'est pas fait mention de leurs caractéristiques :

- GIE PHARM'IMAGE, détenue à hauteur de 40 % par ONCODESIGN SA, la quote-part de résultat est intégrée dans la déclaration fiscale.

3.5. Amortissements et provisions

	Clôture	Ouverture
Dotations aux Amort./Dép.immo.	- 2 066 253	- 2 191 962
Dotations aux amortis sur charges à répartir	-	-
Var. nette des dép. actif circulant	293 838	25 802
Var. nette des provisions	- 89 621	- 354 422
Total Variations nettes des amort. et des dép.	- 1 862 036	- 2 520 582

3.6. Stock

	Clôture			Ouverture		
	Brut	Provision	Net	Brut	Provision	Net
Liaison neutral. profits IG s/ stocks	-	-	-	-	-	-
Stocks MP, fournitures et aut. appro.	376,776	- 10,314	366,462	517,066	- 48,697	468,369
Stocks - en-cours de production	-	-	-	-	-	-
Stocks -ppts finis et intermédiaires	-	-	-	-	-	-
Stocks de marchandises	-	-	-	-	-	-
Total des stocks	376,776	- 10,314	366,462	517,066	- 48,697	468,369

3.7. Clients et comptes rattachés

Les créances se décomposent, par échéance, de la manière suivante :

	Clôture			Ouverture		
	Brut	Provision	Net	Brut	Provision	Net
Clients et comptes rattachés	7,837,855	- 80,636	7,757,219	8,153,231	- 336,937	7,816,294
Total des clients et comptes rattachés	7,837,855	- 80,636	7,757,219	8,153,231	- 336,937	7,816,294

Les créances clients représentent 98 jours de chiffre d'affaires contre 106 jours en 2019. Aucune antériorité particulière n'est à noter.

3.8. Autres créances et comptes de régularisation

	Clôture			Ouverture		
	Brut	Provision	Net	Brut	Provision	Net
Fournisseurs débiteurs	21,018	-	21,018	37,559	-	37,559
Créances sur personnel & org. Sociaux	77,270	-	77,270	128,627	-	128,627
Créances fiscales - hors IS - courant	1,387,973	-	1,387,973	295,929	-	295,929
Impôts différés - actif	568,767	-	568,767	217,471	-	217,471
Etat, impôt sur les bénéfices - créances	3,065,264	-	3,065,264	6,869,116	-	6,869,116
Comptes courants Groupe actif - courant	148,093	-	148,093	85,606	-	85,606
Autres créances - courant	57,155	-	57,155	-	-	-
Charges constatées d'avance	1,011,840	-	1,011,840	811,051	-	811,051
Total des autres créances et comptes de régularisation	6,337,380	-	6,337,380	8,445,359	-	8,445,359

La créance sur l'état fait ressortir une forte diminution s'expliquant par l'encaissement des crédits d'impôt recherche 2018 et 2019 pour une valeur de 6.8 M€ sur l'exercice 2020. A la clôture de l'exercice actuel, les créances sur le CIR correspondent uniquement aux créances 2020.

Les autres créances fiscales correspondent pour l'essentiel aux créances de TVA.

3.9. Ventilation des créances par échéance

	Clôture					
		Moins de 1 an	2 ans	3 ans	4 ans	5 ans
Prêts, cautionnements et autres créances - non courants	643,692	-	-	-	-	643,692
Actifs compensatoires (à lier aux passifs éventuels)	-	-	-	-	-	-
Total Immobilisations financières	643,692	-	-	-	-	643,692
Fournisseurs débiteurs (RRR et autres avoirs)	-	-	-	-	-	-
Clients et comptes rattachés	7,837,855	7,837,855	-	-	-	-
Facture à établir	-	-	-	-	-	-
Total Clients et comptes rattachés	7,837,855	7,837,855	-	-	-	-
Fournisseurs - Avances et acomptes versés	21,018	21,018	-	-	-	-
Créances sur personnel & org. sociaux	77,270	77,270	-	-	-	-
Créances fiscales - hors IS - courant	1,387,973	1,387,973	-	-	-	-
Etat, impôt sur les bénéfices - créances - courant	3,065,264	3,065,264	-	-	-	-
Comptes courants Groupe actif - courant	148,093	148,093	-	-	-	-
Autres créances - courant	57,155	57,155	-	-	-	-
Impôts différés - actif	568,767	568,767	-	-	-	-
Charges constatées d'avance	1,011,840	1,011,840	-	-	-	-
Charges constatées d'avance - non courant	-	-	-	-	-	-
Total Autres créances	6,337,381	6,337,381	-	-	-	-
Total Créances	14,818,928	14,175,236	-	-	-	643,692

Les créances s'établissent à 14 819 K€ en 2020 contre 17 088 K€ en 2019, soit une diminution de 13 %. Cette variation s'explique principalement par le décalage d'encaissement du CIR 2018 en 2020 d'une valeur de 3 507 K€.

3.10. Ventilation des dettes par échéance

	Clôture			
		Moins de 1 an	> 1 an et < 5 ans	> 5 ans
Emprunts auprès établis. de crédit - courant	19,906,788	951,734	18,405,054	550,000
Emission titres part. & av. de l'Etat - part - courant	2,937,806	88,931	2,132,326	716,549
Emprunts auprès établis. de crédit - crédit-bail - courant	7,431,551	716,197	2,895,123	3,820,231
dépôts et cautionnement reçus	6,811	-	-	6,811
Autres emprunts et dettes assimilées - non courant	-	-	-	-
Autres emprunts et dettes assimilées - courant	70	70	-	-
Concours bancaires (trésorerie passive)	-	-	-	-
Intérêts courus non échus - Trésorerie passive	17,551	17,551	-	-
Total dettes financières	30,300,577	1,774,483	23,432,503	5,093,591
Dettes fournisseurs	3,400,262	3,400,262	-	-
Factures non parvenues	-	-	-	-
Total dettes et comptes rattachés	3,400,262	3,400,262	-	-
Dettes sociales - courant	4,247,262	4,247,262	-	-
Clients - Avances et acomptes reçus	405,368	405,368	-	-
Dettes fiscales (hors IS et CVAE)- courant	657,317	657,317	-	-
Etat - impôts sur les bénéfices - courant	-	-	-	-
Comptes courants groupe passifs - courant	11,810	11,810	-	-
Autres dettes - courant	3,044	3,044	-	-
Charges à payer (Quote part pertes SNC)	189,025	189,025	-	-
Impôts différés - passif	68,321	68,321	-	-
Prod. constatés d'avance & aut. cptes de régul.	6,454,528	6,454,528	-	-
Intérêts courus non échus - Trésorerie passive	-	-	-	-
Total autres dettes	12,036,676	12,036,676	-	-
Total dettes	45,737,515	17,211,420	23,432,503	5,093,591

Les dettes 2020 s'établissent à 45 738 K€ en 2020 contre 27 893 K€ en 2019 soit une progression de 64 % qui s'explique par l'octroi d'un Prêt Garanti par l'Etat d'une valeur de 14 900 K€ et d'un prêt à l'innovation de 1 000 K€.

Ces dernières sont composées pour l'essentiel des postes suivants :

- Emprunts et dettes financières pour une valeur de 19 907 K€ dont 14 900 K€ de Prêt Garanti par l'Etat. Les valeurs du PGE s'inscrivent dans les dettes de 2 à 5 ans selon les prévisions de remboursements présumées.
- Avances remboursables augmenté en 2020 de 423 K€ sur le projet ONCOSNIPE,
- Emprunts liés aux crédits-baux pour 7 432 K€ en diminution de 433 K€ sur l'exercice 2020
- Dettes fournisseurs de 3 400 K€ sans antériorité particulière,
- Dettes fiscales et sociales pour un total de 4 905 K€ sans antériorité particulière.
- Produits constatés d'avance affichent une progression de 68 % par rapport à 2019, progression directement liée à la croissance de notre carnet de commandes.

3.11. Provision pour risques et charges

	Ouverture	Dotations de l'exercice	Reprise (prov. utilisée)	Reprise (prov. non utilisée)	Variations des cours de changes	Variations de périmètre	Reclassements	Incidences des changements de méthodes	Clôture
Provisions pour litiges - courant	-	-	-	-	-	-	-	-	-
Prov pour passif éventuels - courant	-	-	-	-	-	-	-	-	-
Total Provisions pour risques	-	-	-	-	-	-	-	-	-
Provisions pour pensions et retraites - courant	1,465,911	162,446	-	-	-	-	-	-	1,628,357
Autres provisions pour charges - courant	134,582	-	-72,825	-	-	-	-	-	61,757
Total Provisions pour charges	1,600,493	162,446	-72,825	-	-	-	-	-	1,690,114

Ecart d'acquisition passif	Ouverture	Entrées de périmètre	Sorties de périmètre	"Autres variations de périmètre"	Reprises de l'exercice	"Variations des cours de change"	Autres	Clôture
Ecart d'acquisition	6 999 238	-	-	-	-	-	-	6 999 238
Amt/dép. écarts d'acquisition	- 3 082 997	-	-	-	- 999 891	-	-	- 4 082 888
Total Valeur Nette	3 916 241	-	-	-	- 999 891	-	-	2 916 350

Les autres provisions pour charges concernent exclusivement les provisions pour pertes à terminaison. Ces dernières sont constituées dans le cas où une prévision à fin d'affaire, établie en fonction de l'estimation la plus probable des résultats prévisionnels, fait ressortir un résultat déficitaire.

3.12. Passif Eventuel

La société ONCODESIGN fait l'objet d'une vérification de comptabilité sur les exercices 2016 à 2018 et plus particulièrement sur les déclarations de crédit d'impôt en faveur de la recherche.

Une Proposition de Rectification est adressée à la société ONCODESIGN en date du 21 décembre 2020, sur la base du rapport d'expertise du Ministère de la Recherche daté du 14 octobre 2020.

Ce rapport fait état d'une validation de l'exhaustivité d'éligibilité des projets et études inscrites sur les déclarations CIR au titre des exercices vérifiés, à l'exception d'un seul projet sur l'exercice 2018 d'une valeur en base de 187 K€, correspondant à un crédit de 56 K€.

Ce rapport fait également état d'une absence d'information suffisante des dépenses de sous-traitance, dépenses n'étant pas spécifiquement rattachées à un projet, ni à une thématique identifiable. La description des dépenses de sous-traitance est jugée insuffisante pour qu'elles puissent être caractérisées éligibles au CIR.

Le lien des dépenses de sous-traitance avec les études éligibles n'étant pas spécifiquement formalisé, ces dernières font l'objet d'un rejet pour les valeurs ci-après :

- Exercice 2016 : valeurs en base 2 996 K€ correspondant à un crédit de 899 K€
- Exercice 2017 : valeurs en base 3 165 K€ correspondant à un crédit de 949 K€
- Exercice 2018 : valeurs en base 2 711 K€ correspondant à un crédit de 813 K€

La société ONCODESIGN a demandé et obtenu un entretien en visioconférence avec l'administration fiscale et l'expert du Ministère de la Recherche afin d'échanger et présenter notre stratégie de réponse avec les documents à apporter afin de donner une suite favorable au dossier. Cet échange très collaboratif a permis de lever les imprécisions et dresser un dossier complet permettant de justifier du caractère éligible des dépenses de sous-traitance.

Le projet « ONCOSNIPE » qui s'inscrit en thématique Intelligence Artificielle, a été réécrit en totalité permettant de mettre en exergue le critère de Recherche et Développement.

Un dossier complet de réponse a été adressé à l'administration fiscale dans les délais légaux impartis, soit le 26 février 2021.

La société ONCODESIGN n'a procédé à aucune provision dans les comptes 2020 du fait de l'incertitude de cette proposition de redressement.

3.13. Impôts différés

- **Variation des impôts différés**

Les déficits fiscaux reportables n'ont pas été activés au 31/12/2020.

Ces derniers s'établissent à 26 M€.

	Ouverture	Incidence résultat	Variations des cours de change	Variations de périmètre	Autres	Clôture
Impôts différés - actif	217 471	351 296	-	-	-	568 767
Impôts différés - passif	68 321	-	-	-	-	68 321
Solde net d'impôt différé	149 150	351 296	-	-	-	500 446

Ventilation de l'impôt différé par nature

Données de liasse	-	-	-	-	-	-
ID / différences temporaires	2 377	975	-	-	-	3 352
ID / Autres retraitements.	-	-	-	-	-	-
ID / Autres retraitements (automatique)	- 124 583	65 000	-	-	-	- 59 583
ID / Retraitements fiscaux et d'harm. - Manuel	217 471	-	-	-	-	217 471
ID / Annulation provisions réglementées	- 9 061	- 43 495	-	-	-	- 52 556
ID / Reclassement des subventions d'investissement	-	-	-	-	-	-
ID / Annulation frais d'établissement	-	-	-	-	-	-
ID / Annul. des écarts de conv. & prov. de change	- 1 750	1 637	-	-	-	- 113
ID / Retraitement des engagements de retraite	366 478	40 612	-	-	-	407 089
ID / Annulation du résultat sur changements comptables	-	-	-	-	-	-
ID / Retraitement du crédit-bail locataire	- 301 782	286 568	-	-	-	- 15 215
ID/ Retraitement des instruments financiers hybrides	-	-	-	-	-	-
ID/ Retrait. paiements en actions	-	-	-	-	-	-
ID/ Retrait. juste valeur instrum. financiers	-	-	-	-	-	-
Solde net d'impôt différé par Nature	149 150	351 296	-	-	-	500 446

• Preuve d'impôt

Preuve d'impôt (en K€)	N	N-1
Résultat consolidé avant impôt	728	369
Charge théorique de l'impôt	182	92
Impact de l'imposition permanente	-941	224
Retraitement de consolidation	11	-856
Imposition étrangère	-11	52
Déficit non activé	409	257
Crédits d'impôts	-26	-25
Charge d'impôt effective	-376	-256

3.14. Emprunts et dettes financières

	Ouverture	Augmentation	Remb.	Variations des cours de change	Variations de Périmètre	Autres	Clôture
Emprunts auprès établis. de crédit - crédit-bail - courant	4 544 218	15 920 00	- 534 723	- 2 706	-	-	19 906 788
Emprunts auprès établis. de crédit - courant	7 865 097	338 210	15 900 000	- 771 756	-	-	7 431 551
dépôts et cautionnement reçus	8 325	-	-	- 1 514	-	-	6 811
Autres emprunts et dettes assimilées - courant	70	-	-	-	-	-	70
Intérêts courus sur emprunts - courant	-	-	-	-	-	-	-
Total Dettes financières MLT	12 417 710	16 238 210	- 1 307 993	- 2 706	-	-	27 345 220
Dont Crédit-Bail	7 865 097	338 210	- 771 756	-	-	-	7 431 551
Concours bancaires (trésorerie passive)	3 942	-	- 3 741	-200	-	-	-
Concours bancaires (dettes)	-	-	-	-	-	-	-
Intérêts courus non échus - Trésorerie passive	-	17 551	-	-	-	-	17 551
Total Dettes financières CT	3 942	13 810	-	-200	-	-	17 551
Total Emprunts et dettes financières	12 421 651	16 252 020	- 1 307 993	- 2 907	-	-	27 362 771

Un prêt à l'innovation de 1 000 K€ est souscrit auprès de la BPI et s'inscrit dans un remboursement sur 8 ans.

La société ONCODESIGN a souscrit un Prêt Garanti par l'Etat auprès des Ets bancaires suivants :

- BPI : 3 000 K€
- CRCA : 4 000 K€
- SG : 4 000 K€
- CE : 2 300 K€
- CIC : 1 600 K€

Les valeurs du PGE s'inscrivent dans les dettes de 2 à 5 ans selon les prévisions de remboursements présumées.

3.15. Fournisseurs et autres dettes

Les autres passifs à court terme comprennent les éléments suivants :

• Les fournisseurs

	Clôture	Ouverture
Dettes fournisseurs	3,400,262	3,205,456
Total des dettes fournisseurs et comptes rattachés	3,400,262	3,205,456

• Les autres passifs

	Clôture	Ouverture
Clients - Avances et acomptes reçus	405,368	510,124
Dettes sociales	4,247,262	4,543,750
Dettes fiscales	657,317	797,044
Impôts différés	68,321	68,321
Etat, Impôts sur les bénéfices	-	-
Comptes courant passifs	11,810	1,510
Autres dettes	3,044	3,044
Charges à payer	189,025	-
Produits constatés d'avance	6,454,528	3,827,607
Total des dettes diverses	12,036,675	9,751,400

Les dettes fiscales et sociales s'établissent à un total de 4,9 M€ sans antériorité particulière.

Les produits constatés d'avance correspondent aux opérations courantes de séparation d'exercice sur la base d'un chiffre d'affaires à l'avancement. Leur progression reflète la hausse du carnet de commandes.

3.16. Valeurs mobilières de placement

En K€	Clôture	Ouverture
Valeur brute		
Dépréciation		
Valeur nette	0	0
Valeur de marché		

3.17. Capitaux propres

3.17.1. Augmentation de capital :

Le Conseil d'Administration, réuni le 10 septembre 2020 et faisant usage de la délégation de compétence consentie par l'Assemblée générale mixte des actionnaires du 25 juin 2020 (12ème résolution), a décidé de procéder à une augmentation de capital d'un montant nominal de 300 000 €, par l'émission de 30.000 actions nouvelles, à un prix unitaire prime d'émission incluse de 10 € au profit de membres du Comité de Direction de la société ONCODESIGN.

Le capital social est ainsi augmenté d'un montant de 2 400 € par la création et l'émission de 30 000 actions ordinaires nouvelles au prix de 0.08 € et, porté à 547 872.96 €.

Cette augmentation de capital réservée pour un montant de 300 000 € est accompagnée de l'attribution d'actions gratuites et d'options de souscription d'actions sous condition d'atteinte des objectifs du Business Plan jusqu'à 2024.

Le capital social se compose de 6 848 412 actions ordinaires d'une valeur de 0.08 euros au 31 décembre 2020.

3.18. Autres fonds propres

Les autres fonds propres sont constitués des avances conditionnées.

Exprimé en €	31/12/2019	Augmentation	Diminution	31/12/2020
BPI - IMAKINIB	804,257			804,257
BPI - IMODI	992,000			992,000
BPI - ONCOSNIPE	718,427	423,122		1,141,549
TOTAL	2,514,684	423,122		2,937,806

Ces avances conditionnées sont déterminées en fonction de la nature des dépenses qui composent les projets financés.

Notamment pour BPI, les dépenses de « Recherche Industrielles » constituent la base des subventions, les dépenses de « Développement Expérimental » constituent la base des avances conditionnées.

- BPI ISI « Imakinib » (OSEO) : montant total maximum de 2 056 401 €

Ce projet vise à développer de nouveaux radio-traceurs TEP spécifiques ciblant les inhibiteurs de kinases thérapeutiques afin d'accroître l'efficacité clinique et économique du diagnostic et du traitement en oncologie.

En 2019, en raison du changement d'organisation chez un des membres, il a été décidé d'un commun accord entre les partenaires et BPI de mettre fin au consortium actuel. Les conditions sont toujours en cours de discussions avec BPI.

- BPI PSPC IMODI : montant total 1 166 972 €

PSPC (Projet Structurant des Pôles de Compétitivité)

Ce projet vient structurer une filière industrielle de santé visant à répondre aux besoins de la communauté scientifique, qu'elle soit privée ou publique, en matière de recherche et développement de systèmes d'essais plus performant permettant d'améliorer la sélection d'agents diagnostiques et thérapeutiques plus efficaces.

Le projet a été réalisé par 4 grands groupes pharmaceutiques, 6 PME et 8 institutions académiques. D'une durée de 7 ans, le projet est piloté et coordonné par ONCODESIGN et s'est achevé conformément aux prévisions fin 2019. Le bilan de clôture du projet est en cours de finalisation.

ONCODESIGN perçoit pour ce projet un financement par BPI pour un montant de 1 166 972 € sous forme d'avances récupérables.

ONCODESIGN s'engage, sauf échec commercial, à rembourser la somme de 1 360 000 € à compter de 2022 au plus tard et jusqu'en 2025 selon un échéancier défini.

- BPI PSPC (PIA) ONCOSNIPE : montant total 2 008 111 €

ONCOSNIPE® est un projet qui a pour objectif le développement et la mise en œuvre d'approches bio-informatiques faisant appel à des méthodologies basées entre autres sur l'intelligence artificielle, l'apprentissage statistique et l'enrichissement sémantique qui doivent permettre l'identification et la caractérisation de patients résistants aux traitements anti-cancéreux et ainsi orienter la recherche et le développement de solutions thérapeutiques spécifiques à travers l'identification de nouvelles cibles. Le projet, d'une durée de 4 ans, est piloté et coordonné par ONCODESIGN, réalisé par 4 entreprises et 11 centres cliniques.

ONCODESIGN perçoit pour ce projet un financement par BPI pour un montant maximum de 2 008 111 € sous forme d'avances récupérables.

ONCODESIGN s'engage, sauf échec commercial, à rembourser la somme de 2 135 000 € à compter de 2023 jusqu'en 2027 selon un échéancier défini.

Certains projets sont adossés à des subventions d'exploitation. Ces dernières sont portées en compte de résultat de la façon détaillée ci-dessous :

	Clôture		Ouverture	
	Reçues	au compte de résultat	Reçues	au compte de résultat
BPI - IMAKINIB	-	-	-	1,011
OPCA DEFI - FORMATIONS	-	-	-	-
BPI - IMODI	-	-	-	-
BPI - ONCOSNIPE	-	-	-	-
Total	-	-	-	1,011

Les projets ouvrant droit à des Subventions et/ou Avances remboursables :

- Projet IMAKINIB : projet ISI financé par BPI France

Les dépenses de « Recherches Industrielles » de ce projet font l'objet d'une aide versée sous forme de subventions. Les développements expérimentaux sont aidés sous forme d'avances récupérables.

- Projet IMODI : projet PSPC financé par BPI France

Seule la partie concernant la construction du dossier a donné lieu à une subvention. Toutes les aides complémentaires sont versées sous forme d'avances récupérables.

- Projet OncoSnipe : projet PIA financé par BPI France

Seule la partie concernant la construction du dossier a donné lieu à une subvention. Toutes les aides complémentaires seront versées sous forme d'avances récupérables.

4. Detail du compte de resultat

4.1. Chiffre d'affaires

	Clôture	Ouverture
Production vendue de biens	-	-
Production vendue de services	25,507,264	26,911,400
Ventes de marchandises	-	-
Total du chiffre d'affaires	25,507,264	26,911,400

4.2. Détail des autres produits d'exploitation

	Clôture	Ouverture
Part. résultat / opérat. Commun perte	- 33,593	- 26,407
Production stockée	-	-
Liaison neutral. Profits s/prod. Stockée	-	-
Production immobilisée	734,069	717,447
Subventions d'exploitation	7,920,000	7,921,011
Part. résultat / opérat. Commun bénéfice	-	-
Autres produits	4,089,655	3,712,176
Transferts de charges d'exploitation	286,454	269,947
Autres produits d'exploitation	12,996,585	12,594,174

La subvention GSK pour un montant de 7,9 M€ versée en janvier 2020 a été constatée en subvention d'exploitation. La subvention GSK versée en 2020 est la dernière.

Les autres produits se composent principalement des crédits d'impôt recherche pour 3 M€ en 2020 et 3,3 M€ en 2019.

4.3. Détail des achats consommés, autres achats et charges externes

	Clôture	Ouverture
Achats m.p., fourn. & aut. appro.	- 2,000,299	- 2,295,955
Var. stocks mp, fourn. & aut. Appro.	- 137,242	- 437,633
Variation stocks de marchandises	-	-
Liaison neutral. Profits s/stocks	-	-
Achats d'études	- 5,310,349	- 4,473,488
Autres achats	-	-
Achats non stockés de matières et fournitures	- 3,499,497	- 3,906,813
Achats de marchandises	- 198,169	- 260,758
Sous-traitance générale	- 149,057	- 178,474
Redevances de crédit-bail	- 41,565	- 36,450
Locations et charges locatives	- 248,407	- 276,361
Entretiens et réparations	- 1,557,251	- 1,716,314
Primes d'assurance	- 176,339	- 145,590
Etudes et recherche	-	-
Divers	- 77,354	- 62,077
Personnel intérimaire	- 94,287	- 135,995
Rémun. D'intermédiaires & honoraires	- 1,842,482	- 2,030,959
Rémun. Honoraires sur acquis titres consolidés	-	-
Publicités	- 196,107	- 150,534
Transports	-	-
Déplacements	- 213,026	- 522,623
Frais postaux	- 116,304	- 168,276
Services bancaires	- 60,464	- 50,045
Commissions d'engagement et frais sur émissions d'emprunts	-	-
Autres charges externes	- 64,291	- 64,901
Management Fees	-	-
Achats consommés	- 15,982,490	- 16,913,246

Les achats consommés 2020 s'établissent à 15 982 K€ et intègrent cette année spécifiquement des dépenses sur le projet RIPK2 d'une valeur de 1 742 K€.

L'activité du groupe ONCODESIGN fait ressortir, malgré ce contexte international de crise pandémique, une progression de l'activité de 2.49 % hors Up Front (1 000 K€ Up Front en 2020 contre 3 000 K€ en 2019).

Ces éléments notifiés, ONCODESIGN affiche une progression de marge brute de 19.62 % liée à une optimisation de mesures de suivi de rentabilité (marge brute 61.19 % en 2020 contre 52.43 % en 2019). Les charges fixes s'établissent en 2020 à 4 729 K€ (19.30 % du Chiffre d'affaires) contre 5 539 K€ en 2019 (23.16 %), faisant ressortir une diminution globale de 809 K€, marquée par des économies générales sur l'ensemble des postes et plus particulièrement les frais de déplacements (- 310 K€), économie directement liée aux mesures sanitaires gouvernementales.

4.4. Impôts et taxes

Les impôts et taxes s'établissent à 1 134 K€ en 2020 contre 949 K€ en 2019, soit une hausse de 185 K€. Cette variation est la conséquence de changement réglementaire de taxe assise sur les salaires et de provision de taxe sur les bureaux selon le principe de prudence.

Les impôts et taxes sont principalement constitués de la taxe foncière et de la Contribution Economique Territoriale pour les valeurs essentielles.

Depuis 2015 le bâtiment a été classé par l'administration fiscale en bâtiment industriel. GSK a depuis initié une procédure avec l'administration fiscale afin de revoir cette position. Dans la continuité, ONCODESIGN a porté la même réclamation devant l'administration fiscale. Les jugements du Tribunal Administratif de Versailles des 11/06 et 03/12/2020 notifient la requalification de l'immeuble en bâtiment commercial.

4.5. Détail des charges de personnel

	Clôture	Ouverture
Rémunérations du personnel	- 12,457,991	- 12,767,159
Charges de sécurité soc. Et de Prévoy.	- 4,681,588	- 4,971,087
Charges de Stocks Options et Actions Gratuites	- 45,712	-
Autres charges de personnel	- 305,995	- 317,881
Participation des salariés		
Charges de personnel	- 17,491,286	- 18,056,127

Les charges de personnel s'établissent à 17 023 K€ en 2020 contre 17 555 K€ en 2019 avec une croissance de l'effectif moyen de 3 % en 2020 par rapport à 2019. Cette évolution s'explique d'une part, par la mise en œuvre d'une politique de rémunération corrélée aux performances de l'entreprise et d'autre part, par les décisions conjoncturelles (pas de révision salariale, activité partielle) ayant permis d'adapter l'évolution des coûts salariaux au contexte pandémique.

4.6. Détail des autres charges d'exploitation

	Clôture	Ouverture
Liaison élim intercos résultat - exploit.	-	-
Autres charges	- 561,570	- 398,530
Ajust. Prod. Et charges intra-gpe exploit.	-	-
Autres charges d'exploitation	- 561,570	- 398,530

Les autres charges sont essentiellement constituées de droits d'utilisation de logiciels spécifiques et redevances sur les animaux.

4.7. Variation nette des amortissements et dépréciations

	Clôture	Ouverture
Dot./Amt. & dép. immo. Incorporelles	- 135,689	- 265,790
Dot./Amt. & dép. immo. Corporelles	- 1,930,564	- 1,926,172
Dot./Amt. Charges d'exploit à répartir	-	-
Dot. aux prov. d'exploitation	-	- 134,582
Dot./dép des stocks MP et marchandises	- 10,314	- 48,697
Dot./dép des stocks en-cours et produits finis	-	-
Dot./dép des actifs circulants	- 2,351	- 59,288
Rep./Amt & dép. immo. Incorporelles	-	-
Rep./Amt & dép. immo. corporelles	-	-
Rep./provisions d'exploitation	72,825	-
Rep./dép. des stocks MP et marchandises	48,697	58,507
Dot./Prov. Engagements de retraite	- 162,446	- 219,840
Rep./Prov. Engagements de retraite	-	-
Rep./dép des stocks en-cours et produits finis	-	-
Rep./dép des créances (actif circulant)	257,806	75,280
Total Variations nettes des amortissements et des provisions	- 1,862,036	- 2,520,582

4.8. Détail du résultat financier

	Clôture	Ouverture
Liaison élim. Intercos résultat - fin	-	-
Charges d'intérêts sur emprunt	- 317,095	- 223,907
Pertes/ actifs financ. (hors équiv. De trésorerie)	-	-
Pertes de change	- 326,886	- 7,189
Variation de juste valeur (charge)	-	-
Autres charges financières	-	- 778
Ajust Prod et charges intra-gpe financ.	-	-
Variation de juste valeur des Swaps	-	-
Charges de fusion	-	-
Effets des désactualisations (charges)	-	-
Pertes sur équivalents de trésorerie	-	-
Pertes de change - Non réalisées	-	-
Autres chges financières sur équiv. de trésorerie	-	-
Total Charges financières	- 643,981	- 231,874
Dividendes	-	-
Dividendes - Rubrique d'élimination	-	-
Revenus actifs financ. hors équiv. de trésorerie	-	-
Gains de change	50,405	697
Gains de change - Non réalisés	-	-
Prod. nets/ cession VMP (hors équiv. de trésorerie)	-	-
Variation de juste valeur (produit)	-	-
Autres produits financiers	7,554	30,535
Produits de fusion	-	-
Effet de la désactualisation (Produit)	-	-
Transfert de charges financières	-	-
Revenus des équivalents de trésorerie	-	-
Prod. de cession & aut. prod/équiv. de trésorerie	-	-
Total Produits financiers	57,959	31,232
Dot./Amt primes de remb. des obligations	-	-
Dot. aux prov. financières	-	-
Dot./dép des actifs financiers	-	-
Rep./ provisions financières	-	-
Rep./ dép. des actifs financiers	-	-
Variation nette des dép. et prov. Financières	-	-
Total résultat financier	- 586,022	- 200,642

4.9. Résultat exceptionnel

	Clôture	Ouverture
Liaison élim. intercos résultat - excep.	-	-
Autres charges exceptionnelles	- 451,225	- 29,925
Charges excep. s/ exercices antérieurs	- 3,719	- 154,394
VNC des immo. incorp. cédées	- 277,731	-
VNC des immo. corp. cédées	-	- 18,030
VNC des titres cédés	-	-
+/- value de consolidation	-	-
Dotations aux provisions réglementées	-	-
Dotation pour impôt (Charge)	-	-
Dot. aux prov. exceptionnelles	- 24	-
Dot. excep. dép. immo. (impairment)	-	-
Dot. excep. dép. actif circulant	-	-
Dot. excep./Amort. charges à répartir	-	-
Charges et produits sur écarts d'acq.	-	-
Autres produits exceptionnels	58,096	27,637
Produits excep. s/ exercices antérieurs	-	76,407
Produits de cession de titres (conso.)	-	-
Produits de cession d'immo. incorp.	-	-
Produits de cession d'immo. corp.	515,450	-
Produits de cession de titres	-	-
Produits de cession d'autres élém. actif	-	-
Subv. invest. virées au résultat de l'ex.	-	-
Incidence des changements de méthode	-	-
Rep. sur provisions réglementées	-	-
Autres reprises exceptionnelles	-	-
Résultat des activités destinées à être abandonnées ou cédées	-	-
Charges et Produits exceptionnels	- 159,153	- 98,305

Les charges exceptionnelles s'inscrivent à 733 K€ et se composent pour l'essentiel de frais d'audit d'acquisition et de sortie de brevets.

Les produits financiers s'établissent à 574 K€ et intègrent la cession d'une quote-part de terrain en vue de la construction du nouveau siège social par l'intermédiaire d'une société sœur d'ONCODE-SIGN et d'un crédit-bailleur immobilier.

4.10. Impôt sur les bénéfices

	Clôture	Ouverture
Impôts différés	351,296	232,260
Impôts exigible	24,374	23,418
Carry back	-	-
Impôt sur les bénéfices	375,670	255,678

Les actifs d'impôts différés ne sont pris en compte que :

- si leur récupération ne dépend pas des résultats futurs ;
- ou si leur récupération est probable par suite de l'existence d'un bénéfice imposable attendu dans un futur proche.

5. Honoraire des cac

Les honoraires des commissaires aux comptes comptabilisés au titre de la mission légale s'élèvent à 67 K€.

6. Engagements hors bilan

6.1. Engagements reçus

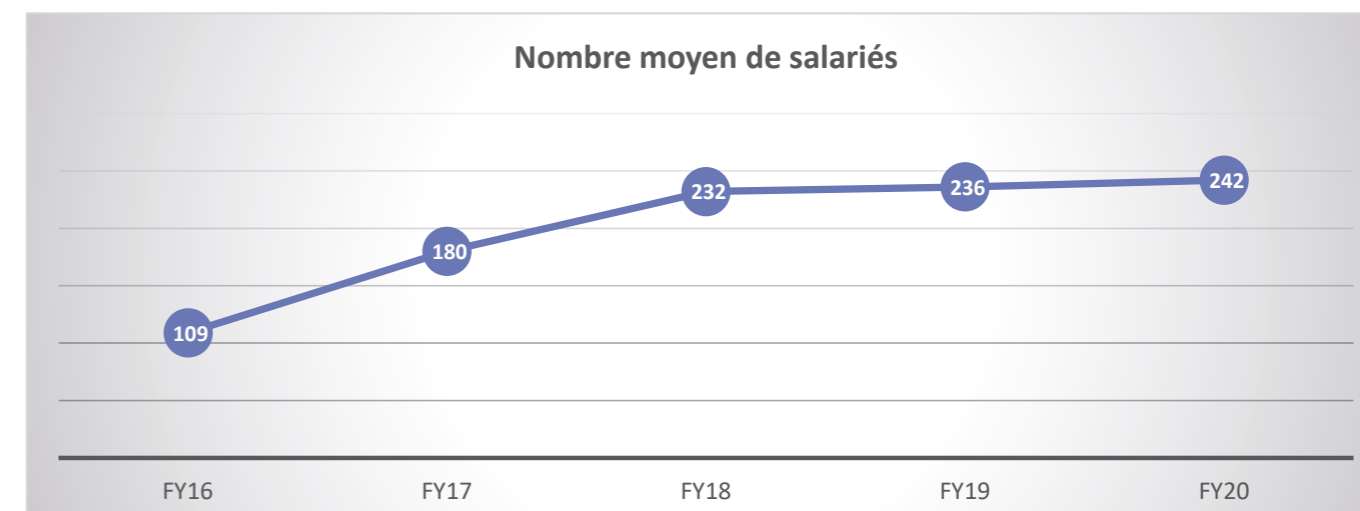
	Clôture	Ouverture
Garantie PGE à hauteur de 90 %	13,410,000	-
Autres engagements reçus	-	-
Engagements reçus	13,410,000	-

6.2. Engagements donnés

	Clôture	Ouverture
Avals et cautions (donnés)	875,000	-
Hypothèques & nantissements (donnés)	534,165	-
Autres engagements donnés	-	-
Engagements donnés	1,409,165	-

7. Autres informations annexes

7.1. Effectif moyen



Effectif moyen 2 sites	31/12/2020	31/12/2019
Ouvrier / Employés	15	13
Techniciens / Agent de maîtrise	109	112
Cadres	116	108
Dirigeants	2	2
Total	242	235

Effectif présent	31/12/2020	31/12/2019
Ouvrier / Employés	12	13
Techniciens / Agent de maîtrise	109	112
Cadres	112	113
Dirigeants	2	2
Total	235	240

7.2. Opérations avec les parties liées

Il existe cinq opérations avec les parties liées :

- Rémunération du compte courant de la société PCG au taux maximum fiscalement déductible. A fin décembre, compte tenu du montant non significatif, aucun intérêt n'a été constaté.
- Financement de 5 places en crèche pour le personnel ONCODESIGN à la société CDG (société de Catherine GENNE, Directrice Générale Déléguée et Administratrice ONCODESIGN), conclu le 8 décembre 2016. Le montant de cette convention s'élève à 50 K€ annuel.
- Honoraires de Mr Jan HOFLACK dans le cadre des prestations de Directeur Scientifique, honoraires facturés par la société PHARMOPSIS BV, conclu le 20 juillet 2010. Le montant de ces honoraires s'élève à 333 K€ sur la période.

- Caution versée à la SAS ANG, société détenue à hauteur de 5 % par la société PCG et 95 % par Mr Philippe GENNE (Président Directeur Général) et Mme Catherine GENNE (Directrice Générale Déléguée et Administratrice d'ONCODESIGN). La caution versée sur l'exercice 2020 s'établit à 126 K€ et s'inscrit dans un contrat de sous-location à compter de la réception de l'immeuble au 4 janvier 2021.
- Compte courant du GIE PHARMIMAGE pour un solde débiteur de 118 K€ détenu par la SA ONCODESIGN à hauteur de 40 %. Les comptes 2020 intègrent une contribution aux pertes antérieure de 34 K€.

7.2. Evènements postérieurs à la clôture

- La société ONCODESIGN a opté pour un changement de siège social, en prenant la location d'un nouveau bâtiment au 18 rue Jean Mazen à Dijon.

Ce bâtiment fait l'objet d'un crédit-bail immobilier via une société sœur d'ONCODESIGN, pour laquelle ONCODESIGN s'est portée caution vers le crédit-bailleur. L'aménagement des locaux s'inscrit à l'actif du bilan d'ONCODESIGN.

Ce nouveau bâtiment d'une surface de bureau de près de 1 500 m² permet de doubler notre surface à Dijon, et héberge depuis fin janvier 2021 les activités relatives aux BU Biotech, BU Intelligence Artificielle ainsi que les fonctions support et de direction générale du groupe.

- La crise Covid-19 se poursuit postérieurement à la clôture du 31 décembre 2020.

Pour le moment la crise a un impact sur les activités du Groupe provoquant des décalages d'activité, et il est difficile d'en estimer l'impact final sur le carnet de commandes, le chiffre d'affaires et l'activité des laboratoires en fonction de la durée de cette crise.

La mise en place du plan de continuité des opérations et le déploiement de mesures de gestion adaptées ont permis pour l'instant de limiter les impacts immédiats et de garantir la continuité de l'activité.

Si elle dure, cette crise pourrait remettre en cause les performances économiques du Groupe pour l'année en cours, à l'instar de l'ensemble de l'économie mondiale.

Nous constatons la forte demande d'études sur le COVID-19 qui nous ouvre de nouvelles perspectives commerciales, avec un CA additionnel spécifique et de nouveaux clients à la clé notamment en s'appuyant sur l'IDMIT dont Oncodesign est membre fondateur. *L'Infectious Disease Models and Innovative Therapies* est une infrastructure de recherche de rang mondiale dédiée à la recherche préclinique sur les primates pour étudier et comprendre les maladies infectieuses, développer et évaluer des stratégies préventives et thérapeutiques innovantes.

Oncodesign réaffirme ses ambitions et son plan de développement au-delà de 2020 malgré la crise sanitaire modifiant profondément les priorités des Big Pharmas qui se focalisent sur les vaccins.

- Pour la BU Service : atteindre un CA de 50 M€ et un EBITDA compris entre 15% et 20%,
- Pour la BU Biotech : amener 3 produits en phase cliniques,
- Pour la BU Intelligence Artificielle : diviser par 2 les délais en Drug Discovery et développer son CA.

Oncodesign poursuivra son développement technologique en s'appuyant sur l'IA pour contribuer à bâtir sa plateforme de Médecine de Précision, notamment pour permettre la sélection de nouvelles cibles thérapeutiques pertinentes dans le cadre des maladies cancéreuses résistantes. Oncodesign assurera la montée en puissance de son Pipeline avec la sélection de candidats-médicaments inhibiteurs de kinase, mais également en sélectionnant des opportunités externes sur d'autres cibles dans l'objectif de conduire ses molécules en clinique en Oncologie. Par ailleurs, Oncodesign veillera à accélérer la croissance de son chiffre d'affaires de service et de sa rentabilité au travers d'acquisitions externes et en développant la vente de contrats de service de « Drug Discovery » pluriannuels.

7.3. Informations concernant les dirigeants

Pour des raisons de confidentialité, la rémunération allouée aux dirigeants à raison de leurs fonctions dans les entreprises contrôlées ne sera pas communiquée dans cette annexe.

Aucun engagement en matière de pension et indemnités assimilées n'est attribué aux membres et anciens membres des organes d'administration, de direction et de surveillance.

Aucune avance ou crédit n'est accordé aux membres des organes susvisés par l'entreprise consolidante et par les entreprises placées sous son contrôle.