



Rapport financier semestriel

au 30 juin 2021



Société Anonyme au Capital de 547 872.96 €
Siège social : 18-20 rue Jean Mazon
21 000 DIJON
399 693 811 RCS DIJON

onc@design
Vecteur d'innovation



SOMMAIRE

Attestation de la personne morale	4
Le mot du président	5
Partie 1 : Rapport financier semestriel au 30 Juin 2021	9
Partie 2 : Comptes consolidés semestriels arrêtés au 30 Juin 2021	23

Les procédures d'audit sur les comptes consolidés ont été effectuées.

Attestation de la personne morale

« J'atteste, à ma connaissance, que les comptes condensés pour le semestre écoulé sont établis conformément aux normes comptables applicables et donnent une image fidèle du patrimoine, de la situation financière et du résultat de la société et de l'ensemble des entreprises comprises dans la consolidation, et que le rapport semestriel d'activité ci-joint présente un tableau fidèle des événements importants survenus pendant les six premiers mois de l'exercice, de leur incidence sur les comptes, des principales transactions entre parties liées et qu'il décrit les principaux risques et les principales incertitudes pour les six mois restants de l'exercice. »



Philippe GENNE
Président Directeur Général

16 septembre 2021 à Dijon

Le Mot du Président

Un premier semestre sous le signe à nouveau de la COVID, et pourtant Oncodesign signe, sans doute, une de ses meilleures performances économiques avec un CA en progression de 34% à 15.9M€ porté par des revenus et produits d'exploitation de 18.4M€ légèrement supérieurs à ceux de 2020 à la même période, malgré la disparition de la subvention GSK de 3.9M€ et un effort R&D toujours soutenu de 5M€. Le tout avec un résultat net à l'équilibre.

Cela a d'abord été rendu possible grâce à la performance de la BU service dont le chiffre d'affaires externe est en très forte progression de +40% à 12.6M€ et à la progression de son EBITDA à hauteur de 1.8M€ soit 12%.

La BU biotech est engagée, depuis fin 2019 et le choix de l'ODS 101 comme candidat médicament inhibiteur de la kinase RIPK2 dans le développement réglementaire, pour amener ce composé en clinique en 2022. L'investissement représente sur S1 2021, un montant de 3.7M€. Cependant son CA est en progression à hauteur de 3.2M€, il est essentiellement supporté par la collaboration avec Servier, ceux-ci ont annoncé en juin leur choix d'un candidat médicament contre la kinase LRRK2 issu de la collaboration débutée en avril 2019. Cela a déclenché le versement d'un miles-

tone de 2M€. Ils ont annoncé publiquement leur volonté d'amener ce composé en clinique en juin 2022. Pour mémoire ce contrat a déjà rapporté à Oncodesign plus de 13M€ depuis le début de la collaboration, il donne la possibilité de recevoir 320M€ en up front et milestone et des royalties sur les ventes à chaque étape clé du développement de ce composé. En 2022 Oncodesign devrait pouvoir disposer de deux produits en clinique pour les 3 annoncés pour 2023.

Nous poursuivons nos investissements dans le développement de la BU IA, notre technologie de sélection de cibles thérapeutiques nouvelles est en cours d'optimisation et nous développons la plateforme de validation biologique de ces cibles avec comme objectifs une première liste de cibles thérapeutiques en Oncologie pour la fin de cette année.

L'entreprise passe un cap important cette année sur sa croissance organique et la constitution de son portefeuille de produits thérapeutiques. Les bases de plateforme de médecine de précision reposent sur des technologies solides et reconnues, ses trois BU travaillent entre elles pour les articuler. Les objectifs 2023 sont maintenant à portée des équipes et la trésorerie de l'entreprise culmine à 27M€ pour permettre cette croissance.

SOMMAIRE

Attestation de la personne morale	4	1.3. Tableau de flux de trésorerie consolidé	28
Le Mot du Président	5	1.4. Tableau de variation des capitaux propres	29
Partie 1 : Rapport financier semestriel au 30 juin 2021	9	2. Référentiel comptable, modalités de consolidation, méthodes et règles d'évaluation	30
1. Le compte de résultat du 1^{er} semestre 2021	10	2.1. Faits majeurs du 1 ^{er} semestre	30
1.1. Les revenus et produits d'exploitation	11	2.2. Autres faits caractéristiques de la période	31
1.1.1. Le chiffre d'affaires	11	2.3. Périmètre de consolidation	32
1.1.2. Le chiffre d'affaires BU Service	11	2.4. Référentiel comptable	35
1.1.3. Chiffre d'affaires BU Biotech	11	2.5. Modalités de consolidation	35
1.1.4. Les autres revenus et produits d'exploitation	12	2.6. Méthodes et règles d'évaluation	37
1.2. Le résultat d'exploitation	12	3. Detail des comptes du bilan	44
1.3. Les effectifs ONCODESIGN Groupe 2021	13	3.1. Ecart d'acquisition	44
1.4. Les Dépenses de Recherche et Développement	13	3.2. Immobilisations incorporelles	45
1.5. Le résultat net consolidé	14	3.3. Immobilisations corporelles	46
2. Les entrées de commandes	14	3.4. Immobilisations financières	47
3. L'analyse par BU	15	3.5. Amortissements et provisions	48
3.1. Présentation des règles de construction	15	3.6. Stock	48
3.1.1. La ventilation des revenus : Chiffre d'affaires, CIR	15	3.7. Clients et comptes rattachés	48
3.1.2. La ventilation des coûts	16	3.8. Autres créances et comptes de régularisation	49
3.2. La BU Service	16	3.9. Ventilation des créances par échéance	49
3.3. La BU Biotech	18	3.10. Ventilation des dettes par échéance	50
3.4. La BU IA	18	3.11. Provision pour risques et charges	51
4. La trésorerie du Groupe en 2021	19	3.12. Passif éventuel	52
5. Faits marquants	19	3.13. Impôts différés	53
5.1. Les événements clés du 1 ^{er} semestre	19	3.14. Emprunts et dettes financières	54
5.1.1. Mai 2021 InterSystems et ONCODESIGN s'allient pour optimiser l'exploitation des données dans le but de fiabiliser et d'accélérer son processus de Drug Discovery en oncologie	19	3.15. Fournisseurs et autres dettes	55
5.1.2. Juin 2021 Servier et ONCODESIGN annoncent la sélection d'un candidat préclinique issu de leur collaboration stratégique contre la maladie de Parkinson	19	3.16. Valeurs mobilières de placement	55
5.1.3. Juin 2021 ONCODESIGN fait le point sur ses avancées sur RIPK2	20	3.17. Capitaux propres	55
5.1.4. Juin 2021 ONCODESIGN lance sa nouvelle offre de service DRIVE-MRT™ en partenariat avec Covalab, CheMatech et ABX-CRO	20	3.18. Autres fonds propres	55
5.2. Autres faits caractéristiques de l'exercice	20	4. Detail du compte de resultat	57
5.3. Evènements postérieurs à la clôture	21	4.1. Chiffre d'affaires	57
5.3.1. Juillet 2021 ONCODESIGN annonce la nomination d'Aline Aubertin en qualité d'administratrice indépendante du Conseil d'administration	21	4.2. Détail des autres produits d'exploitation	57
5.4. Évolution prévisible et perspectives d'avenir	21	4.3. Détail des achats consommés	58
6. Risques et incertitudes auxquels la société est confrontée	21	4.4. Impôts et taxes	58
Partie 2 : Comptes Consolidés semestriels au 30 juin 2021	23	4.5. Détail des charges de personnel	59
1. Etats financiers	26	4.6. Détail des autres charges d'exploitation	59
1.1. Bilan Consolidé	26	4.7. Variation nette des amortissements et dépréciations	60
1.2. Compte de résultat consolidé	27	4.8. Détail du résultat financier	60
		4.9. Résultat exceptionnel	62
		4.10. Impôt sur les bénéficiaires	62
		5. Engagements hors bilan	62
		5.1. Engagements reçus	63
		5.2. Engagements donnés	63
		6. Autres informations Annexes	63
		6.1. Effectif	63
		6.2. Opérations avec les parties liées	64
		6.3. Evènements postérieurs à la clôture	64
		6.4. Informations concernant les dirigeants	65



Partie 1 :
Rapport financier
semestriel au
30 juin 2021

Partie 1 : Rapport financier semestriel au 30 juin 2021

1. Le compte de résultat du 1^{er} semestre 2021

Oncodesign groupe - Compte de Résultat

en M€ Données consolidées	S1'21	S1'20	Evolution	
			en %	en valeur
Chiffre d'affaires	15,9	11,8	+ 34%	+ 4,1
Autres revenus et produits d'exploitation	2,5	6,3	- 60%	- 3,8
Total revenus et produits d'exploitation	18,4	18,1	+ 2%	+ 0,3
Achats consommés	(8,4)	(7,6)	+ 11%	+ 0,8
Charges de personnel	(9,1)	(9,2)	- 1%	- 0,1
Autres charges d'exploitation	(0,2)	(0,1)	+ 62%	+ 0,1
Impôts et taxes	(0,5)	(0,5)	- 16%	- 0,1
Variations nettes des amortissements et des dépréciations	(0,8)	(0,9)	- 12%	- 0,1
Total charges d'exploitation	(19,0)	(18,4)	+ 3%	+ 0,6
Résultat d'exploitation	(0,64)	(0,32)	- 98%	- 0,32
Charges et produits financiers	(0,0)	(0,3)	+ 85%	+ 0,2
Résultat courant des sociétés intégrées	(0,7)	(0,6)	- 20%	- 0,1
Charges et produits exceptionnels	(0,0)	0,2	- 117%	- 0,3
Impôt sur les bénéfices	0,1	(0,1)	+ 164%	+ 0,2
Résultat net des entreprises intégrées	(0,6)	(0,5)	- 38%	- 0,2
Quote-part de résultat des sociétés mises en équivalence	-	-	-	-
Reprise sur amortissements	0,5	0,5	-	-
Résultat net de l'ensemble consolidé	(0,1)	0,0	- 465%	- 0,2
Intérêts minoritaires	-	-	-	-
Résultat net (part du groupe)	(0,1)	0,0	- 465%	- 0,2

1.1. Les revenus et produits d'exploitation

Les revenus et produits d'exploitation atteignent 18.4 M€, en légère progression de 2% par rapport à 2020, sans les 3.9 M€ de la subvention de GSK perçue à la même période l'année dernière.

Oncodesign Groupe - Détails des revenus et produits d'exploitation

en M€ Données consolidées	S1'21	S1'20	Evolution	
			en %	en valeur
Chiffre d'Affaires BU Service	12,6	9,0	+ 40%	+ 3,6
Chiffre d'Affaires BU Biotech récurrent	1,2	1,8	- 31%	- 0,6
Chiffre d'Affaires BU Biotech Up-Front/Milestone	2,0	1,0	+ 100%	+ 1,0
Chiffre d'Affaires BU Biotech	3,2	2,8	+ 16%	+ 0,4
Chiffre d'Affaires total	15,9	11,8	+ 34%	+ 4,1
Subvention d'exploitation	-	3,9	-	- 3,9
Crédit d'impôt recherche	1,9	1,7	+ 15%	+ 0,3
Autres revenus et subventions	0,6	0,7	- 13%	- 0,1
Autres revenus et produits d'exploitation	2,5	6,3	- 60%	- 3,8
Total revenus et produits d'exploitation	18,4	18,1	+ 2%	+ 0,3

1.1.1. Le chiffre d'affaires

ONCODESIGN réalise un premier semestre historique, avec un chiffre d'affaires s'établissant à 15,9 M€, en progression de 34 % par rapport à l'année dernière principalement drivé par la BU Service.

1.1.2. Le chiffre d'affaires BU Service

La croissance de notre chiffre d'affaires externe s'établit à + 40 % à 12,6 M€, performance remarquable après 18 mois marqués par une crise sanitaire mondiale éprouvante. Dans la droite ligne des années passées, ce sont les contrats avec nos clients japonais et coréens qui progressent le plus (+150 %), suivis par les américains (+70 %). De même, le chiffre d'affaires attaché aux études sur le COVID s'élève à 2,6 M€ en progression constante depuis le lancement de l'offre en milieu d'année dernière.

Ceci témoigne de l'engagement important des équipes pour développer de nouvelles offres (DRIVE-SM, DRIVE-MRT, INPACT et SOLO incluant COVID) répondant toujours mieux aux attentes de nos clients grâce à nos plateformes technologiques innovantes.

A ce chiffre d'affaires externe, il convient de rajouter le chiffre d'affaires réalisé en interne avec notre BU Biotech qui s'élève à 2,4 M€ (neutralisé dans les comptes consolidés – cf. détails infra sur la BU Service).

Ainsi, la BU Service génère un chiffre d'affaires total de 15 M€ au S1 2021.

1.1.3. Chiffre d'affaires BU Biotech

Le chiffre d'affaires atteint 3,2 M€ au 1^{er} semestre 2021, contre 2,8 M€ l'an passé.

Il est marqué par le paiement d'un nouveau milestone de 2 M€ par Servier, s'ajoutant aux 3 M€ versés en mars 2019 à la signature et celui de 1 M€ en avril 2020 dans le cadre du partenariat stratégique signé en mars 2019 pour le développement d'inhibiteurs de la kinase LRRK2 dans la maladie de Parkinson.

Pour mémoire, au total, le programme LRRK2 a permis à ONCODESIGN d'enregistrer 13 M€ de chiffre d'affaires depuis la signature du partenariat en comptabilisant l'up-front, les milestones et le chiffre d'affaires récurrent (frais de recherches).

1.1.4. Les autres revenus et produits d'exploitation

Les autres revenus et produits d'exploitation se montent à 2.5 M€, sont en baisse de 3.9 M€ correspondant à l'arrêt de la Subvention de GSK par rapport au S1 2020.

Pour mémoire, cette subvention d'un montant de 7.9 M€ par an, a été versée pour la dernière fois en Janvier 2020 et était reconnue pour 3.9 M€ sur le 1^{er} semestre (*prorata temporis*).

Les autres revenus et produits d'exploitation se composent principalement du crédit d'impôt recherche pour 1.9 M€ en 2021 (1.7 M€ en 2020) et de notre production immobilisée pour 0.3 M€ correspondant à des travaux de développement et d'adaptation de logiciels et outils informatiques.

1.2. Le résultat d'exploitation

Le résultat d'exploitation du Groupe ressort à - 640 K€ contre - 320 K€ l'année dernière alors que nous comptabilisons les 3.9 M€ de Subvention de GSK dans nos comptes.

Cette très faible dégradation est la conséquence de l'effet combiné de la forte hausse de notre chiffre d'affaires et de la maîtrise des charges.

Cela démontre la force de notre modèle qui permet de parvenir à nous passer de cette subvention d'exploitation.

La capacité du Groupe à délivrer un Chiffre d'Affaires rentable compensera, en parti dès cette année, et en totalité à l'horizon 2023 cette subvention sans pour autant condamner le Groupe à réduire ses investissements de R&D et ses ambitions pour toutes ses BUs.

Oncodesign Groupe - Détails du résultat d'exploitation

en M€ Données consolidées	S1'21	S1'20	Evolution	
			en %	en valeur
Total revenus et produits d'exploitation	18,4	18,1	+ 2%	+ 0,3
Achats consommés	(8,4)	(7,6)	+ 11%	+ 0,8
Charges de personnel	(9,1)	(9,2)	- 1%	- 0,1
Autres charges d'exploitation	(0,2)	(0,1)	+ 62%	+ 0,1
Impôts et taxes	(0,5)	(0,5)	- 16%	- 0,1
Variations nettes des amortissements et des dépréciations	(0,8)	(0,9)	- 12%	- 0,1
Total charges d'exploitation	(19,0)	(18,4)	+ 3%	+ 0,6
Résultat d'exploitation	(0,6)	(0,3)	- 98%	- 0,3

Les charges d'exploitation s'élèvent à 19 M€ en augmentation de 3%.

Cette hausse s'explique en partie par la reprise de la croissance du CA, entraînant les achats de consommables à la hausse de +11% notamment les achats de prestations externes de sous-traitance ou encore les déplacements professionnels qui reprennent enfin un peu.

En revanche, nous poursuivons notre maîtrise de la masse salariale qui ressort légèrement en baisse, la croissance de l'activité se faisant à effectif constant via des gains de productivité et une meilleure allocation des ressources en interne. En 2021, contrairement au premier semestre 2020, l'entreprise a procédé d'une part à une révision salariale, sans d'autre part, verser de rémunérations soumises à charge (Prime Macron, intéressement), ce qui accroît le taux de charge de sécurité sociale.

Les impôts et taxes s'établissent à 461 K€ au 30/06/2021 contre 548 K€ au 30/06/2020, soit une diminution de 87 K€. Cette variation est la conséquence directe de la diminution des impôts de production notifiés par la loi de finances 2021.

1.3. Les effectifs ONCODESIGN Groupe 2021

	Effectifs		Effectif moyen	
	au 30 juin 2021	au 30 juin 2020	au 30 juin 2021	au 31 déc. 2020
Dirigeants	2	2	2	2
Cadres	105	113	106	111
ETAM	100	107	104	107
Ouvriers Qual	9	10	9	10
Apprenti	3	6	3	5
Total ODS France	219	238	224	234
UK	1	2	1	1
USA	2	2	2	2
Canada	4	4	4	4
Total autres pays	7	8	7	7
Total ODS	226	246	231	241

Notre effectif est en baisse de 5% hors contrat d'apprentissage sur la période, des départs naturels sont intervenus sur le début de l'année. Des recrutements sont en cours.

1.4. Les Dépenses de Recherche et Développement

Oncodesign - Dépenses de R&D

en M€ Données consolidées	S1'21	S1'20	Evolution	
			en %	en valeur
Total dépenses R&D	5,0	5,4	- 7%	- 0,4

Les investissements en Recherche et Développement représentent 5 M€ au premier semestre 2021, contre 5.4 M€ au 30 juin 2020.

Cet effort reste toujours aussi important pour préparer l'avenir du Groupe, et il repose pour l'essentiel sur la BU Biotech dont notamment le programme RIPK2 qui à lui seul a coûté 3.5 M€ de dépenses au 1^{er} semestre. L'autre axe très fort et prometteur pour le Groupe est la BU IA pour laquelle ONCODESIGN investit massivement en moyens humains, infrastructures et données.

Pour mémoire, en début d'année, nous avons pris la décision d'arrêter le financement du programme MNK1/2 (qui pourra reprendre avec un Partenaire) et de nous concentrer sur nos projets phares LRRK2 et RIPK2 ainsi que nos projets collaboratifs.

1.5. Le résultat net consolidé

Le résultat net du Groupe au 1^{er} semestre s'affiche donc quasiment à l'équilibre à - 140 K€, une fois encore, malgré l'arrêt de la subvention d'exploitation.

Oncodesign Groupe - Détails du résultat net

en M€ Données consolidées	S1'21	S1'20	Evolution	
			en %	en valeur
Résultat d'exploitation	(0,6)	(0,3)	- 98%	- 0,3
Charges et produits financiers	(0,0)	(0,3)	+ 85%	+ 0,2
Charges et produits exceptionnels	(0,0)	0,2	- 117%	- 0,3
Impôt sur les bénéfices	0,1	(0,1)	+ 164%	+ 0,2
Quote-part de résultat des sociétés mises en équivalence	-	-	-	-
Reprise sur amortissements	0,5	0,5	+ 0%	-
Résultat net de l'ensemble consolidé	(0,1)	0,0	- 465%	- 0,2

Le résultat exceptionnel ressort très légèrement négatif de - 41 k€. L'année 2020 avait été marquée par la cession de terrain avec un produit de 500 k€.

Enfin, le retraitement des écarts d'acquisition consécutif au *sell and lease-back* du bâtiment des Ulis permet de constater un produit dans les comptes consolidés de 500k€.

2. Les entrées de commandes

Oncodesign Groupe - Entrées de commandes

en €m	S1'21	S1'20	S1'19	Evolution	
				21/20	21/19
France et Europe du Sud	4,3	3,7	5,4	+ 16%	- 23%
Europe Centrale	2,9	3,6	0,9	- 18%	- 8%
Asie	3,5	2,8	2,4	+ 26%	- 61%
Amérique du Nord	2,3	1,1	0,9	+ 116%	- 17%
Europe du Nord	2,6	0,6	0,6	+ 348%	+ 919%
Total	15,5	11,7	10,2	+ 33%	+ 17%

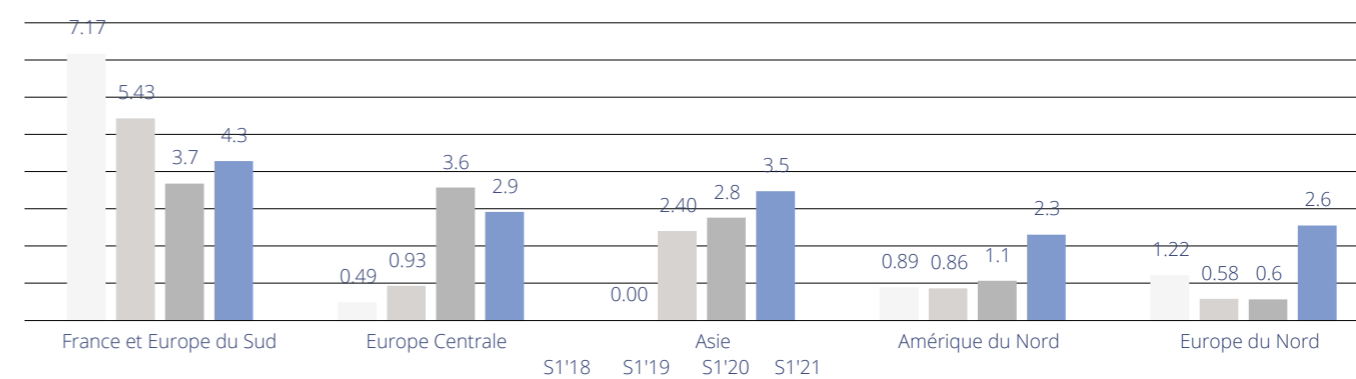
Malgré la crise sanitaire mondiale qui limite toujours les déplacements internationaux, en réduisant les possibilités de salons et de forums en présentiel et les rencontres avec nos clients, notre carnet de commandes augmente de 33 % à 15,5 M€ contre 11,7 M€ l'année dernière à la même période, nous assurant un stock total record de 16,2 M€ à produire.

ONCODESIGN continue d'engranger toujours de nombreuses commandes en Asie et en Amérique du Nord respectivement +26 % et +116 % (vs. S1 2020) pour des montants significatifs de 5,8 M€ soit 40 % du total.

BU Service - Répartition des entrées de commandes

en %	S1'21	S1'20	S1'19
France et Europe du Sud	28%	32%	53%
Europe Centrale	19%	31%	9%
Asie	22%	24%	24%
Amérique du Nord	15%	9%	8%
Europe du Nord	16%	4%	6%
Total	100%	100%	100%

Comparatif des entrées de commandes cumulées 1^{er} semestre (en €m)



Cette croissance est portée par la signature de contrats pluriannuels qui totalisent à eux seuls 5 M€ (30 %) des signatures du 1^{er} semestre. Par ailleurs, nous constatons toujours une forte demande autour des études COVID dont les commandes atteignent 2 M€ sur le 1^{er} semestre 2021 soit 14 % du total et sans que la demande ne semble fléchir pour le moment.

La bonne santé de notre carnet de commandes et les perspectives qui s'annoncent à moyen terme sont aussi de solides arguments qui renforcent notre opinion positive sur l'atteinte de nos objectifs en 2023.

3. L'analyse par BU

Afin de mieux mettre en exergue les performances et enjeux propres de ses activités, ONCODESIGN a mis en place début 2020 sa nouvelle organisation en Business Units : 1/ BU Service, 2/ BU Biotech et 3/ BU Intelligence Artificielle (IA).

Pour la 1^{ère} fois, nous présentons ci-dessous les comptes de résultats de 2 principales BUs, à savoir la BU Service et la BU Biotech pour le 1^{er} semestre 2021 comparées aux chiffres du 1^{er} Semestre 2020.

Pour mémoire, le compte de résultat du "Corporate" n'est pas détaillé ci-après. En effet, il ne porte que quelques coûts.

3.1. Présentation des règles de construction

Pour réaliser la décomposition par BU, nous avons ventilé le chiffre d'affaires et la totalité des coûts inhérents à chaque BU.

3.1.1. La ventilation des revenus : Chiffre d'affaires, CIR

Ainsi, le Chiffre d'Affaires de la BU Service est constitué :

- o du Chiffre d'Affaires "Externes" correspondant au chiffre d'affaires réalisé avec les clients d'ONCODESIGN,
- o et du Chiffre d'Affaires "Interne" réalisé avec la BU Biotech pour la réalisation des travaux liés à nos molécules (RIPK2, LRRK2, ...).

Nota : En données consolidées, ce CA Interne est neutralisé puisqu'il a sa contrepartie en coûts directs dans le compte de résultat de la BU Biotech.

Pour la BU Biotech, le chiffre d'affaires est constitué de la vente des partenariats et licensing : Up-fronts / Milestones et couvertures de frais de recherche.

Par ailleurs, le CIR a été ventilé au prorata de la contribution de chaque BU.

Enfin, nous avons arbitré que la subvention GSK était affectée à 100 % au "Corporate" et qu'elle ne venait pas ainsi perturber l'analyse des revenus des BUs.

3.1.2. La ventilation des coûts

Les coûts directs sont ventilés aux BUs à 100% respectivement en fonction de l'origine de la commande / dépenses.

Pour la BU Biotech, en plus, de ses achats directs, les coûts directs intègrent le paiement des prestations payées à la BU Service pour la réalisation des travaux intégrant un *mark-up*.

Les coûts internes sont donc composés de :

- o La masse salariale qui est allouée en fonction de la base de personnel, avec une affectation faite par le Management de chaque employé à une entité,
- o les autres coûts tels que les achats de consommables, qui sont affectés en fonction de l'origine de la dépense/commande,

La BU Service porte également dans ses coûts internes la totalité des coûts liés aux bâtiments et aux équipements : loyers, baux, contrats de maintenance, fluides, ...

Les coûts Corporate rassemblent les coûts liés aux fonctions supports (RH, Finance, IT, Marketing et Présidence), les assurances Groupe, ... et sont ventilés sur la base de prorata de temps, de charge, de ressources allouées aux 3 BU. Une part reste affectée au Corporate.

Les coûts de *Business Development* (salaires des BDs, frais salons, forums, déplacement, ...) sont affectés à 100 % au Service qui est la seule BU à bénéficier des équipes commerciales.

3.2. La BU Service

BU Service - Compte de résultat

en M€ Données analytiques	S1'21	S1'20	Evolution	
			en %	en valeur
Chiffres d'Affaires Externe	12,6	9,0	+ 40%	+ 3,6
Chiffres d'Affaires interne	2,4	5,0	- 52%	- 2,6
Chiffres d'Affaires	15,0	14,0	+ 7%	+ 1,0
Coûts directs	(3,2)	(2,8)	+ 12%	+ 0,3
Marge brute	11,7	11,2	+ 5%	+ 0,6
Coûts internes	(9,1)	(9,6)	- 5%	- 0,5
Marge nette	2,6	1,6	+ 65%	+ 1,0
Autres coûts & produits	(0,9)	(0,9)	+ 6%	+ 0,1
EBITDA	1,8	0,7	+ 165%	+ 1,1
% Marge Brute	78%	80%		
% Marge Nette	18%	11%		
% EBITDA	12%	5%		

La BU Service atteint le CA de 15 M€ en progression globale de 7%. Ce chiffre d'affaires est composé de 2 éléments :

- o Le chiffre d'affaires externe, qui est en progression très importante à +40 % pour atteindre 12,6 M€, contre 9 M€ au 1^{er} semestre 2020 (et pour mémoire, 10 M€ au 1^{er} semestre 2019)

Dans la droite ligne des années passées, ce sont les contrats avec nos clients japonais et coréens qui progressent le plus (+150 %), suivis par les américains (+70 %). De même, le chiffre d'affaires attaché aux études sur le COVID s'élève à 2,6 M€ en progression constante depuis le lancement de l'offre en milieu d'année dernière.

- o A ce chiffre d'affaires externe, il convient de rajouter le chiffre d'affaires réalisé en interne avec notre BU Biotech qui s'élève à 2,4 M€.

Depuis la sélection de l'ODS 101, la molécule est entrée en phase de développement réglementaire, les investissements sont principalement consacrés à des prestations externes et donc ne rentrent plus dans le chiffre d'affaires interne de la BU Service.

Les ressources internes mobilisées sur les programmes de la BU Biotech ont été ainsi divisées par deux passant d'environ 40 FTE à près de 20 FTE.

Ces ressources supplémentaires viennent soutenir la forte croissance du CA externe de Service et la rentabilité de la société.

La BU Service a par ailleurs réussi à maîtriser ses coûts en limitant la progression des dépenses externes à 12 % et en réduisant ses coûts internes (principalement la masse salariale) de 5 %.

Les autres coûts et dépenses sont principalement constitués :

- o des coûts BD (équipes commerciale et frais de déplacement, salons, ...) qui augmentent accompagnant la reprise des déplacements et la sortie progressive de la crise sanitaire.
- o du CIR directement lié au développement de l'activité à l'international,

En conséquence de quoi, l'EBITDA s'établit à 12 % soit 1.8 M€ en forte progression de + 1.1 M€ par rapport à S1'2020, se rapprochant ainsi des standards du marché pour une activité de Service. Pour la 2^{ème} année consécutive cette forte progression illustre la capacité de la BU Service d'améliorer sa performance opérationnelle en optimisant sa productivité et son organisation interne.

Les objectifs de la BU Service restent d'accélérer le développement de la vente des contrats de services intégrés et long terme pour une croissance du chiffre d'affaires Service et de l'EBITDA.

Les objectifs 2023 d'ONCODESIGN sont notamment pour la BU Service d'atteindre un chiffre d'affaires de 50 M€, et un EBITDA compris entre 15 % et 20 %, objectif conforté par ces résultats dans la mesure où nous sommes également actifs dans la mise en œuvre de notre stratégie de la croissance externe.

3.3. La BU Biotech

Compte de résultat - BU Biotech

en M€ Données analytiques	S1'21	S1'20	Evolution	
			en %	en valeur
Chiffres d'Affaires	3,2	2,8	+ 16%	+ 0,4
Coûts directs	(3,7)	(5,7)	- 35%	- 2,0
Marge brute	(0,5)	(2,9)	+ 84%	+ 2,4
Coûts internes	(0,4)	(0,4)	+ 5%	- 0,0
Marge nette	(0,9)	(3,3)	+ 72%	+ 2,4
Autres coûts & produits	0,4	0,0		+ 0,3
EBITDA	(0,6)	(3,3)	+ 83%	+ 2,7

Le chiffre d'affaires Biotech est constitué essentiellement de la vente des partenariats et licensing issus de Nanocyclix. A court terme, il s'agit d'Up-fronts / Milestones et de couverture de frais de recherche du Partenariat Servier pour LRRK2.

Pour le 1^{er} semestre 2021, son chiffre d'affaires est de 3.2 M€ intégrant le paiement du *milestone* de 2 M€ par Servier, dans le cadre du partenariat stratégique signé en mars 2019 pour le développement d'inhibiteurs de la kinase LRRK2 dans la maladie de Parkinson.

Les dépenses de la BU Biotech ont été maîtrisées principalement en raison des décalages du planning du programme RIPK2 mais qui sera relancé et poursuivi jusqu'à la Phase 1 par ONCODESIGN.

Toutefois, la tendance à moyen terme de cette BU, dont les programmes avancent conformément à leur plan de développement, devrait permettre d'atteindre des milestones au cours des prochains semestres.

Les objectifs de la BU Biotech sont de continuer à assurer la montée en puissance du pipeline, via la sélection d'une part de candidats-médicaments inhibiteurs de kinase issus de la technologie Nanocyclix et, d'autre part, d'opportunités externes sur d'autres cibles.

ONCODESIGN ambitionne d'amener 3 produits en phase cliniques, d'ici 2023.

3.4. La BU IA

Compte de résultat - BU IA

en M€ Données analytiques	S1'21	S1'20	Evolution	
			en %	en valeur
Chiffres d'Affaires	-	-	-	-
Coûts directs	(0,1)	(0,2)	- 68%	- 0,1
Marge brute	(0,1)	(0,2)	+ 68%	+ 0,1
Coûts internes	(0,3)	(0,3)	+ 5%	- 0,0
Marge nette	(0,4)	(0,5)	+ 22%	+ 0,1
Autres coûts & produits	(0,0)	(0,0)		
EBITDA	(0,5)	(0,5)	+ 14%	+ 0,1

L'objectif de la BU AI est de poursuivre le développement des piliers technologiques stratégiques à partir de l'IA : structurer la plateforme de Médecine de Précision du 21^e siècle.

Dans l'application de cette stratégie ONCODESIGN investit massivement sur cette BU tant en moyens humains (recrutements) que matériels et données. Sur le 1^{er} semestre cela représente un peu plus de 400 K€ financés par le Groupe.

4. La trésorerie du Groupe en 2021

Oncodesign Groupe - Trésorerie

en M€ Données consolidées	S1'21	S1'20	Evolution	
			en %	en valeur
Trésorerie totale	27,0	19,9	+ 36%	7,1

Le niveau de trésorerie d'ONCODESIGN atteint 27 M€ au 30 juin 2021. Cette trésorerie intègre la totalité des 15,9 M€ perçus au titre du PGE et prêt à l'innovation obtenus en septembre 2020 ainsi que les flux de trésorerie liés à l'encaissement de notre chiffre d'affaires et les crédits d'impôt recherche au titre de 2020 de 3 M€. Cette trésorerie n'intègre pas encore le milestone LRRK2 de Servier de 2 M€.

5. Faits marquants

5.1. Les événements clés du 1^{er} semestre

5.1.1. Mai 2021 InterSystems et ONCODESIGN s'allient pour optimiser l'exploitation des données dans le but de fiabiliser et d'accélérer son processus de Drug Discovery en oncologie

Dans le cadre de cette alliance, ONCODESIGN a fait le choix de combiner à sa plateforme propriétaire d'identification et de validation de nouvelles cibles thérapeutiques appelée OncoSNIPER, la plateforme de gestion de données de santé unifiée d'InterSystems nommée InterSystems IRIS for Health. Ce partenariat permettra aux deux entreprises de développer et d'optimiser les synergies essentielles entre les deux plateformes.

La plateforme InterSystems IRIS for Health sera intégrée au sein de la récente Business Unit Intelligence Artificielle (IA) d'ONCODESIGN pour le stockage et la gestion de différentes sources de données précliniques et cliniques, très précieuses pour les métiers intervenant dans le processus de Drug Discovery.

5.1.2. Juin 2021 Servier et ONCODESIGN annoncent la sélection d'un candidat préclinique issu de leur collaboration stratégique contre la maladie de Parkinson

Initiée en mars 2019, cette collaboration de Recherche et Développement porte sur la découverte d'inhibiteurs de la kinase LRRK2 issus de la plateforme Nanocyclix®, propriété d'ONCODESIGN, et sur leur action comme agents thérapeutiques potentiels contre la maladie de Parkinson. Elle s'appuie sur l'expertise complémentaire de Servier et d'ONCODESIGN en matière de maladies neurodégénératives et d'inhibiteurs de kinases.

Avec la sélection du premier candidat préclinique, dans le délai initialement prévu pour ce programme, la collaboration va entamer désormais les premières études de toxicologie réglementaires menées par Servier.

Servier dispose d'une option exclusive de licence mondiale sur le programme, exerçable dès l'obtention du statut IND, prévue courant 2022.

Depuis le début de la collaboration, ONCODESIGN a reçu plus de 13 M€ en paiement initial, en paiements d'étapes ainsi qu'en financement des activités de recherche liées au projet. Au total, Servier pourrait verser à ONCODESIGN jusqu'à 320 M€ en paiements d'étapes, auxquels s'ajouteront des redevances sur les ventes futures.

Par ailleurs, les équipes de recherche ont identifié au cours de la phase de lead optimisation d'autres molécules présentant un fort potentiel de « Follow-ups », permettant ainsi de diminuer les risques inhérents à ce type de programme. Ce sont des molécules similaires au candidat préclinique mais avec un profil légèrement différent, qui pourraient représenter des candidats médicaments alternatifs en cas de difficultés observées dans le développement de la molécule sélectionnée.

5.1.3. Juin 2021 ONCODESIGN fait le point sur ses avancées sur RIPK2

ONCODESIGN a fait le choix de renforcer son dossier préclinique avec de nouvelles études pour approfondir certaines données. Ces nouvelles études porteront notamment sur l'appréciation précise de la marge thérapeutique et de la détermination de la dose initiale chez l'homme par des études de modélisation sophistiquées, et sur l'intégration d'un biomarqueur pour mesurer plus précisément l'efficacité du produit dès la phase 1.

De fait, l'IND prévue initialement à mi-année 2021 est décalée de quelques mois.

La phase 1 sera organisée et financée par ONCODESIGN en 2022, c'est une étape incontournable à dépasser pour un First-in-Class. Cette approche représente la meilleure manière d'optimiser la valorisation du programme RIPK2 vis-à-vis des acquéreurs potentiels.

5.1.4. Juin 2021 ONCODESIGN lance sa nouvelle offre de service DRIVE-MRT™ en partenariat avec Covalab, CheMatech et ABX-CRO

L'alliance de ces expertises permet le lancement de l'offre DRIVE-MRT™ (Molecular RadioTherapy) regroupant l'ensemble du processus de Drug Discovery spécialisé en radiothérapie systémique ciblée (Théranostique) ; depuis la génération des vecteurs biologiques radiomarqués, l'optimisation des leads, la génération de candidats médicaments précliniques, jusqu'à l'IND et la conception et gestion des études cliniques radiopharmaceutiques.

La solution DRIVE-MRT permet la rationalisation, la conception et l'optimisation de produits radiopharmaceutiques ciblés et efficaces contre certains cancers métastatiques.

5.2. Autres faits caractéristiques de l'exercice

- Les comptes semestriels de la société au 30 juin 2021 sont arrêtés par le Conseil d'administration le 16 septembre 2021. Ces derniers couvrent la période du 01/01/2021 au 30/06/2021 soit une période de 6 mois.
- La subvention GSK pour un montant de 7.9 M€ a été versée pour la dernière fois en 2020 sur une base totale de 33 M€.
- La société ONCODESIGN a fait l'objet d'une vérification de comptabilité sur les exercices 2016, 2017 et 2018, et plus particulièrement sur le Crédit Impôt Recherche. Ce contrôle est actuellement en cours. Cf détail au paragraphe 3.12. de la Partie 2.
- La société ONCODESIGN bénéficie de l'aboutissement des conclusions du litige sur la qualification de l'immeuble de l'établissement des Ulis, et des conséquences en matière de Taxe Foncière et de Cotisation Foncière des Entreprises. Cf détail au paragraphe 4.4 de la Partie 2.
- La société ONCODESIGN a opté pour un changement de siège social, en prenant la location d'un nouveau bâtiment au 18 rue Jean Mazon à Dijon. Ce bâtiment fait l'objet d'un crédit-bail immobilier via une société sœur d'ONCODESIGN, pour laquelle ONCODESIGN s'est portée caution vers le crédit-bailleur. L'aménagement des locaux s'inscrit à l'actif du bilan d'ONCODE-

SIGN. Ce nouveau bâtiment d'une surface de bureau de près de 1 500 m² permet de doubler notre surface bureau à Dijon, et héberge depuis fin janvier 2021 les activités relatives aux BU Biotech, BU Intelligence Artificielle ainsi que les fonctions support et de direction générale du groupe.

5.3. Evènements postérieurs à la clôture

5.3.1 Juillet 2021 ONCODESIGN annonce la nomination d'Aline Aubertin en qualité d'administratrice indépendante du Conseil d'administration

Aline Aubertin a développé sa carrière dans le domaine du pilotage stratégique et du développement de business en B2B, dans la vente, le marketing et les achats de produits, consommables, équipements et services techniques, avec des responsabilités nationales, européennes puis mondiales.

De formation technique initiale (Ingénieure chimiste CPE-Lyon et diplômée de l'université en biologie et biochimie), Aline Aubertin a complété sa formation par l'« Executive MBA » d'HEC.

Elle a exercé des fonctions commerciales et marketing dans différentes entreprises allemandes et américaines du domaine des sciences de la vie, dont la fonction de Directrice marketing, membre de comité de direction de Fisher Scientific Labosi. Depuis une quinzaine d'années, elle travaille au sein de General Electric Healthcare. En tant que Directrice des achats, elle a développé des capacités de management d'équipes pluridisciplinaires, dans un environnement multiculturel et à distance et contribue à l'amélioration des process opérationnels et à la productivité.

Élevée au grade de Chevalier de la Légion d'honneur, elle préside en parallèle de ses fonctions opérationnelles, l'association Femmes Ingénieures et anime un Conseil d'Administration d'une quinzaine de personnes et un réseau de déléguées régionales.

5.4. Évolution prévisible et perspectives d'avenir

L'organisation du Groupe en BUs nous a permis de définir pour chacune d'entre elles, des objectifs propres et un modèle de développement spécifique.

Les objectifs de la BU Service restent d'accélérer le développement de la vente des contrats de services intégrés et long terme pour une croissance du chiffre d'affaires Service et de l'EBITDA

Les objectifs 2023 d'ONCODESIGN sont notamment pour la BU Service d'atteindre un chiffre d'affaires de 50 M€, et un EBITDA compris entre 15% et 20%.

Le développement de la BU Service passera également par de la croissance externe afin de renforcer les plateformes technologiques et les offres.

Les objectifs de la BU Biotech sont de continuer à assurer la montée en puissance du pipeline, via la sélection d'une part de candidats-médicaments inhibiteurs de kinase issus de la technologie Nanoclix et, d'autre part, d'opportunités externes sur d'autres cibles. ONCODESIGN ambitionne d'amener 3 produits en phase cliniques, d'ici 2023.

Enfin la BU IA a pour objectif, d'ici 2023, de construire une plateforme d'identification et de validation de nouvelles cibles thérapeutiques et de fiabiliser et réduire les délais du process de Drug Discovery, tout en développant son chiffre d'affaires de prestations de recherche auprès de l'industrie.

6. Risques et incertitudes auxquels la société est confrontée

Les risques relatifs à la société sont précisés dans le chapitre 5 « Facteurs de risques » du rapport financier annuel 2020 de la Société.



Partie 2 :
Comptes Consolidés
semestriels au
30 juin 2021



SOMMAIRE

Partie 2 : Comptes Consolidés semestriels au 30 juin 2021	23	3.12 Passif éventuel	52
1. Etats financiers	26	3.13. Impôts différés	53
1.1. Bilan Consolidé	26	3.14. Emprunts et dettes financières	54
1.2. Compte de résultat consolidé	27	3.15. Fournisseurs et autres dettes	55
1.3. Tableau de flux de trésorerie consolidé	28	3.16. Valeurs mobilières de placement	55
1.4. Tableau de variation des capitaux propres	29	3.17. Capitaux propres	55
2. Referentiel comptable, modalités de consolidation, méthodes et règles d'évaluation	30	3.18. Autres fonds propres	55
2.1. Faits majeurs du 1 ^{er} semestre	30	4. Detail du compte de resultat	57
2.2. Autres faits caractéristiques de la période	31	4.1. Chiffre d'affaires	57
2.3. Perimetre de consolidation	32	4.2. Détail des autres produits d'exploitation	57
2.4. Référentiel comptable	35	4.3. Détail des achats consommés	58
2.5. Modalités de consolidation	35	4.4. Impôts et taxes	58
2.6. Méthodes et règles d'évaluation	37	4.5. Détail des charges de personnel	59
3. Detail des comptes du bilan	44	4.6. Détail des autres charges d'exploitation	59
3.1. Ecart d'acquisition	44	4.7. Variation nette des amortissements et dépréciations	60
3.2. Immobilisations incorporelles	45	4.8. Détail du résultat financier	60
3.3. Immobilisations corporelles	46	4.9. Résultat exceptionnel	62
3.4. Immobilisations financières	47	4.10. Impôt sur les bénéfices	62
3.5. Amortissements et provisions	48	5. Engagements hors bilan	62
3.6. Stock	48	5.1. Engagements reçus	63
3.7. Clients et comptes rattachés	48	5.2. Engagements donnés	63
3.8. Autres créances et comptes de régularisation	49	6. Autres informations Annexes	63
3.9. Ventilation des créances par échéance	49	6.1. Effectif	63
3.10. Ventilation des dettes par échéance	50	6.2. Opérations avec les parties liées	64
3.11. Provision pour risques et charges	51	6.3. Evènements postérieurs à la clôture	64
		6.4. Informations concernant les dirigeants	65

1. Etats financiers

1.1. Bilan Consolidé

	30/06/2021 (6 mois)			31/12/2020 (12 mois)
	Valeurs brutes	Amort. Prov.	Valeurs nettes	Valeurs nettes
Capital souscrit non appelé	68	-	68	64
Immobilisations incorporelles	7 171 425	- 1 682 510	5 488 915	5 383 251
Dont Ecarts d'acquisition	2 884 069	- 197 681	2 686 388	2 686 388
Immobilisations corporelles	22 767 734	- 12 496 921	10 270 813	9 764 898
Immobilisations financières	723 855	-	723 855	653 692
Titres mis en équivalence	-	-	-	-
Total Actif Immobilisé	30 663 081	- 14 179 431	16 483 651	15 801 905
Stocks et en-cours	526 060	- 4 709	521 351	366 462
Clients et comptes rattachés	11 107 829	- 78 435	11 029 394	7 757 219
Autres créances et comptes de régularisation	5 672 567	-	5 672 567	6 337 381
Valeurs mobilières de placement	-	-	-	-
Disponibilités	26 988 328	-	26 988 328	28 741 789
Total Actif	74 957 865	- 14 262 575	60 695 291	59 004 756
Capital			547 873	547 873
Primes liées au capital			17 989 494	17 989 494
Ecart de réévaluation			-	-
Réserves			- 9 707 769	- 11 824 443
Réserves de conversion groupe			- 10 954	34 650
Résultat de l'exercice			- 138 699	2 103 133
Autres			- 239 990	- 189 932
Total Capitaux Propres			8 439 954	8 660 775
Intérêts hors groupe			-	-
Autres fonds propres			3 023 847	2 937 806
Provisions			4 219 749	4 606 464
Emprunts et dettes financières			26 642 880	27 362 771
Fournisseurs et comptes rattachés			3 158 599	3 400 262
Autres dettes et comptes de régularisation			15 210 262	12 036 678
Total Passif			60 695 291	59 004 756

1.2. Compte de résultat consolidé

	30/06/2021 (6 mois)	31/12/2020 (12 mois)	30/06/2020 (6 mois)
Chiffre d'affaires	15 866 763	25 507 264	11 809 508
Autres produits d'exploitation	2 512 994	12 996 586	6 289 774
Achats consommés	- 8 403 612	- 15 982 491	- 7 588 060
Charges de personnel	- 9 149 503	- 17 491 286	- 9 237 125
Autres charges d'exploitation	- 196 091	- 561 570	- 121 282
Impôts et taxes	- 460 560	- 1 133 720	- 548 404
Variations nettes des amortissements et des dépréciations	- 812 205	- 1 862 036	- 921 889
Résultat d'exploitation avant dotations aux amortissements et dépréciations des écarts d'acquisition	- 642 214	1 472 747	- 317 479
Dotations aux amortissements des écarts d'acquisition	499 946	999 891	499 946
Résultat d'exploitation après dotations aux amortissements et dépréciations des écarts d'acquisition	- 142 268	2 472 638	182 467
Charges et produits financiers	- 38 379	- 586 022	- 253 110
Charges et produits exceptionnels	- 41 053	- 159 153	235 200
Impôt sur les bénéfices	83 001	375 670	- 129 031
Résultat net des entreprises intégrées	- 138 699	2 103 133	35 526
Quote-part de résultat des sociétés mises en équivalence	-	-	-
Résultat net de l'ensemble consolidé	- 138 699	2 103 133	35 526
Intérêts minoritaires	-	-	-
Résultat net (part du groupe)	- 138 699	2 103 133	35 526
Résultat par action	-0,02	0,31	0,01
Résultat dilué par action	-0,02	0,31	0,01

1.3. Tableau de flux de trésorerie consolidé

	Exercice N	Exercice N-1
Résultat net total des sociétés consolidées	- 138 699	2 103 133
Elimination des amortissements et provisions	427 604	1 155 983
Elimination de la variation des impôts différés	- 69 812	- 351 296
Elimination des plus ou moins values de cession	-	- 237 694
Elimination de la quote-part de résultat des mises en équivalence	-	-
Autres produits et charges sans incidence trésorerie	-	-
Total marge brute d'autofinancement	219 093	2 670 126
Dividendes reçus des mises en équivalence	-	-
Variation des frais d'émission d'emprunt	-	-
Variation des stocks liée à l'activité	- 153 416	100 307
Variation des créances clients liées à l'activité	- 2 565 861	2 442 488
Variation des dettes fournisseurs liées à l'activité	2 878 530	2 689 074
Flux net généré par (affecté à) l'activité	378 347	7 901 994
Acquisition d'immobilisations	- 1 518 645	- 2 221 695
Cession d'immobilisations	26 335	542 665
Incidence des variations de périmètre	-	-
Variation nette des placements court terme	-	-
Flux net provenant des (affecté aux) investissements	- 1 492 310	- 1 679 030
Dividendes versés par la société mère	-	-
Dividendes versés aux minoritaires	-	-
Augmentations (réductions) de capital	-	300 000
Subventions d'investissements reçues	-	-
Emissions d'emprunts	174 972	16 661 332
Remboursements d'emprunts	- 853 722	- 1 307 993
Cession (acq.) nette actions propres	- 21 498	- 72 452
Variation nette des concours bancaires	-	-
Flux net provenant du (affecté au) financement	- 700 248	15 580 887
Incidence de la variation des taux de change	15 851	- 42 951
Incidence des changements de principes comptables	-	-
Variation de trésorerie	- 1 798 360	21 760 900
Trésorerie d'ouverture	28 724 238	6 963 338
Trésorerie de clôture	26 925 877	28 724 238

1.4. Tableau de variation des capitaux propres

	Capital	Primes liées au capital	Réserves	Résultat de l'exercice	Autres			Total	Capitaux propres part du groupe
					Réserves de conversion groupe	Titres d'auto-contrôle	Autres		
Situation à l'ouverture de l'exercice 2020.12	545 473	17 691 894	- 13 491 905	1 624 719	- 52 617	- 74 738	-	- 127 355	6 242 825
Affectation résultat N-1	-	-	1 624 719	- 1 624 719	-	-	-	-	-
Dividendes versés	-	-	-	-	-	-	-	-	-
Augmentation de capital	300 000	-	-	-	-	-	-	-	300 000
Variation de l'auto-contrôle	-	-	-	-	-	- 115 194	-	- 115 194	- 115 194
Changement des méthodes comptables	-	-	-	-	-	-	-	-	-
Variation des taux de change	-	-	- 0	-	87 267	-	-	87 267	87 267
Part du groupe dans le résultat	-	-	-	2 103 133	-	-	-	-	2 103 133
Autres mouvements	- 297 600	297 600	42 743	-	-	-	-	-	42 743
Situation à l'ouverture de l'exercice 2021.06	547 873	17 989 494	- 11 824 443	2 103 133	34 650	- 189 932	-	- 155 282	8 660 775
Affectation résultat N-1	-	-	2 103 133	- 2 103 133	-	-	-	-	-
Dividendes versés	-	-	-	-	-	-	-	-	-
Augmentation de capital	-	-	-	-	-	-	-	-	-
Variation de l'auto-contrôle	-	-	-	-	-	- 50 058	-	- 50 058	- 50 058
Changement des méthodes comptables	-	-	-	-	-	-	-	-	-
Variation des taux de change	-	-	0	- 0	- 45 604	-	-	- 45 604	- 45 604
Part du groupe dans le résultat	-	-	-	- 138 699	-	-	-	-	- 138 699
Autres mouvements	0	-	13 541	0	-	-	-	-	13 541
Situation à la clôture de l'exercice 2021.06	547 873	17 989 494	- 9 707 769	- 138 699	- 10 954	- 239 990	-	- 250 944	8 439 954

2. REFERENTIEL COMPTABLE, MODALITES DE CONSOLIDATION, METHODES ET REGLES D'EVALUATION

2.1. Faits majeurs du 1^{er} semestre

2.1.1. Mai 2021 InterSystems et ONCODESIGN s'allient pour optimiser l'exploitation des données dans le but de fiabiliser et d'accélérer son processus de Drug Discovery en oncologie

Dans le cadre de cette alliance, ONCODESIGN a fait le choix de combiner à sa plateforme propriétaire d'identification et de validation de nouvelles cibles thérapeutiques appelée OncoSNIPER, la plateforme de gestion de données de santé unifiée d'InterSystems nommée InterSystems IRIS for Health. Ce partenariat permettra aux deux entreprises de développer et d'optimiser les synergies essentielles entre les deux plateformes.

La plateforme InterSystems IRIS for Health sera intégrée au sein de la récente Business Unit Intelligence Artificielle (IA) d'ONCODESIGN pour le stockage et la gestion de différentes sources de données précliniques et cliniques, très précieuses pour les métiers intervenant dans le processus de Drug Discovery.

2.1.2. Juin 2021 Servier et ONCODESIGN annoncent la sélection d'un candidat préclinique issu de leur collaboration stratégique contre la maladie de Parkinson

Initiée en mars 2019, cette collaboration de Recherche et Développement porte sur la découverte d'inhibiteurs de la kinase LRRK2 issus de la plateforme Nanocyclix®, propriété d'ONCODESIGN, et sur leur action comme agents thérapeutiques potentiels contre la maladie de Parkinson. Elle s'appuie sur l'expertise complémentaire de Servier et d'ONCODESIGN en matière de maladies neurodégénératives et d'inhibiteurs de kinases.

Avec la sélection du premier candidat préclinique, dans le délai initialement prévu pour ce programme, la collaboration va entamer désormais les premières études de toxicologie réglementaires menées par Servier.

Servier dispose d'une option exclusive de licence mondiale sur le programme, exerçable dès l'obtention du statut IND, prévue courant 2022.

Depuis le début de la collaboration, ONCODESIGN a reçu plus de 13 M€ en paiement initial, en paiements d'étapes ainsi qu'en financement des activités de recherche liées au projet. Au total, Servier pourrait verser à ONCODESIGN jusqu'à 320 M€ en paiements d'étapes, auxquels s'ajouteront des redevances sur les ventes futures.

Par ailleurs, les équipes de recherche ont identifié au cours de la phase de lead optimisation d'autres molécules présentant un fort potentiel de « Follow-ups », permettant ainsi de diminuer les risques inhérents à ce type de programme. Ce sont des molécules similaires au candidat préclinique mais avec un profil légèrement différent, qui pourraient représenter des candidats médicaments alternatifs en cas de difficultés observées dans le développement de la molécule sélectionnée.

2.1.3. Juin 2021 ONCODESIGN fait le point sur ses avancées sur RIPK2

ONCODESIGN a fait le choix de renforcer son dossier préclinique avec de nouvelles études pour approfondir certaines données. Ces nouvelles études porteront notamment sur l'appréciation précise de la marge thérapeutique et de la détermination de la dose initiale chez l'homme par des études de modélisation sophistiquées, et sur l'intégration d'un biomarqueur pour mesurer plus précisément l'efficacité du produit dès la phase 1.

De fait, l'IND prévue initialement à mi-année 2021 est décalée de quelques mois.

La phase 1 sera organisée et financée par ONCODESIGN en 2022, c'est une étape incontournable à dépasser pour un First-in-Class. Cette approche représente la meilleure manière d'optimiser la valorisation du programme RIPK2 vis-à-vis des acquéreurs potentiels.

2.1.4. Juin 2021 ONCODESIGN lance sa nouvelle offre de service DRIVE-MRT™ en partenariat avec Covalab, CheMatech et ABX-CRO

L'alliance de ces expertises permet le lancement de l'offre DRIVE-MRT™ (Molecular RadioTherapy) regroupant l'ensemble du processus de Drug Discovery spécialisé en radiothérapie systémique ciblée (Théranostique) ; depuis la génération des vecteurs biologiques radiomarqués, l'optimisation des leads, la génération de candidats médicaments précliniques, jusqu'à l'IND et la conception et gestion des études cliniques radiopharmaceutiques.

La solution DRIVE-MRT permet la rationalisation, la conception et l'optimisation de produits radiopharmaceutiques ciblés et efficaces contre certains cancers métastatiques.

2.2. Autres faits caractéristiques de la période

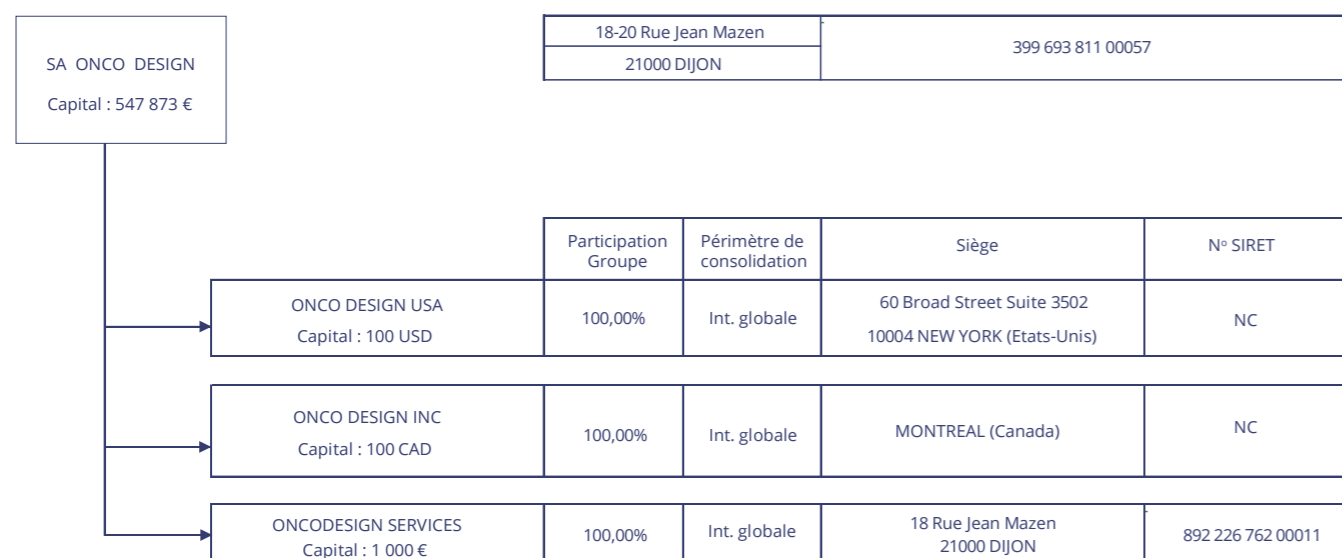
- Les comptes semestriels de la société au 30 juin 2021 sont arrêtés par le Conseil d'administration le 16 septembre 2021. Ces derniers couvrent la période du 01/01/2021 au 30/06/2021 soit une période de 6 mois.
- La subvention GSK pour un montant de 7.9 M€ a été versée pour la dernière fois en 2020 sur une base totale de 33 M€.
- La société ONCODESIGN a fait l'objet d'une vérification de comptabilité sur les exercices 2016, 2017 et 2018, et plus particulièrement sur le Crédit Impôt Recherche. Ce contrôle est actuellement en cours. Cf détail au paragraphe 3.12.
- La société ONCODESIGN bénéficie de l'aboutissement des conclusions du litige sur la qualification de l'immeuble de l'établissement des Uliis, et des conséquences en matière de Taxe Foncière et de Cotisation Foncière des Entreprises. Cf détail au paragraphe 4.4
- La société ONCODESIGN a opté pour un changement de siège social, en prenant la location d'un nouveau bâtiment au 18 rue Jean Mazen à Dijon. Ce bâtiment fait l'objet d'un crédit-bail immobilier via une société sœur d'ONCODESIGN, pour laquelle ONCODESIGN s'est portée caution vers le crédit-bailleur. L'aménagement des locaux s'inscrit à l'actif du bilan d'ONCODESIGN. Ce nouveau bâtiment d'une surface de bureau de près de 1 500 m² permet de doubler notre surface à Dijon, et héberge depuis fin janvier 2021 les activités relatives aux BU Biotech, BU Intelligence Artificielle ainsi que les fonctions support et de direction générale du groupe.

2.3. Perimetre de consolidation

2.3.1. Périmètre de consolidation

Unités	Clôture			Ouverture		
	Taux d'intérêt	Taux de contrôle	Méthode de conso.	Taux d'intérêt	Taux de contrôle	Méthode de conso.
ONCO DESIGN SA	100,00 %	100,00 %	IG	100,00 %	100,00 %	IG
ONCO DESIGN INC	100,00 %	100,00 %	IG	100,00 %	100,00 %	IG
ONCO DESIGN SERVICES	100,00 %	100,00 %	IG	100,00 %	100,00 %	IG
ONCO DESIGN USA	100,00 %	100,00 %	IG	100,00 %	100,00 %	IG

Nomenclature des méthodes de consolidation : « NI » signifie Non Intégré, « IG » signifie Intégration Globale, « IP » signifie Intégration Proportionnelle, « MEE » signifie Mise en équivalence.



Cas des entités ad hoc

Néant.

2.3.2. Entrées dans le périmètre de consolidation

Aucune société nouvelle n'est entrée dans le périmètre de consolidation.

2.3.3. Sorties du périmètre de consolidation

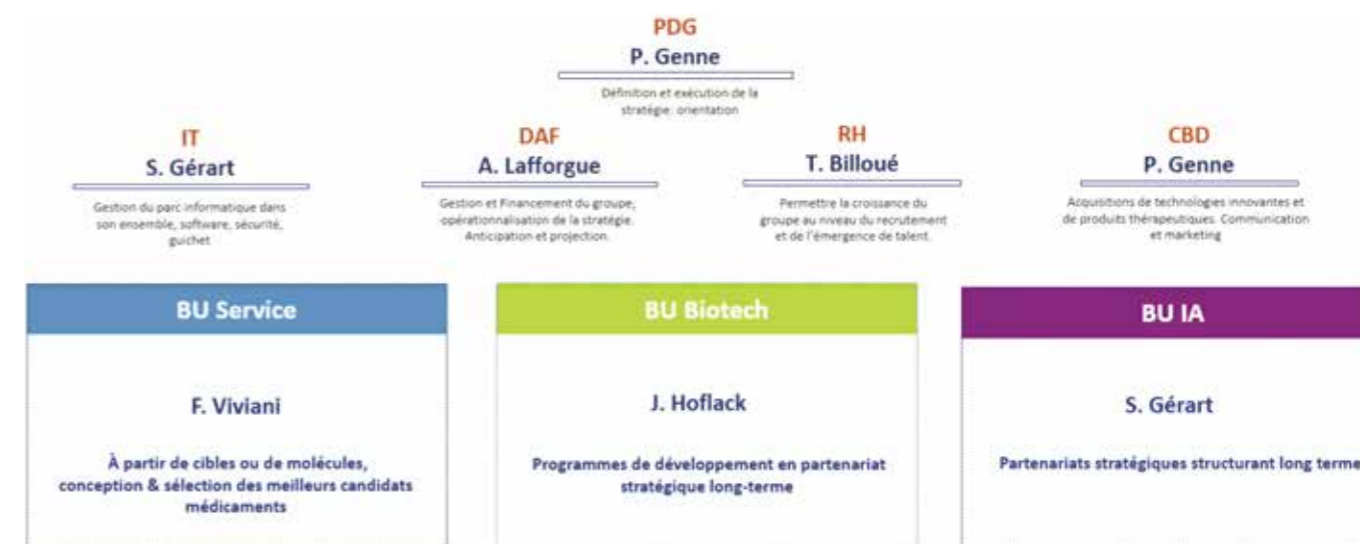
Aucune société n'est sortie du périmètre de consolidation et aucune modification des intérêts du groupe n'a eu lieu au cours de la période.

2.3.4. Entités exclues du périmètre de consolidation

L'entité ONCODESIGN SA détient 40 % du GIE PHARMIMAGE. Cette entité est exclue du périmètre de consolidation au vu de son caractère non significatif.

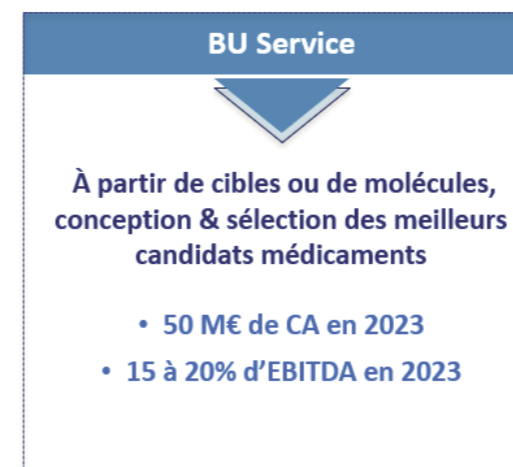
2.3.5. Activités du périmètre

Afin de mieux mettre en exergue les performances et enjeux propres de ses activités, ONCODESIGN a mis en place début 2020 sa nouvelle organisation en Business Units : 1/ BU Service, 2/ BU Biotech et 3/ BU Intelligence Artificielle (IA).



Cette organisation permet la réalisation de la stratégie de croissance 2020-2025 et apporte une meilleure lisibilité sur l'activité du Groupe.

Chaque BU se voit dotée d'objectifs et de ressources propres.



1. La BU Service est positionnée sur le marché de la « drug discovery », elle propose à ses clients un large panel d'offres qui démarre de la sélection de nouvelles cibles thérapeutiques en partant des data patients à la conception et de la sélection des meilleurs candidats médicaments incluant l'IND.

Son objectif est d'atteindre un CA de 50 millions d'euros en 2023 avec 15-20% d'EBITDA par croissance organique en s'appuyant sur la vente de contrats de services pluriannuels mais également en réalisant des acquisitions externes.

Elle doit s'attacher à l'optimisation de sa productivité. Pour réaliser ses objectifs, elle porte la gestion de l'ensemble du parc immobilier et mobilier du groupe lié à son activité, elle compte 200 personnes dans ses effectifs (Scientifiques, BDs & Marketing).

BU Biotech

Programmes de développement en partenariat stratégique long-terme

- **RIPK2 phase I Volontaires sains (2022)**
- **3 Candidats médicaments en clinique en 2023**

2. La BU Biotech assure le développement des produits du portefeuille thérapeutique et diagnostic seule ou au travers de partenariat, ces projets sont à ce jour issus de la technologie propriétaire Nanocyclix, inhibiteurs de kinases très spécifiques. Ainsi le portefeuille d'ONCODESIGN repose sur plusieurs programmes à des stades de développement relativement précoces : LRRK2, RIPK2, et le radiotracer.

Par ailleurs, elle recherche activement des partenaires pharmaceutiques pour développer de nouveaux projets en parallèle. L'équipe resserrée autour de Jan Hoflack est composée de 4 scientifiques en charge du pilotage des projets. Les travaux sont réalisés principalement par les équipes de la BU Service.

Le portefeuille Nanocyclix en progression constante :

CIBLES	PROGRAMME	PROBE TO LEAD	LEAD OPTIMISATION	IND	PHASE I	PHASE II	PHASE III
Traceur par imagerie TEP pour l'EGFR muté dans le cancer du poumon	FLOREPIZOL
Maladies auto-immunes et inflammatoires	Inhibiteur de RIPK2
Maladie de Parkinson	Inhibiteur de LRRK2
Agent anticancéreux polyvalent	Inhibiteur de MNK1/2
Programmes émergents RTS – partenariats Cancer	Divers

BU IA

Partenariats stratégiques structurant long terme

- **Plateforme d'identification et de validation de nouvelles cibles en Oncologie**
- **Accélération du process de DD**
- **CA de 5 M€ en 2023**

3. Cette BU a pour objectif, d'ici 2023, de construire une plateforme d'identification et de validation de nouvelles cibles thérapeutiques et de fiabiliser et réduire les délais du process de *Drug Discovery*, tout en développant son chiffre d'affaires auprès de l'industrie.

Dans ce but, Oncodesign continue d'investir tant en moyens humains (l'équipe compte 7 personnes et 2 postes sont ouverts) que matériels et données. La BU IA porte le projet OncoSnipe (PSPC/2017) qui suit son cours avec un recrutement soutenu des patients dans les 3 indications choisies (Poumon, sein, pancréas), c'est un essai observationnel qui permet d'accumuler des données de qualité pour permettre d'éduquer rapidement les algorithmes et d'isoler les populations de patients résistants.

Oncodesign a structuré à ce jour le processus de sélection de nouvelles cibles en interne.

Un département de « Corporate Business Development & Marketing » a pour mission d'assurer les démarches liées aux acquisitions externes, la création d'un fond pour faciliter les acquisitions de produits externes en oncologie, l'activité d'intelligence économique et de marketing pour l'entreprise.

2.4. Référentiel comptable

Les comptes consolidés du groupe ONCODESIGN sont établis conformément aux règles et principes comptables en vigueur en France. Les nouvelles dispositions du règlement n°2020-01 ANC, homologué le 29 décembre 2020, sont appliquées.

Les comptes consolidés respectent les principes comptables définis ci-dessous.

Les conventions comptables ont été appliquées dans le respect du principe de prudence, conformément aux hypothèses de base :

- continuité d'exploitation,
- permanence des méthodes d'un exercice à l'autre,
- indépendance des exercices.

Aucune dérogation aux principes et prescriptions comptables n'est intervenue au cours de la période. S'agissant de comptes semestriels résumés, ces notes doivent être complétées par la lecture des comptes consolidés publiés au titre de l'exercice 2020.

Les principes comptables retenus sont identiques à ceux utilisés pour la préparation des comptes consolidés annuels de l'exercice clos au 31 décembre 2020 à l'exception du traitement des écarts de conversion modifié conformément au changement induit par l'entrée en vigueur au 1^{er} janvier 2021 du nouveau référentiel ANC 2020-01 (voir paragraphe ci-après concernant les changements de méthode comptable).

2.5. Modalités de consolidation

2.5.1. Méthodes de consolidation

La consolidation est réalisée à partir des comptes semestriels arrêtés au 30 juin 2021 par le conseil d'administration pour ONCODESIGN SA et le président pour les autres entités. Toutes les participations significatives (à l'exception du GIE PHARMIMAGE) dans lesquelles les sociétés du Groupe ONCODESIGN assurent le contrôle exclusif, directement ou indirectement, sont consolidées selon la méthode de l'intégration globale.

Les sociétés dans lesquelles le contrôle conjoint est exercé sont consolidées selon la méthode de l'intégration proportionnelle.

Celles dans lesquelles le Groupe ONCODESIGN exerce une influence notable et détient directement ou indirectement plus de 20% du capital sont mises en équivalence.

Toutes les transactions importantes entre les sociétés consolidées sont éliminées.

L'intégration globale consiste à :

- intégrer dans les comptes de l'entreprise consolidante les éléments des comptes des entreprises consolidées, après retraitements éventuels ;
- répartir les capitaux propres et le résultat entre les intérêts de l'entreprise consolidante et les intérêts des autres actionnaires ou associés dits «intérêts minoritaires» ;
- éliminer les opérations en comptes entre l'entreprise intégrée globalement et les autres entreprises consolidées.

L'intégration proportionnelle consiste à :

- intégrer dans les comptes de l'entreprise consolidante la fraction représentative de ses intérêts dans les comptes de l'entreprise consolidée, après retraitements éventuels ; aucun intérêt minoritaire n'est donc constaté ;
- éliminer les opérations et comptes entre l'entreprise intégrée proportionnellement et les autres entreprises consolidées à hauteur du pourcentage d'intégration de l'entreprise intégrée proportionnellement.

La mise en équivalence consiste à :

- substituer à la valeur comptable des titres détenus, la quote-part des capitaux propres, y compris le résultat de l'exercice déterminé d'après les règles de consolidation ;
- éliminer les profits internes intégrés entre l'entreprise mise en équivalence et les autres entreprises consolidées à hauteur du pourcentage de participation dans l'entreprise mise en équivalence

2.5.2. Dates de clôture des exercices des sociétés consolidées

Les comptes semestriels consolidés sont arrêtés à la date du 30 juin 2021.

Toutes les entreprises entrant dans le périmètre de consolidation clôturent leurs comptes intermédiaires à cette même date.

2.5.3. Informations permettant la comparabilité des comptes

Aucun mouvement de périmètre ne perturbe la comparabilité des comptes consolidés.

2.5.4. Retraitement des sociétés étrangères hors zone euro

- **Conversion des comptes des filiales en devises**

Filiale autonome

Les filiales constituant des entreprises étrangères ont été considérées comme autonome vis à vis du groupe.

Les postes de bilan exprimés en devises sont convertis en euros au cours de change en vigueur à la date de clôture de la période. Le compte de résultat exprimé en devises est converti au cours moyen de la période.

Les différences de conversion en résultant figurent dans les capitaux propres à la date de clôture.

- **Écarts de conversion**

Les écarts de conversion sur capitaux propres et sur le résultat liés aux filiales étrangères, sociétés autonomes, s'élèvent à -11 K€ depuis sa création et figurent dans les capitaux propres groupe à la clôture.

2.6. Méthodes et règles d'évaluation

Les principes et méthodes d'évaluation appliqués par le groupe sont détaillés dans les paragraphes suivants.

- **Changement de méthodes comptables**

Le seul changement de méthode comptable intervenu au cours de la période suite aux changements de réglementation pour l'établissement des comptes consolidés est le retraitement des écarts de conversion. Conformément au nouveau référentiel ANC 2020-01, la comptabilisation des écarts de conversion actifs et passifs en résultat consolidé n'est plus autorisée. L'impact de ce changement est non significatif et représente un impact de -23 K€ en résultat.

- **Modalités de traitement des écarts d'acquisition**

Conformément aux dispositions réglementaires, les écarts d'acquisition représentent la différence entre :

- le coût d'acquisition des titres de participation ;
- la quote-part de l'entreprise acquéreuse dans l'évaluation totale des actifs et passifs identifiés à la date d'acquisition.

- **Ecart d'acquisition positif**

Les écarts d'acquisition positifs sont inscrits à l'actif immobilisé.

Le groupe ONCODESIGN a comptabilisé les écarts d'acquisition suivants :

- 2,7 M€ qui traduisent l'entrée dans le périmètre au 1^{er} septembre 2017 de la nouvelle filiale PKP Design SAS (fusion avec ONCODESIGN le 1^{er} janvier 2019) qui supporte le fonds de commerce acquis auprès de Bertin Pharma et toutes les activités qui y sont rattachées ;
- 0,2 M€ relatifs à la prise de participations complémentaires de l'entité Synergie Mtl (fusion avec ONCODESIGN Inc le 1^{er} janvier 2019) par ONCODESIGN Inc. L'écart d'acquisition est entièrement déprécié sur la période.

Le test de valeur, basé sur la méthode des cash-flow actualisés de la BU SERVICE (en prenant un taux WACC de 12 % et un taux à l'infini de 2 %), n'a pas mis en évidence de perte de valeur de l'écart d'acquisition positif de BERTIN PHARMA.

Les écarts d'acquisition positifs ne sont pas amortis mais font l'objet d'un test de dépréciation annuel.

• Ecart d'acquisition négatif

Le groupe ONCODESIGN a comptabilisé l'écart d'acquisition négatif suivant :

- L'écart d'acquisition négatif correspond à l'écart d'évaluation du bâtiment repris sur le site des Ulis, bâtiment valorisé au prix de 10.5 M€ sur lequel, il convient de tenir compte, de l'évaluation du matériel de 1.3 M€, des provisions d'indemnité de départ en retraite et des impôts différés. L'écart d'acquisition s'établit ainsi à 7 M€ et fait l'objet d'une reprise sur 7 ans.

■ Ecart d'évaluation

Lors de la première consolidation des filiales du groupe, il est procédé dans le délai d'affectation légal à l'évaluation de l'ensemble des actifs et passifs identifiables. Postérieurement à leur affectation, l'ensemble des écarts d'évaluation suit les règles comptables propres à leur nature.

Un écart d'évaluation a été constaté à l'actif du bilan pour un montant de 1 300 K€ en valeur brute au titre du matériel.

■ Immobilisations incorporelles

Seules les immobilisations incorporelles à caractère identifiable ont été conservées. Les immobilisations incorporelles sont évaluées à leur coût d'acquisition, après déduction des rabais, remises et escomptes de règlement ou à leur coût de production.

En cas de détection d'un indice de perte de valeur, un test de dépréciation est réalisé pouvant aboutir à la comptabilisation d'une dépréciation couvrant la différence entre la valeur actuelle et la valeur comptable.

Aucune dépréciation n'est comptabilisée à la clôture.

Les méthodes et durées d'amortissement retenues sont les suivantes :

Immobilisations incorporelles	Méthode	Durée
Brevets, licences	Linéaire	20 ans
Logiciels et progiciels	Linéaire	1 à 5 ans

■ Immobilisations corporelles

Les immobilisations corporelles sont évaluées à leur coût d'acquisition, après déduction des rabais, remises et escomptes de règlement ou à leur coût de production.

Une dépréciation est comptabilisée quand la valeur actuelle d'un actif est inférieure à la valeur nette comptable.

Les principales méthodes d'amortissement et durées d'utilisation retenues sont les suivantes :

Immobilisations corporelles	Méthode	Durée
Agencements, aménagements des constructions	Linéaire	5 à 13 ans
Installations techniques, matériel et outillage	Linéaire	1 à 5 ans
Matériel de transport	Linéaire	1 à 5 ans
Matériel de bureau et informatique	Linéaire	1 à 5 ans
Mobilier de bureau	Linéaire	1 à 5 ans

■ Contrats de location-financement

Les opérations réalisées au moyen d'un contrat de location financement dont la valeur d'origine est jugée significative, sont retraitées selon des modalités identiques à une acquisition à crédit pour leur valeur d'origine au contrat.

Les amortissements sont conformes aux méthodes et taux précités, et l'incidence fiscale de ce retraitement est prise en compte.

Par opposition aux contrats de location financement, les contrats de location simple sont constatés au compte de résultat sous forme de loyers.

Immobilisations en crédit-bail	Méthode	Durée
Agencements, aménagements des constructions	Linéaire	10 ans
Electricité, plomberie, ascenseurs, sûreté	Linéaire	25 ans
Toiture, climatisation	Linéaire	20 ans
Façades	Linéaire	30 ans
Gros œuvres	Linéaire	50 ans

■ Participations, autres titres immobilisés non consolidés

Les titres de participation dans les sociétés non consolidées sont inscrits à leur coût d'acquisition.

Lorsque la valeur d'inventaire est inférieure à la valeur brute, une provision pour dépréciation est constituée du montant de la différence.

Ce poste est essentiellement constitué de dépôts et cautionnements versés, n'ayant pas lieu d'être dépréciés.

Par ailleurs, il comprend des titres de participation dans une société non consolidée. Ceux-ci figurent au bilan à leur coût d'acquisition. Cette participation correspond à la part de 40 % du GIE PHARM'IMAGE dont le résultat est intégré fiscalement dans les résultats d'ONCODESIGN SA.

■ Stock

Les stocks de marchandises sont évalués selon la méthode CUMP : Coût Unitaire Moyen Pondéré.

Une dépréciation est comptabilisée en fonction de l'ancienneté du stock et de son niveau de rotation. Il est appliqué au prix d'achat un coefficient de dépréciation en fonction de ces critères.

La dépréciation des stocks s'élève sur la période à 5 K€.

■ Créances et dettes

Les créances et les dettes sont valorisées à leur valeur nominale.

Une provision pour dépréciation des créances est pratiquée nominativement lorsque la valeur d'inventaire est inférieure à la valeur comptable.

■ Opérations en devises

Les écarts de conversion des créances et dettes en devises ont été comptabilisés en résultat financier.

■ Valeurs mobilières de placement

Les valeurs mobilières de placement sont évaluées à leur coût d'achat ou de souscription, hors frais accessoires.

Une provision pour dépréciation est constatée lorsque leur valeur d'acquisition est supérieure à leur valeur de marché.

La valeur de marché est déterminée pour les titres cotés par référence au dernier cours de bourse publié et pour les titres non cotés par référence à la valeur liquidative publiée ou à la valeur de réalisation estimée.

■ Disponibilités

Les disponibilités incluent les liquidités et les dépôts à court terme pouvant être rendus immédiatement disponibles sous réserve des comptes bloqués.

■ Engagements de retraite et prestations assimilées

Le montant des droits qui seraient acquis par les salariés pour le calcul des indemnités de départ à la retraite, est déterminé après la prise en compte de facteurs de rotation, mortalité et d'évolution des rémunérations.

Elle fait l'objet d'une comptabilisation en consolidation.

Aucun actif n'est détenu en couverture.

Les hypothèses d'évaluation sont les suivantes : ONCODESIGN SA

- âge de départ à la retraite : 67 ans pour les cadres et 64 ans pour les non cadres ;
- turn-over : 5% pour les salariés jusqu'à 54 ans et 0% pour ceux de + de 54 ans ;
- table de mortalité : TV 88/90 ;
- taux actualisation : 0.35% (IBOXX) ;
- taux augmentation salaires : 2,5% ;
- taux de charges : 30%
- convention collective de la chimie.
- Au 30 juin 2021, la provision est reprise à l'identique du 31 décembre 2020.

■ Provisions pour risques et charges

Lorsque cela s'avère nécessaire une provision est comptabilisée.

La provision est évaluée selon le principe de la règle de prudence.

Compte tenu de l'activité du groupe, les provisions constatées ont pour objet de couvrir des risques ou litiges à caractère ponctuel ou latent.

Provision Perte à Terminaison : Dans le cas où la prévision à fin d'affaire fait ressortir un résultat déficitaire, une provision pour perte à terminaison est comptabilisée, en fonction de la meilleure estimation des résultats prévisionnels intégrant, le cas échéant, des droits à recettes complémentaires ou à réclamation, dès lors qu'ils sont considérés comme hautement probables et peuvent être évalués de façon fiable.

■ Passif éventuel

Un passif éventuel est :

- Soit une obligation potentielle de l'entité à l'égard d'un tiers résultant d'événements dont l'existence ne sera confirmée que par la survenance, ou non, d'un ou plusieurs événements futurs incertains qui ne sont pas totalement sous le contrôle de l'entité.
- Soit une obligation de l'entité à l'égard d'un tiers dont il n'est pas probable ou certain qu'elle provoquera une sortie de ressources sans contrepartie au moins équivalente attendue de celle-ci.

■ Subventions d'investissements

Les subventions d'investissement représentent l'ensemble des subventions accordées au groupe dans le cadre du développement de son activité. Les subventions d'investissement autres que celles détenues par les entreprises acquises au jour de leur acquisition sont retraitées en produits constatés d'avance. Elles sont reprises au même rythme que les amortissements sur les immobilisations.

■ Autres fonds propres

Les autres fonds propres sont constitués des avances conditionnées. Ces dernières sont déterminées en fonction de la nature des dépenses qui composent les projets financés. Notamment pour BPI, les dépenses de « Recherche Industrielles » constituent la base des subventions, les dépenses de « Développement Expérimental » constituent la base des avances conditionnées.

■ Impôts sur les bénéfices

Le groupe comptabilise des impôts différés en cas :

- de différences temporaires entre les valeurs fiscales et comptables des actifs et passifs au bilan consolidé au taux de 25 %,
- de crédits d'impôts et de reports déficitaires.

Les actifs d'impôts différés ne sont pris en compte que :

- si leur récupération ne dépend pas des résultats futurs,
- ou si leur récupération est probable par suite de l'existence d'un bénéfice imposable attendu au cours de leur période de dénouement.

Le groupe ONCODESIGN applique la méthode bilancielles avec application de la méthode du report variable selon laquelle les créances ou dettes d'impôt futur sont évaluées au dernier taux d'imposition connu, sans actualisation. Les effets dus aux changements des taux d'impôts s'inscrivent en compte de résultat des exercices sur lesquels ces modifications sont applicables.

Le taux d'impôt retenu est de 25 % à la date de clôture.

Impôts différés actifs :	570 K€
Impôts différés passifs :	- K€
Soit Impôts différés nets :	570 K€

■ Distinction entre résultat exceptionnel et résultat courant

Le résultat courant est celui provenant des activités dans lesquelles le groupe est engagé dans le cadre de ses affaires ainsi que les activités annexes qu'elle assume à titre accessoire ou dans le prolongement de ses activités normales.

Le résultat exceptionnel résulte des événements ou opérations inhabituels distincts de l'activité et qui ne sont pas censés se reproduire de manière fréquente et régulière.

■ Reconnaissance du chiffre d'affaires

- **L'activité Prestation de service avec obligation de moyen**

Le mode de calcul du chiffre d'affaires à l'avancement pour les études de service est calculé sur les charges constatées à date par rapport aux coûts totaux des actions nécessaires à la terminaison de l'étude. Cela permet de prendre en compte les éléments réels et déterminer de façon précise le reste à faire.

• L'activité Partenariat et Licencing

- o Les refacturations contractuelles de dépenses de Recherche aux clients sont calculées et comptabilisées au regard des dépenses réalisées sur la période selon un barème défini contractuellement.
- o Droits d'accès à la technologie (Up front fees). Quand les « up front fees » correspondent à un droit d'accès à une option ou à une technologie, ils sont comptabilisés au moment de la signature du contrat. Ces montants sont non remboursables.
- o Paiement d'étapes ou Milestone. Les paiements d'étape sont comptabilisés en résultat lorsque le fait générateur est avéré et qu'il n'existe plus de conditions suspensives à son règlement par le tiers devant être levées par ONCODESIGN. Les faits générateurs sont généralement les résultats scientifiques ou cliniques obtenus par le client, le démarrage d'études ou des éléments exogènes tels que les approbations réglementaires.

■ Résultat par action

Le résultat par action correspond au résultat net consolidé -part du groupe- se rapportant au nombre moyen pondéré d'actions de la société mère, en circulation au cours de la période.

Les instruments financiers dilutifs au 30 juin 2021 s'établissent comme suit :

Exprimé en € / Plan d'options d'achat ou de souscription d'actions et plans d'attribution d'actions gratuites aux salariés	30/06/2021
Principales caractéristiques du plan	
Prix d'exercice (pour les plans d'options d'achat et de souscription d'actions)	10
Nombre total d'actions pouvant être émises ou achetées	77 787
Valeur des actions retenue comme assiette de la contribution sociale	330 216
Conditions d'acquisition des actions ou d'exercice des options d'achat (performance, présence)	Cf commentaire ci-après
Nombre d'actions ou d'options attribuées pendant l'exercice et au cours de l'exercice précédent	77 787
Nombre d'actions ou d'options attribuées cumulées depuis la date d'attribution pour chaque plan	77 787
Informations sur les passifs éventuels (choix ouvert entre attribution d'actions nouvelles ou attribution d'actions existantes)	
Nombre d'actions annulées (pour les plans d'options).	-
Montant de la charge comptabilisée au cours de l'exercice et de l'exercice précédent.	-
Montant du passif enregistré au bilan	73 764

Quatre plans d'actions ont été mis en place sur l'exercice 2020 :

Plan d'attribution d'actions Gratuites 2020 n°1 :

Ce plan d'actions gratuites est attribué aux bénéficiaires salariés membres du Comité de Direction.

Ces actions gratuites, au nombre de 12 690, seront effectivement acquises au 1^{er} janvier 2024 et sont soumises aux conditions de :

- o souscription à l'augmentation de capital au 10/09/2020,
- o présence dans l'effectif de la société au 1^{er} janvier 2024

Plan d'options de souscription ou d'achat d'actions 2020 n°1 :

Ce plan d'options de souscription est attribué aux bénéficiaires salariés membres du Comité de Direction.

Ces stock-options, au nombre de 50 760, seront effectivement acquises au 1^{er} janvier 2024 et sont soumises aux conditions de :

- o détention d'actions ONCODESIGN,
- o présence dans l'effectif de la société au 1^{er} janvier 2024
- o performance boursière,
- o développement de 3 molécules au 31 décembre 2023.

Plan d'attribution d'actions Gratuites 2020 n°2 :

Ce plan d'actions gratuites est attribué aux bénéficiaires salariés key managers sélectionnés.

Ces actions gratuites, au nombre de 4 779, seront effectivement acquises au 1^{er} janvier 2024 et sont soumises aux conditions de :

- o détention d'actions ordinaires,
- o présence dans l'effectif de la société au 1^{er} janvier 2024

Plan d'options de souscription ou d'achat d'actions 2020 n°2 :

Ce plan d'options de souscription est attribué aux bénéficiaires salariés key managers sélectionnés.

Ces stock-options, au nombre de 9 558, seront effectivement acquises au 1^{er} janvier 2024 et sont soumises aux conditions de :

- o détention d'actions ONCODESIGN,
- o présence dans l'effectif de la société au 1^{er} janvier 2024
- o performance boursière,
- o développement de 3 molécules au 31 décembre 2023.

• Frais de Recherche et Développement

Les coûts de Recherche et Développement s'inscrivent dans les comptes de charges de l'exercice, comptabilisés selon leurs natures respectives pour une valeur globale sur la période 2021 de 5.02 M€.

Conformément au règlement 2020-01 des Comptes Consolidés, seuls les développements de modèles figurent à l'actif du bilan en immobilisation et immobilisations en cours pour des valeurs respectives de 0.26 M€ et 0.14 M€. L'amortissement des frais de développement sur la période s'établit, en 2021, à 0.02 M€.

Oncodesign - Dépenses de R&D

en €m	S'21	S'20	S'19	S'18
Données analytiques				
Partenariat	2,26	2,06	1,02	1,23
Licensing	2,76	3,36	3,04	4,37
Total	5,02	5,41	4,06	5,60

Opérations intragroupe

Les opérations réciproques réalisées entre les sociétés du périmètre sont neutralisées, tant au niveau du compte de résultat (charges et produits) que du bilan (créances et dettes).

3. DETAIL DES COMPTES DU BILAN

3.1. Ecart d'acquisition

Ecart d'acquisition actifs

	Ouverture	Entrées de périmètre	Sorties de périmètre	Autres variations de périmètre	Dotations de l'exercice	Variations des cours de change	Autres	Clôture
Ecart d'acquisition	2 884 069	-	-	-	-	-	-	2 884 069
Amt/dép. écarts d'acquisition	- 197 681	-	-	-	-	-	-	- 197 681
Total Valeur Nette	2 686 388	-	-	-	-	-	-	2 686 388

Ecart d'acquisition passifs

	Ouverture	Entrées de périmètre	Sorties de périmètre	Autres variations de périmètre	Reprises de l'exercice	Variations des cours de change	Autres	Clôture
Ecart d'acquisition	6 999 238	-	-	-	-	-	-	6 999 238
Amt/dép. écarts d'acquisition	- 4 082 888	-	-	-	- 499 946	-	-	- 4 582 834
Total Valeur Nette	2 916 350	-	-	-	- 499 946	-	-	2 416 404

L'écart d'acquisition passif a été généré lors de l'acquisition du laboratoire de recherche GSK en 2017. Il fait l'objet d'une reprise sur 7 ans et se présente en provisions au passif du bilan

3.2. Immobilisations incorporelles

	Ouverture	Acquisitions	Cessions	Dotations de l'exercice	Variations des cours de change	Reclassements et mises au rebut	Clôture
Frais de recherche	-	-	-	-	-	262 708	262 708
Concessions, brevets & droits similaires	1 897 826	128 022	-	-	-	-	2 025 848
Immobilisations incorporelles en cours	2 170 398	735 261	-	-	1 105	- 907 964	1 998 800
Ecart d'acquisition	2 884 069	-	-	-	-	-	2 884 069
Autres immobilisations incorporelles	-	-	-	-	-	-	-
Immobilisations incorporelles	6 952 293	863 283	-	-	1 105	- 645 256	7 171 425
Amt/Dép. frais de rech.	-	-	-	- 24 365	-	-	- 24 365
Amt/Dép. conc, brevets & dts similaires	- 1 371 361	-	-	- 89 103	-	-	- 1 460 464
Amt/dép. écarts d'acquisition	- 197 681	-	-	-	-	-	- 197 681
Dép. avances et acomptes s/immo. incorp.	-	-	-	-	-	-	-
Amt/dép. immobilisations incorporelles	- 1 569 042	-	-	- 113 468	-	-	- 1 682 510
Total valeur nette	5 383 251	863 283	-	- 113 468	1 105	- 645 256	5 488 915

En 2021, ONCODESIGN a poursuivi le soutien de ses principaux programmes de recherche et développement et la progression des projets vers de futurs candidats cliniques en maintenant et complétant les brevets sur les programmes LRRK2, RIPK2 et Florepizol. Un nouveau brevet a été déposé en collaboration avec les Laboratoires Servier dans le cadre du projet LRRK2.

Les principaux mouvements d'acquisition concernent les dépôts de brevet sur la technologie Nanocyclix dont 2 nouveaux brevets et des applications informatiques.

Application	Target	Title	Progression status	Applicant	Filing number	Filing date	International filing	Filing date	Publication	Publication date	National phase date	National phase countries #
ONC-026	RIP2 Rig.	Macrocyclic RIP2 kinase inhibitors	National	Oncodesign SA	EP14185130.3	17/09/2014	PCT/EP2015/071347	17/09/2015	WO/2016/042087	24/03/2016	15/03/2017	AE, AU, BH, BR, CA, CN, EA, EG, EP, HK, ID, IL, IN, JP, KR, MX, MY, NZ, OM, SA, SG, TH, TW, UA, US, ZA
ONC-027	PET tracer	RADIOLABELED MACROCYCLIC EGFR INHIBITORS	National	Oncodesign SA	EP16157885.1	29/02/2016	PCT/EP2017/054611	28/02/2017	WO/2017/148925	07/09/2017	29/08/2018	AU, CA, EP, IL, JP, US
ONC-036	RIPK2 NNO Linkers	Macrocyclic RIPK2 kinase inhibitors	PCT	Oncodesign SA	EP20154852	31/01/2020	PCT/EP2021/052255	31/01/2021	-	-	-	-
OS-001	LRRK2	New Macrocyclic LRRK2 kinase inhibitors	Prio	Oncodesign SA/Les Laboratoires Servier	EP20315236.8 EP21305112.1	06/05/2020 28/01/2021	PCT/EP2021/	08/04/2021	-	-	-	-
OS-002	ODS2	LRRK2	Prio	Oncodesign SA/Les Laboratoires Servier	EP213053343.1	18/03/2021	-	-	-	-	-	-

Enfin, pour ce qui concerne la production immobilisée qui s'établit à 1 935 K€, elle correspond aux développements d'outils de gestion internes, de chiffreages d'études, de logiciels adaptés au projet « ONCOSNIPE » ainsi qu'à des Développements de modèles pour l'essentiel.

3.3. Immobilisations corporelles

	Ouverture	Acquisitions	Cessions	Dotations de l'exercice	Variations des cours de change	Reclassements et mises au rebut	Clôture
Terrains	-	-	-	-	-	-	-
Terrains en crédit-bail	2 129 454	-	-	-	-	-	2 129 454
Constructions	30 171	18 642	-	-	-	309 584	358 397
Constructions en crédit-bail	11 965 888	-	-	-	-	-	11 965 888
Installations tech, matériel & outillage	5 101 516	347 450	-	-	-	-	5 448 966
Installations tech, matériel & outillage en crédit bail	576 109	-	-	-	-	-	576 109
Immobilisations corporelles en cours	970	-	-	-	-	-	970
Avances et acomptes s/immo. corp.	-	6 003	-	-	-	-	6 003
Autres immobilisations corporelles	1 753 385	186 769	-	-	6 122	335 671	2 281 947
Immobilisations corporelles	21 557 493	558 864	-	-	6 122	645 255	22 767 734
Amt/Dép. constructions	- 8 199	-	-	- 12 589	-	-	- 20 788
Amt/Dép. constructions en crédit-bail	- 6 417 408	-	-	- 203 814	-	-	- 6 621 222
Amt/Dép. install tech, matériel & outil.	- 3 864 418	-	-	- 313 324	-	-	- 4 177 742
Amt/Dép. install tech, matériel & outil. en crédit-bail	- 222 407	-	-	- 57 611	-	-	- 280 018
Amt/Dép. autres immobilisations corp.	- 1 280 163	-	-	- 113 513	- 3 475	-	- 1 397 151
Dép. avances et acomptes s/immo. corp.	-	-	-	-	-	-	-
Amt/dép. immobilisations corporelles	- 11 792 595	-	-	- 700 851	- 3 475	-	- 12 496 921
Total valeur nette	9 764 898	558 864	-	- 700 851	2 647	645 255	10 270 813

3.4. Immobilisations financières

	Ouverture	Acquisitions	Cessions	Dotations de l'exercice	Variations des cours de change	Reclassements et mises au rebut	Clôture
Titres de participation	-	-	-	-	-	-	-
Créances rattachées à des part. - courant	-	-	-	-	-	-	-
Titres immobilisés (AFS - non courant)	10 000	-	-	-	-	-	10 000
Prêts, cautionnements et autres créances - non courants	643 692	96 498	- 26 335	-	-	-	713 855
Actifs compensatoires (à lier aux passifs éventuels)	-	-	-	-	-	-	-
Immobilisations financières	653 692	96 498	- 26 335	-	-	-	723 855
Dépréciations des titres	-	-	-	-	-	-	-
Dép autres créances ratt participat. - non courant	-	-	-	-	-	-	-
Dép. des titres immobilisés - non courant	-	-	-	-	-	-	-
Dép. prêts, cautionnements et autres créances - non courant	-	-	-	-	-	-	-
Dépréciations des actions propres	-	-	-	-	-	-	-
Dép. prêts & autres - courant	-	-	-	-	-	-	-
Dép. immobilisations financières	-	-	-	-	-	-	-
Total valeur nette	653 692	96 498	- 26 335	-	-	-	723 855

Titres mis en équivalence

Titres mis en équivalence (en K€)	Variations brute	Contribution aux capitaux propres consolidés	Contribution au résultat consolidé
NEANT			
TOTAL	0	0	0

Sociétés non consolidées

La liste des sociétés non consolidées est communiquée ci-dessous lorsque le pourcentage de contrôle est supérieur ou égal à 20 %, mais pour des raisons de confidentialité, il n'est pas fait mention de leurs caractéristiques :

- o GIE PHARM'IMAGE, détenue à hauteur de 40 % par ONCODESIGN SA, la quote-part de résultat est intégrée dans la déclaration fiscale.

3.5. Amortissements et provisions

	Clôture	Ouverture
Dotations aux Amort./Dép.immo.	- 814 317	- 2 066 253
Dotations aux amortis sur charges à répartir	-	-
Var. nette des dép. actif circulant	8 105	293 838
Var. nette des provisions	- 5 993	- 89 621
Total Variations nettes des amort. et des dép.	- 812 205	- 1 862 036

3.6. Stock

	Clôture			Ouverture		
	Brut	Provision	Net	Brut	Provision	Net
Liaison neutral. profits IG s/ stocks	-	-	-	-	-	-
Stocks MP, fournitures et aut. appro.	526 060	- 4 709	521 351	376 776	- 10 314	366 462
Stocks - en-cours de production	-	-	-	-	-	-
Stocks -ppts finis et intermédiaires	-	-	-	-	-	-
Stocks de marchandises	-	-	-	-	-	-
Total des stocks	526 060	- 4 709	521 351	376 776	- 10 314	366 462

3.7. Clients et comptes rattachés

Les créances se décomposent, par échéance, de la manière suivante :

	Clôture			Ouverture		
	Brut	Provision	Net	Brut	Provision	Net
Clients et comptes rattachés	11 107 829	- 78 436	11 029 393	7 837 855	- 80 636	7 757 219
Total des clients et comptes rattachés	11 107 829	- 78 436	11 029 393	7 837 855	- 80 636	7 757 219

Les créances clients représentent 102 jours de chiffre d'affaires contre 98 jours en 2020. Aucune antériorité particulière n'est à noter. Des facturations sont émises en fin de période pour des valeurs significatives faisant gonfler de façon significative le solde des créances clients à la date de clôture, notamment un milestone de 2 400 K€ TTC.

3.8. Autres créances et comptes de régularisation

	Clôture			Ouverture		
	Brut	Provision	Net	Brut	Provision	Net
Fournisseurs débiteurs	2 462	-	2 462	21 018	-	21 018
Créances sur personnel & org. Sociaux	80 110	-	80 110	77 270	-	77 270
Créances fiscales - hors IS - courant	1 970 617	-	1 970 617	1 387 973	-	1 387 973
Impôts différés - actif	570 371	-	570 371	568 767	-	568 767
Etat, impôt sur les bénéficiaires - créances	1 860 512	-	1 860 512	3 065 264	-	3 065 264
Comptes courants Groupe actif - courant	148 177	-	148 177	148 093	-	148 093
Autres créances - courant	10 657	-	10 657	57 155	-	57 155
Ecart de conversion actif	107 238	-	107 238	-	-	-
Charges constatées d'avance	922 423	-	922 423	1 011 840	-	1 011 840
Total des autres créances et comptes de régularisation	5 672 567	-	5 672 567	6 337 380	-	6 337 380

La créance sur l'état hors IS d'une valeur de 1.971 K€ intègrent pour l'essentiel des créances de TVA ainsi que les remboursements attendus des litiges débouclés.

A la clôture de la période, la créance sur le CIR n'affiche aucune antériorité et correspond uniquement à la créance du 1^{er} semestre 2021.

Les autres créances ne font ressortir, ni élément exceptionnel, ni variation particulière.

3.9. Ventilation des créances par échéance

	Clôture	Moins de 1 an				
		2 ans	3 ans	4 ans	5 ans	
Prêts, cautionnements et autres créances - non courants	713 855	-	-	-	-	713 855
Actifs compensatoires (à lier aux passifs éventuels)	-	-	-	-	-	-
Total Immobilisations financières	713 855	-	-	-	-	713 855
Clients et comptes rattachés	11 107 829	11 107 829	-	-	-	-
Factures à établir	-	-	-	-	-	-
Total Clients et comptes rattachés	11 107 829	11 107 829	-	-	-	-
Fournisseurs - Avances et acomptes versés	2 462	2 462	-	-	-	-
Créances sur personnel & org. sociaux	80 110	80 110	-	-	-	-
Créances fiscales - hors IS - courant	1 970 617	1 970 617	-	-	-	-
Etat, Impôt sur les bénéficiaires - créances - courant	1 860 512	1 860 512	-	-	-	-
Comptes courants Groupe actif - courant	148 177	148 177	-	-	-	-
Autres créances - courant	10 657	10 657	-	-	-	-
Ecart de conversion actif	107 238	107 238	-	-	-	-
Impôts différés - actif	570 371	570 371	-	-	-	-
Charges constatées d'avance	922 423	922 423	-	-	-	-
Charges constatées d'avance - non courant	-	-	-	-	-	-
Total Autres créances	5 672 567	5 672 567	-	-	-	-
Total Créances	17 494 251	16 780 396	-	-	-	713 855

3.10. Ventilation des dettes par échéance

	Clôture	Moins de 1 an	>1 an et <5 ans	>5 ans
Emprunts auprès établis. de crédit - courant	19 430 099	1 643 568	17 336 531	450 000
Emission titres part. & av. de l'Etat - part - courant	3 023 847	225 000	2 457 298	341 549
Emprunts auprès établis. de crédit - crédit-bail - courant	7 143 449	570 947	2 382 765	4 189 737
dépôts et cautionnement reçus	6 811	-	-	6 811
Autres emprunts et dettes assimilées - non courant	-	-	-	-
Autres emprunts et dettes assimilées - courant	70	70	-	-
Concours bancaires (trésorerie passive)	-	-	-	-
Intérêts courus non échus - Trésorerie passive	62 451	62 451	-	-
Total dettes financières	29 666 727	2 502 036	22 176 594	4 988 097
Dettes fournisseurs	3 158 599	3 158 599	-	-
Factures non parvenues	-	-	-	-
Total dettes et comptes rattachés	3 158 599	3 158 599	-	-
Dettes sociales - courant	4 153 382	4 153 382	-	-
Clients - Avances et acomptes reçus	100 219	100 219	-	-
Dettes fiscales (hors IS et CVAE)- courant	1 094 491	1 094 491	-	-
Etat - impôts sur les bénéficiaires - courant	-	-	-	-
Comptes courants groupe passifs - courant	58	58	-	-
Autres dettes - courant	241 211	241 211	-	-
Charges à payer (Quote part pertes SNC)	7 630	7 630	-	-
Ecart de conversion passif	23 097	23 097	-	-
Impôts différés - passif	-	-	-	-
Prod. constatés d'avance & aut. cptes de régul.	9 590 174	9 590 174	-	-
Intérêts courus non échus - Trésorerie passive	-	-	-	-
Total autres dettes	15 210 263	15 210 262	-	-
Total dettes	48 035 588	20 870 897	22 176 594	4 988 097

Les dettes s'établissent à 48 036 K€ au 30 juin 2021 contre 45 738 K€ en 2020 soit une progression de 5 % qui s'articule de la façon suivante :

- o Diminution des dettes financière de 634 K€,
- o Diminution des dettes fournisseurs de 242 K€ sans antériorité particulière,
- o Augmentation des autres dettes de 3 174 K€ correspondant pour l'essentiel à l'augmentation des « Produits Constatés d'Avance », progression directement liée à la croissance de notre carnet de commandes.

Les dettes financières s'imposent à 29 667 K€ et intègrent :

- o un remboursement du PGE de 14 900 K€ à 5 ans,
- o un remboursement des avances remboursables de 3 024 K€ majoritairement à échéance à 5 ans,
- o des emprunts « crédits-baux » d'une valeur de 7 143 K€ pour lesquels il convient de tenir compte de l'opération de lease-back de 10 500 K€ effectuée fin 2017.

3.11. Provision pour risques et charges

	Ouverture	Dotations de l'exercice	Reprise (prov. utilisée)	Reprise (prov. non utilisée)	Variations des cours de changes	Variations de périmètre	Reclassements	Incidences des changements de méthodes	Clôture
Provisions pour litiges - non courant	-	-	-	-	-	-	-	-	-
Provisions pour pertes de change	-	107 238	-	-	-	-	-	-	107 238
Prov pour passif éventuels - courant	-	-	-	-	-	-	-	-	-
Total Provisions pour risques	-	107 238	-	-	-	-	-	-	107 238
Provisions pour pensions et retraites - courant	1 628 357	-	-	-	-	-	-	-	1 628 357
Autres provisions pour charges - courant	61 757	5 993	-	-	-	-	-	-	67 750
Total Provisions pour charges	1 690 114	5 993	-	-	-	-	-	-	1 696 107

	Ouverture	Entrées de périmètre	Sorties de périmètre	Autres variations de périmètre	Reprises de l'exercice	Variations des cours de change	Autres	Clôture
Ecart d'acquisition	6 999 238	-	-	-	-	-	-	6 999 238
Amt/dép. écarts d'acquisition	- 4 082 888	-	-	-	- 499 946	-	-	- 4 582 834
Total Valeur Nette	2 916 350	-	-	-	- 499 946	-	-	2 416 405

Les autres provisions pour charges concernent exclusivement les provisions pour pertes à terminaison. Ces dernières sont constituées dans le cas où une prévision à fin d'affaire, établie en fonction de l'estimation la plus probable des résultats prévisionnels, fait ressortir un résultat déficitaire.

3.12. Passif éventuel

La société ONCODESIGN a fait l'objet d'une vérification de comptabilité sur les exercices 2016 à 2018 et plus particulièrement sur les déclarations de crédit d'impôt en faveur de la recherche.

Une Proposition de Rectification est adressée à la société ONCODESIGN en date du 21 décembre 2020, sur la base du rapport d'expertise du Ministère de la Recherche daté du 14 octobre 2020.

Ce rapport fait état d'une validation de l'exhaustivité d'éligibilité des projets et études inscrites sur les déclarations CIR au titre des exercices vérifiés, à l'exception d'un seul projet sur l'exercice 2018 d'une valeur en base de 187 K€, correspondant à un crédit de 56 K€.

Ce rapport fait également état d'une absence d'information suffisante des dépenses de sous-traitance, dépenses n'étant pas spécifiquement rattachées à un projet, ni à une thématique identifiable. La description des dépenses de sous-traitance est jugée insuffisante pour qu'elles puissent être caractérisées éligibles au CIR. Le lien des dépenses de sous-traitance avec les études éligibles n'étant pas spécifiquement formalisé, ces dernières font l'objet d'un rejet.

Pour rappel, la société ONCODESIGN n'avait procédé à aucune provision dans les comptes 2020 du fait de l'incertitude de cette proposition de redressement.

Suite à cela, ONCODESIGN a adressé un dossier complet de réponse à l'administration fiscale dans les délais légaux impartis, soit le 26 février 2021.

Le 24/06/2021, la société ONCODESIGN reçoit un courrier de Réponse aux Observations du Contribuable faisant état de :

- 1 : un rejet de la proposition de rectification du 21/12/2020 pour les dépenses de sous-traitance. En effet, suite aux compléments d'informations adressés au MESRI et à l'administration, les services de l'administration fiscale abandonnent les rectifications proposées au titre des dépenses de sous-traitance, à savoir :
 - Exercice 2016 : valeurs en base 2 996 K€ correspondant à un crédit de 899 K€
 - Exercice 2017 : valeurs en base 3 165 K€ correspondant à un crédit de 949 K€
 - Exercice 2018 : valeurs en base 2 711 K€ correspondant à un crédit de 813 K€
- 2 : du maintien de la proposition de rectification des dépenses liées au projet « ONCOSNIPE » sur des valeurs en base de 187 K€, correspondant à un crédit de 56 K€.

La société ONCODESIGN a fait, en date du 28/07/2021, une demande d'entretien avec l'administration fiscale afin de pouvoir échanger sur les termes de notre désaccord sur le rejet de certaines dépenses du projet « ONCOSNIPE », et à titre conservatoire, la saisine du Comité Consultatif du crédit impôt pour dépenses de recherche, en vue de se prononcer sur le caractère R&D de ce projet. La société ONCODESIGN a néanmoins procédé à une provision dans les comptes semestriels 2021 d'une valeur de 56 K€.

3.13. Impôts différés

Variation des impôts différés

Les déficits fiscaux reportables n'ont pas été activés au 30/06/2021.

Ces derniers s'établissent à 29 M€.

	Ouverture	Incidence résultat	Variations des cours de change	Variations de périmètre	Autres	Clôture
Impôts différés - actif	568 767	1 604	-	-	-	570 371
Impôts différés - passif	68 321	- 68 321	-	-	-	-
Solde net d'impôt différé	500 446	69 925	-	-	-	570 371
Ventilation de l'impôt différé par nature						
Données de liasse	-	-	-	-	-	-
ID / différences temporaires	3 352	- 1 676	-	-	-	1 676
ID / Autres retraitements.	-	-	-	-	-	-
ID / Autres retraitements (automatique)	- 59 583	32 500	-	-	-	- 27 083
ID / Retraitements fiscaux et d'harm. - Manuel	217 472	-	-	-	-	217 472
ID / Annulation provisions réglementées	- 52 556	- 21 747	-	-	-	- 74 303
ID / Reclassement des subventions d'investissement	-	-	-	-	-	-
ID / Annulation frais d'établissement	-	-	-	-	-	-
ID / Annul. des écarts de conv. & prov. de change	- 113	113	-	-	-	-
ID / Retraitement des engagements de retraite	407 089	-	-	-	-	407 089
ID / Annulation du résultat sur changements comptables	-	-	-	-	-	-
ID / Retraitement du crédit-bail locataire	- 15 215	60 735	-	-	-	45 520
ID/ Retrait. juste valeur instrum. financiers	-	-	-	-	-	-
Solde net d'impôt différé par Nature	500 446	69 925	-	-	-	570 371

3.14. Emprunts et dettes financières

	Ouverture	Augmentation	Remb.	Variations des cours de change	Variations de Périmètre	Autres	Clôture
Emprunts auprès établis. de crédit - courant	19 906 788	- - 476 689	-	-	-	-	19 430 099
Emprunts auprès établis. de crédit - crédit-bail - courant	7 431 551	- - 288 102	-	-	-	-	7 143 449
dépôts et cautionnement reçus	6 811	-	-	-	-	-	6 811
Autres emprunts et dettes assimilées - non courant	-	-	-	-	-	-	-
Autres emprunts et dettes assimilées - courant	70	-	-	-	-	-	70
Intérêts courus sur emprunts - courant	-	-	-	-	-	-	-
Total Dettes financières MLT	27 345 220	- - 764 791	-	-	-	-	26 580 429
Dont Crédit-Bail	7 431 551	- - 288 102	-	-	-	-	7 143 449
Concours bancaires (trésorerie passive)	-	-	-	-	-	-	-
Concours bancaires (dettes)	-	-	-	-	-	-	-
Intérêts courus non échus - Trésorerie passive	17 551	44 900	-	-	-	-	62 451
Total Dettes financières CT	17 551	44 900	-	-	-	-	62 451
Total Emprunts et dettes financières	27 362 771	44 900 - 764 791	-	-	-	-	26 642 880

La société ONCODESIGN a opté pour un amortissement du Prêt Garanti par l'Etat sur une durée de 5 années dont une 1^{ère} année de franchise, selon les conditions suivantes :

- o BPI : 3 000 K€ au taux fixe de 2.25 %
- o CRCA : 4 000 K€ au taux fixe de 0.55 %
- o SG : 4 000 K€ au taux fixe de 0.58 %
- o CE : 2 300 K€ au taux fixe de 0.73 %
- o CIC : 1 600 K€ au taux fixe de 0.70 %

Les valeurs du PGE s'inscrivent dans les dettes de 2 à 5 ans selon les prévisions de remboursements.

3.15. Fournisseurs et autres dettes

Les autres passifs à court terme comprennent les éléments suivants :

- o Les fournisseurs

	Clôture	Ouverture
Dettes fournisseurs	3 158 599	3 400 262
Total des dettes fournisseurs et comptes rattachés	3 158 599	3 400 262

- o Les autres passifs

	Clôture	Ouverture
Clients - Avances et acomptes reçus	100 219	405 368
Dettes sociales	4 153 382	4 247 262
Dettes fiscales	1 094 491	657 317
Impôts différés	-	68 321
Etat, Impôts sur les bénéfices	-	-
Comptes courant passifs	58	11 810
Autres dettes	241 211	3 044
Charges à payer	7 630	189 025
Ecart de conversion passif	23 197	-
Produits constatés d'avance	9 590 174	6 454 528
Total des dettes diverses	15 210 362	12 036 675

Les dettes fiscales et sociales s'établissent à un total de 5.2 M€ sans antériorité particulière.

Les produits constatés d'avance correspondent aux opérations courantes de séparation d'exercice sur la base d'un chiffre d'affaires à l'avancement. Leur progression reflète la hausse du carnet de commandes.

3.16. Valeurs mobilières de placement

En K€	Clôture	Ouverture
Valeur brute		
Dépréciation		
Valeur nette	0	0
Valeur de marché		

3.17. Capitaux propres

Le capital social se compose de 6 848 412 actions ordinaires d'une valeur de 0.08 euros au 30 juin 2021.

3.18. Autres fonds propres

Les autres fonds propres sont constitués des avances conditionnées.

	Ouverture	Augmentation	Diminution	Clôture
BPI - IMAKINIB	804 257	-	88 931	715 326
BPI - IMODI	992 000	174 972	-	1 166 972
BPI - ONCOSNIPE	1 141 549	-	-	1 141 549
Total	2 937 806	174 972	88 931	3 023 847

Ces avances conditionnées sont déterminées en fonction de la nature des dépenses qui composent les projets financés.

Notamment pour BPI, les dépenses de « Recherche Industrielles » constituent la base des subventions, les dépenses de « Développement Expérimental » constituent la base des avances conditionnées.

- o BPI ISI « Imakinib » (OSEO) : montant total maximum de 2 056 401 €

Ce projet vise à développer de nouveaux radio-traceurs TEP spécifiques ciblant les inhibiteurs de kinases thérapeutiques afin d'accroître l'efficacité clinique et économique du diagnostic et du traitement en oncologie. En 2019, il a été décidé d'un commun accord entre les partenaires et BPI de mettre fin au consortium suite à l'évolution stratégique d'un des partenaires. Les modalités de remboursement des avances récupérables sont en discussion avec BPI.

- o BPI PSC IMODI : montant total 1 166 972 €

PSPC (Projet Structurant des Pôles de Compétitivité)

Ce projet vient structurer une filière industrielle de santé visant à répondre aux besoins de la communauté scientifique, qu'elle soit privée ou publique, en matière de recherche et développement de systèmes d'essais plus performant permettant d'améliorer la sélection d'agents diagnostiques et thérapeutiques plus efficaces.

Le projet a été réalisé par 4 grands groupes pharmaceutiques, 6 PME et 8 institutions académiques. D'une durée de 7 ans, le projet piloté et coordonné par ONCODESIGN s'est achevé conformément aux prévisions fin 2019.

ONCODESIGN a perçu pour ce projet un financement par BPI pour un montant de 1 166 972 € sous forme d'avances récupérables.

ONCODESIGN s'engage, sauf échec commercial, à rembourser la somme de 1 360 000 € à compter de 2022 et jusqu'en 2025 selon un échéancier défini.

- o BPI PSC (PIA) OncoSNIPE : montant total 2 008 111 €

OncoSNIPE® est un projet qui a pour objectif le développement et la mise en œuvre d'approches bio-informatiques faisant appel à des méthodologies basées entre autres sur l'intelligence artificielle, l'apprentissage statistique et l'enrichissement sémantique qui doivent permettre l'identification et la caractérisation de patients résistants aux traitements anti-cancéreux et ainsi orienter la recherche et le développement de solutions thérapeutiques spécifiques à travers l'identification de nouvelles cibles. Le projet est piloté et coordonné par ONCODESIGN, réalisé par un consortium de 4 entreprises et de 6 centres cliniques. Le projet est prévu d'être terminé en 2023.

ONCODESIGN perçoit pour ce projet un financement par BPI pour un montant maximum de 2 008 111 € sous forme d'avances récupérables.

ONCODESIGN s'engage, sauf échec commercial, à rembourser la somme de 2 135 000 € à compter de 2024 jusqu'en 2028 selon un échéancier défini.

Les projets ouvrant droits à des Subventions et/ou Avances remboursables :

- o Projet IMAKINIB : projet ISI financé par BPI France

Les dépenses de « Recherches Industrielles » de ce projet ont fait l'objet d'une aide versée sous forme de subventions. Les développements expérimentaux ont été aidés sous forme d'avances récupérables.

- o Projet IMODI : projet PSC financé par BPI France

Seule la partie concernant la construction du dossier a donné lieu à une subvention. Toutes les aides complémentaires ont été versées sous forme d'avances récupérables.

- o Projet OncoSnipe : projet PIA financé par BPI France

Seule la partie concernant la construction du dossier a donné lieu à une subvention. Toutes les aides complémentaires sont versées sous forme d'avances récupérables.

4. DETAIL DU COMPTE DE RESULTAT

4.1. Chiffre d'affaires

	30/06/2021	30/06/2020
Production vendue de biens	-	-
Production vendue de services	16 071 699	11 809 508
Rabais, remises, ristournes accordées par l'entreprise	- 204 936	-
Ventes de marchandises	-	-
Chiffre d'affaires	15 866 763	11 809 508

Le chiffre d'affaires intègre des valeurs de Milestone pour 2 M€ au 30 juin 2021 contre 1 M€ l'an passé.

4.2. Détail des autres produits d'exploitation

	30/06/2021	30/06/2020
Part. résultat /opérat. commun perte	-	-
Production stockée	-	84 722
Liaison neutral. profits s/prod. stockée	-	-
Production immobilisée	304 148	448 239
Subventions d'exploitation	-	3 938 361
Part. résultat /opérat. commun bénéfice	-	-
Autres produits	2 113 844	1 659 989
Transferts de charges d'exploitation	94 875	158 463
Autres produits d'exploitation	2 512 867	6 289 774

La baisse des subventions d'exploitation s'explique par le fait que la subvention GSK pour un montant de 7,9 M€ a été versée pour la dernière fois en 2020 (3.9 M€ au 30/06/2020).

Les autres produits se composent principalement des crédits d'impôt recherche pour 1.9 M€ en 2021 et 1.4 M€ en 2020.

4.3. Détail des achats consommés

	30/06/2021	30/06/2020
Achat m.p., fourn. & aut. appro.	- 831 757	- 963 698
Var. stocks mp, fourn. & autres appro.	139 232	58 541
Variation stocks de marchandises	-	-
Liaison neutral. profits s/ stocks	-	-
Achat d'études	- 3 222 082	- 2 338 309
Autres achats	-	-
Achats non stockés de matières et fournitures	- 1 605 545	- 1 808 456
Achats de marchandises	- 103 240	- 130 824
Sous-traitance générale	- 84 158	- 36 755
Redevances de crédit-bail	- 19 438	- 20 733
Locations et charges locatives	- 226 003	- 119 088
Entretiens et réparations	- 953 177	- 786 696
Primes d'assurance	- 92 474	- 81 399
Etudes et recherches	-	-
Divers	- 40 029	- 40 297
personnel interimaire	- 30 715	- 35 982
Rémun. d'intermédiaires & honoraires	- 973 457	- 957 088
Rémun honoraires sur acquis titres consolidés	-	-
Publicités	- 123 339	- 78 043
Transports	-	-
Déplacements, missions	- 79 756	- 125 533
Frais postaux	- 71 712	- 51 176
Services bancaires	- 36 142	- 38 632
Commissions d'engagement et frais sur émission d'emprunts	-	-
Autres charges externes	- 49 819	- 33 891
Management Fees	-	-
Achats consommés	- 8 403 611	- 7 588 059

L'augmentation de l'activité de 34% permet l'absorption des coûts fixes. L'augmentation de notre marge brute et la maîtrise des coûts de fonctionnement permettent une diminution relative des achats consommés et autres charges externes, passant de 64.41 % du chiffre d'affaires au 30 juin 2020 à 52.8 % sur la période.

Ces derniers intègrent les dépenses de fonctionnement des différents sites, l'augmentation de l'activité service et l'internalisation de nos dépenses de R&D.

4.4. Impôts et taxes

Les impôts et taxes s'établissent à 461 K€ au 30/06/2021 contre 548 K€ au 30/06/2020, soit une diminution de 87 K€. Cette variation est la conséquence directe de la diminution des impôts de production notifiés par la loi de finances 2021.

Les impôts et taxes sont principalement constitués de la taxe foncière et de la Contribution Economique Territoriale pour les valeurs essentielles.

Depuis 2015 le bâtiment a été classé par l'administration fiscale en bâtiment industriel. GSK a depuis initié une procédure avec l'administration fiscale afin de revoir cette position. Dans la continuité, ONCODESIGN a porté la même réclamation devant l'administration fiscale. Les jugements du Tribunal Administratif de Versailles des 11/06, 03/12/2020 et 06/2021 notifient la requalification de l'immeuble en bâtiment commercial.

La conclusion de ces jugements entraîne les conséquences suivantes pour la société ONCODESIGN :

- o Taxe Foncière : des avis de dégrèvements reçus, en faveur d'ONCODESIGN, sont en attente d'encaissement pour des valeurs de 311 K€ au titre de 2017, 245 K€ au titre des exercices 2018 à 2020 ;
- o Cotisation Foncière des Entreprises : ces « taxes » sont en cours de recalcul par l'administration fiscale pour les exercices 2018 à 2020, sur les mêmes bases que celles retenues pour les Taxes Foncières.

4.5. Détail des charges de personnel

	30/06/2021	30/06/2020
Rémunérations du personnel	- 6 481 556	- 6 679 045
Charges de sécurité soc. et de prévoy.	- 2 515 286	- 2 400 827
Charges de Stocks Options et Actions Gratuites	-	-
Autres charges de personnel (dont intéressement)	- 152 661	- 157 253
Participation des salariés	-	-
Charges de personnel	- 9 149 503	- 9 237 125

Les charges de personnel s'établissent à 9 150 K€ en 06/2021 contre 9 237 K€ en 06/2020. La masse salariale reste maîtrisée dans son évolution sur la période. Le total des rémunérations est en baisse de 3% avec un effectif en baisse de 5% hors contrat d'apprentissage.

En 2021, contrairement au premier semestre 2020, l'entreprise a procédé d'une part à une révision salariale, sans d'autre part, verser de rémunération non soumise à charge (Prime Macron, intéressement), ce qui accroît le taux de charge de sécurité sociale.

4.6. Détail des autres charges d'exploitation

	30/06/2021	30/06/2020
Liaison élim intercos résultat -exploit.	-	-
Autres charges	- 195 719	- 121 282
Ajust Prod. et charges intra-gpe exploit	- 0	-
Autres charges d'exploitation	- 195 719	- 121 282

Les autres charges sont essentiellement constituées de droits d'utilisation de logiciels spécifiques et redevances sur les animaux.

4.7. Variation nette des amortissements et dépréciations

	30/06/2021	30/06/2020
Dot./Amt. & dép. immo. incorporelles	- 113 467	- 75 026
Dot./Amt. & dép. immo. corporelles	- 700 850	- 951 935
Dot./Amt. charges d'exploit. à répartir	-	-
Dot. aux prov. d'exploitation	- 5 993	-
Dot./dép. des stocks MP et marchandises	- 4 709	- 58 435
Dot/dép. des stocks en-cours et produits finis	-	-
Dot./dép. des actifs circulants	-	- 99
Rep./Amt. & dép. immo. incorporelles	-	-
Rep./Amt. & dép. immo. corporelles	-	-
Rep./provisions d'exploitation	-	92 149
Rep. dép. des stocks MP et marchandises	10 314	48 697
Dot./Prov. engagements de retraite	-	-
Rep./Prov. engagements de retraite	-	-
Rep./dép. des stocks en-cours et produits finis	-	-
Rep./dép. des créances (actif circulant)	2 500	22 760
Total Variations nettes des amortissements et des dépréciations	- 812 205	- 921 889

4.8. Détail du résultat financier

	30/06/2021	30/06/2020
Liaison élim. intercos résultat - fin.	-	-
Charges d'intérêts sur emprunt	- 182 471	- 163 100
Pertes/ actifs financ. (hors équiv. de trésorerie)	-	-
Pertes de change	- 59 413	- 124 701
Variation de juste valeur (charge)	-	-
Autres charges financières	-	-
Ajust Prod et charges intra-gpe financ.	-	-
Variation de juste valeur des Swaps	-	-
Charges de fusion	-	-
Effet des désactualisation (Charge)	-	-
Pertes sur équivalents de trésorerie	-	-
Pertes de change - Non réalisées	-	-
Autres chges financières sur équiv. de trésorerie	-	-
Total Charges financières	- 241 884	- 287 801

	30/06/2021	30/06/2020
Dividendes	-	-
Dividendes - Rubrique d'élimination	-	-
Revenus actifs financ. hors équiv. de trésorerie	-	-
Gains de change	113 884	33 410
Gains de change - Non réalisés	-	-
Prod. nets/ cession VMP (hors équiv. de trésorerie)	-	-
Variation de juste valeur (produit)	-	-
Autres produits financiers	6 866	1 280
Produits de fusion	-	-
Effet de la désactualisation (Produit)	-	-
Transfert de charges financières	-	-
Revenus des équivalents de trésorerie	-	-
Prod. de cession & aut. prod/ équiv. de trésorerie	-	-
Produits financiers	120 750	34 690

	30/06/2021	30/06/2020
Dot./Amt primes de remb. des obligations	-	-
Dot. aux prov. financières	- 107 238	-
Dot./dép des actifs financiers	-	-
Rep./ provisions financières	189 993	-
Rep./dép. des actifs financiers	-	-
Variation nette des dép. et prov. financières	82 755	-
Total résultat financier	- 38 379	- 253 111

Le résultat financier intègre des variations du taux de change euro dollar.

4.9. Résultat exceptionnel

	30/06/2021	30/06/2020
Liaison élim. intercos résultat - excep.	-	-
Autres charges exceptionnelles	- 47 529	- 1 041
Charges excep. s/ exercices antérieurs	- 4 079	- 3 708
VNC des immo. incorp. cédées	-	-
VNC des immo. corp. cédées	-	- 274 502
VNC des titres cédés	-	-
Dotations aux provisions réglementées	-	-
Dotation pour impôt (Charge)	-	-
Dot. aux prov. exceptionnelles	-	-
Dot. excep. dép. immo. (impairment)	-	-
Dot. excep. dép. actif circulant	-	-
Dot. excep./Amort. charges à répartir	-	-
Autres produits exceptionnels	10 555	-
Produits excep. s/ exercices antérieurs	-	-
Produits de cession de titres (conso.)	-	-
Produits de cession d'immo. incorp.	-	-
Produits de cession d'immo. corp.	-	514 450
Produits de cession de titres	-	-
Produits de cession d'autres élém. actif	-	-
Subv. invest. virées au résult. de l'ex.	-	-
Incidence des changements de méthode	-	-
Rep. sur provisions réglementées	-	-
Autres reprises exceptionnelles	-	-
Résultat des activités destinées à être abandonnées ou cédées	-	-
Charges et produits exceptionnels	- 41 053	235 199

Les charges exceptionnelles de la période intègrent des honoraires exceptionnels non liés à l'activité proprement dite.

Pour rappel, le résultat exceptionnel au 30 juin 2020 ressortait bénéficiaire suite à la cession d'une quote-part de terrain pour la construction du nouveau siège social par l'intermédiaire d'une société sœur d'ONCODESIGN et d'un crédit-bailleur.

4.10. Impôt sur les bénéfices

	30/06/2021	30/06/2020
Impôts différés	69 812	- 141 630
Impôt exigible	13 189	12 599
Carry-back	-	-
Impôt sur les bénéfices	83 001	- 129 031

Les actifs d'impôts différés ne sont pris en compte que :

- o si leur récupération ne dépend pas des résultats futurs ;
- o ou si leur récupération est probable par suite de l'existence d'un bénéfice imposable attendu dans un futur proche.

5. ENGAGEMENTS HORS BILAN

5.1. Engagements reçus

	Clôture	Ouverture
Garantie PGE à hauteur de 90 %	13 410 000	13 410 000
Autres engagements reçus	-	-
Engagements reçus	13 410 000	13 410 000

5.2. Engagements donnés

	Clôture	Ouverture
Avals et cautions (donnés)	875 000	875 000
Hypothèques & nantissements (donnés)	474 759	534 165
Autres engagements donnés	-	-
Engagements donnés	1 349 759	1 409 165

6. AUTRES INFORMATIONS ANNEXES

6.1. Effectif

Effectif moyen 2 sites	30/06/2021	31/12/2020	30/06/2020
Ouvrier / Employés	12	15	10
Techniciens / Agent de maîtrise	106	109	109
Cadres	111	116	119
Dirigeants	2	2	2
Total	231	242	240

Effectif présent	30/06/2021	31/12/2020	30/06/2020
Ouvrier / Employés	12	12	16
Techniciens / Agent de maîtrise	102	109	109
Cadres	110	112	119
Dirigeants	2	2	2
Total	226	235	246

6.2. Opérations avec les parties liées

Il existe cinq opérations avec les parties liées :

Rémunération du compte courant de la société PCG au taux maximum fiscalement déductible. A fin juin, compte tenu du montant non significatif, aucun intérêt n'a été constaté.

Financement de 5 places en crèche pour le personnel ONCODESIGN à la société CDG (société de Catherine GENNE, Directrice Générale Déléguée et Administratrice ONCODESIGN), conclu le 8 décembre 2016. Le montant de cette convention s'élève à 26 K€ sur la période.

Honoraires de Mr Jan HOFACK dans le cadre des prestations de Directeur Scientifique, honoraires facturés par la société PHARMOPSIS BV, conclu le 20 juillet 2010. Le montant de ces honoraires s'élève à 140 K€ sur la période.

Loyer versé à la société SAS ANG, société détenue à hauteur de 5 % par la société PCG et 95 % par Mr Philippe GENNE (Président Directeur Général) et Mme Catherine GENNE (Directrice Générale Déléguée et Administratrice d'ONCODESIGN). Le loyer versé sur la période s'établit à 123 K€ HT et s'inscrit dans un contrat de sous-location du bâtiment Siège social sis au 18 rue Jean Mazon à Dijon.

Compte courant du GIE PHARMIMAGE pour un solde débiteur de 118 K€ détenu par la SA ONCODESIGN à hauteur de 40 %.

6.3. Evènements postérieurs à la clôture

6.3.1. Juillet 2021 ONCODESIGN annonce la nomination d'Aline Aubertin en qualité d'administratrice indépendante du Conseil d'administration

Aline Aubertin a développé sa carrière dans le domaine du pilotage stratégique et du développement de business en B2B, dans la vente, le marketing et les achats de produits, consommables, équipements et services techniques, avec des responsabilités nationales, européennes puis mondiales.

De formation technique initiale (Ingénieure chimiste CPE-Lyon et diplômée de l'université en biologie et biochimie), Aline Aubertin a complété sa formation par l'« Executive MBA » d'HEC.

Elle a exercé des fonctions commerciales et marketing dans différentes entreprises allemandes et américaines du domaine des sciences de la vie, dont la fonction de Directrice marketing, membre de comité de direction de Fisher Scientific Labosi. Depuis une quinzaine d'années, elle travaille au sein de General Electric Healthcare. En tant que Directrice des achats, elle a développé des capacités de management d'équipes pluridisciplinaires, dans un environnement multiculturel et à distance et contribue à l'amélioration des processus opérationnels et à la productivité.

Élevée au grade de Chevalier de la Légion d'honneur, elle préside en parallèle de ses fonctions opérationnelles, l'association Femmes Ingénieures et anime un Conseil d'Administration d'une quinzaine de personnes et un réseau de déléguées régionales.

6.3.2. Évolution prévisible et perspectives d'avenir

L'organisation du Groupe en BUs nous a permis de définir pour chacune d'entre elles, des objectifs propres et un modèle de développement spécifique.

Les objectifs de la BU Service restent d'accélérer le développement de la vente des contrats de services intégrés et long terme pour une croissance du chiffre d'affaires Service et de l'EBITDA

Les objectifs 2023 d'ONCODESIGN sont notamment pour la BU Service d'atteindre un chiffre d'affaires de 50 M€, et un EBITDA compris entre 15% et 20%.

Le développement de la BU Service passera également par de la croissance externe afin de renforcer les plateformes technologiques et les offres.

Les objectifs de la BU Biotech sont de continuer à assurer la montée en puissance du pipeline, via la sélection d'une part de candidats-médicaments inhibiteurs de kinase issus de la technologie Nanocyclix et, d'autre part, d'opportunités externes sur d'autres cibles. ONCODESIGN ambitionne d'amener 3 produits en phase cliniques, d'ici 2023.

Enfin la BU IA a pour objectif, d'ici 2023, de construire une plateforme d'identification et de validation de nouvelles cibles thérapeutiques et de fiabiliser et réduire les délais du processus de Drug Discovery, tout en développant son chiffre d'affaires de prestations de recherche auprès de l'industrie.

- o La crise Covid-19 se poursuit postérieurement à la clôture du 30 juin 2021.

Pour le moment la crise a un impact sur les activités du Groupe provoquant des décalages d'activité, et il est difficile d'en estimer l'impact final sur le carnet de commandes, le chiffre d'affaires et l'activité des laboratoires en fonction de la durée de cette crise.

La mise en place du plan de continuité des opérations et le déploiement de mesures de gestion adaptées ont permis pour l'instant de limiter les impacts immédiats et de garantir la continuité de l'activité.

Si elle dure, cette crise pourrait remettre en cause les performances économiques du Groupe pour l'année en cours, à l'instar de l'ensemble de l'économie mondiale.

Nous constatons la forte demande d'études sur le COVID-19 qui nous ouvre de nouvelles perspectives commerciales, avec un CA additionnel spécifique et de nouveaux clients à la clé notamment en s'appuyant sur l'IDMIT dont ONCODESIGN est membre fondateur. L'Infectious Disease Models and Innovative Therapies est une infrastructure de recherche de rang mondial dédiée à la recherche préclinique sur les primates pour étudier et comprendre les maladies infectieuses, développer et évaluer des stratégies préventives et thérapeutiques innovantes.

6.4. Informations concernant les dirigeants

Pour des raisons de confidentialité, la rémunération allouée aux dirigeants à raison de leurs fonctions dans les entreprises contrôlées ne sera pas communiquée dans cette annexe.

Aucun engagement en matière de pension et indemnités assimilées n'est attribué aux membres et anciens membres des organes d'administration, de direction et de surveillance.

Aucune avance ou crédit n'est accordé aux membres des organes susvisés par l'entreprise consolidante et par les entreprises placées sous son contrôle.



Contact us

Oncodesign Headquarters

18-20 rue Jean Mazen
FR-21076 DIJON CEDEX

+33 (0)380 788 260
contact@oncodesign.com



oncodesign.com