



## **RAPPORT FINANCIER SEMESTRIEL**

**au 30 juin 2022**



**Société Anonyme au capital de 547 872,96 euros**

**Siège social : 18-20 Rue Jean Mazen**

**21000 DIJON**

**399 693 811 RCS DIJON**

## SOMMAIRE

<b>Attestation de la personne morale .....</b>	<b>p 4</b>
<b>Le mot du président .....</b>	<b>p 5</b>
<b>PARTIE 1 : RAPPORT FINANCIER SEMESTRIEL AU 30 JUIN 2022.....</b>	<b>p 6</b>
<b>1. Compte de résultat du 1<sup>er</sup> semestre 2022.....</b>	<b>p 6</b>
1.1. Revenus et produits d'exploitation 1 <sup>er</sup> Sem. 2022 .....	p 7
1.2. Le résultat d'exploitation.....	p 8
1.3. Les effectifs ONCODESIGN Groupe .....	p 9
1.4. Les Dépenses de Recherche et Développement.....	p 10
1.5. Le résultat net consolidé.....	p 10
<b>2. Les entrées de commandes.....</b>	<b>p 11</b>
<b>3. L'analyse par Business Unit.....</b>	<b>p 12</b>
3.1. Présentation des règles de construction.....	p 12
3.2. La BU Service .....	p 13
3.3. La BU Biotech.....	p 14
3.4. La BU IA.....	p 15
<b>4. La trésorerie du Groupe en 2022.....</b>	<b>p 15</b>
<b>5. Faits marquants.....</b>	<b>p 16</b>
5.1. Les événements clés du 1 <sup>er</sup> semestre.....	p 16
5.2 Autres faits caractéristiques de l'exercice.....	p 16
5.3. Événements postérieurs à la clôture .....	p 16
<b>6. Risques et incertitudes auxquels la société est confrontée .....</b>	<b>p 16</b>
<b>PARTIE 2 : COMPTES CONSOLIDÉS INTERMÉDIAIRES ARRÊTÉS AU 30 JUIN 2022 .....</b>	<b>p 19</b>
<b>1. ETATS FINANCIERS.....</b>	<b>p 20</b>
1.1. Bilan Consolidé .....	p 20
1.2. Compte de résultat consolidé .....	p 21
1.3. Tableau de flux de trésorerie consolidé .....	p 22
1.4. Tableau de variation des capitaux propres.....	p 23
<b>2. REFERENTIEL COMPTABLE, MODALITES DE CONSOLIDATION, METHODES ET REGLES D'EVALUATION.....</b>	<b>p 24</b>
2.1. Les événements clés du 1 <sup>er</sup> semestre.....	p 24
2.2. Autres faits caractéristiques de la période.....	p 24
2.3. Périmètre de consolidation .....	p 25
2.3.1. Périmètre de consolidation.....	p 25
2.3.2. Entrées dans le périmètre de consolidation .....	p 25
2.3.3. Sorties du périmètre de consolidation.....	p 25
2.3.4. Entités exclues du périmètre de consolidation.....	p 26
2.3.5. Activités du périmètre .....	p 26
2.4. Référentiel comptable.....	p 30
2.5. Modalités de consolidation .....	p 30

2.6. Méthodes et règles d'évaluation.....	p 32
<b>3. DETAIL DES COMPTES DU BILAN .....</b>	<b>p 42</b>
3.1. Ecart d'acquisition.....	p 42
3.2. Immobilisations incorporelles .....	p 43
3.3. Immobilisations corporelles .....	p 45
3.4. Immobilisations financières.....	p 46
3.5. Amortissements et provisions.....	p 48
3.6. Stock.....	p 48
3.7. Clients et comptes rattachés .....	p 49
3.8. Autres créances et comptes de régularisation.....	p 49
3.9. Ventilation des créances par échéance .....	p 50
3.10. Ventilation des dettes par échéance.....	p 50
3.11. Provision pour risques et charges.....	p 52
3.12. Passif éventuel.....	p 53
3.13. Impôts différés .....	p 53
3.14. Emprunts et dettes financières .....	p 54
3.15. Fournisseurs et autres dettes.....	p 55
3.16. Valeurs mobilières de placement .....	p 56
3.17. Capitaux propres .....	p 56
3.18. Autres fonds propres.....	p 56
<b>4. DETAIL DU COMPTE DE RESULTAT .....</b>	<b>p 58</b>
4.1. Chiffre d'affaires .....	p 58
4.2. Détail des autres produits d'exploitation.....	p 58
4.3. Détail des achats consommés .....	p 59
4.4. Impôts et taxes.....	p 59
4.5. Détail des charges de personnel.....	p 60
4.6. Détail des autres charges d'exploitation .....	p 60
4.7. Variation nette des amortissements et dépréciations.....	p 61
4.8. Détail du résultat financier .....	p 62
4.9. Résultat exceptionnel.....	p 62
4.10. Impôt sur les bénéfices .....	p 63
<b>5. ENGAGEMENTS HORS BILAN.....</b>	<b>p 63</b>
5.1. Engagements reçus .....	p 63
5.2. Engagements donnés .....	p 63
<b>6. AUTRES INFORMATIONS ANNEXES .....</b>	<b>p 64</b>

## Attestation de la personne morale

« J'atteste, à ma connaissance, que les comptes consolidés pour le semestre écoulé sont établis conformément aux normes comptables applicables et donnent une image fidèle du patrimoine, de la situation financière et du résultat de la société et que le rapport semestriel d'activité ci-joint présente un tableau fidèle des événements importants survenus pendant les six premiers mois de l'exercice, de leur incidence sur les comptes, des principales transactions entre parties liées ainsi qu'une description des principaux risques et des principales incertitudes pour les six mois restants de l'exercice. »

16 septembre 2022 à Dijon

Philippe Genne  
Président Directeur Général



## Le Mot du Président

Sur sa lancée des années précédentes, Oncodesign poursuit son développement et s'apprête à franchir un nouveau cap de croissance malgré un contexte international très difficile et une implication importante des équipes de direction dans un processus éprouvant de cession de l'activité de Service et la création d'une nouvelle entité Biotech/IA.

Le premier semestre 2022 nous permet d'atteindre près de 20 M€ de revenus avec une stabilité des produits d'exploitation. Ces revenus reposent essentiellement sur la croissance organique du Service qui enregistre une hausse de +28% à plus de 16,2 M€ avec un EBITDA de 2,4 M€ en croissance de +36%. La Biotech réalise un CA de 0,4 M€ sur ce 1er semestre uniquement porté par les 2 partenariats précoces prometteurs avec TiumBio et SEngine.

Le carnet de commandes de Service maintient également sa progression à près de 18 M€ de commandes signées au 1er semestre de cette année et de belles perspectives pour la seconde partie de l'année. C'est surtout l'Amérique du Nord (États-Unis et Canada) qui tire la croissance de nos commandes permettant d'envisager une activité soutenue au second semestre 2022.

Le programme LRRK2 est totalement internalisé par Servier et le milestone associé à l'entrée en clinique du composé se positionne en seconde partie d'année. ODS-101 poursuit également son développement pour entrer en phase 1 (Volontaires Sains) également prévu en fin d'année. Enfin, nous nous félicitons que l'offre commerciale EXPLORE associant la BU IA à la BU Service et basée sur notre technologie OncoSniper a généré son premier chiffre d'affaires pour la BU IA. Le second semestre devrait continuer sur cette tendance et nous engager dans le déroulement de l'opération en cours qui verra l'émergence des deux sociétés Oncodesign Services et Oncodesign Precision Medicine.

Cependant, Oncodesign Groupe n'échappe pas au contexte économique mondial et subit les hausses des coûts des matières premières et de l'énergie dégradant notre résultat d'exploitation.

Par ailleurs, dans le contexte spécifique de la transaction en cours, nous avons enregistré des provisions d'un montant de 4,7 M€ au titre des charges exceptionnelles et qui ont un impact direct sur le résultat net de la société qui s'établit à -6 M€. Devant l'ampleur et les conséquences imprévisibles de cette crise internationale en terme économique, la pertinence de notre stratégie visant à réorganiser nos activités stratégiques en les renforçant solidement d'un point de vue capitalistique sera gagnante à terme. »

## Partie 1 : Rapport financier semestriel au 30 juin 2022

### 1. Le compte de résultat du 1<sup>er</sup> semestre 2022

#### Oncodesign groupe - Compte de Résultat

en M€ Données consolidées	S1'22	S1'21	Evolution	
			en %	en valeur
Chiffre d'affaires	16.8	15.9	+ 6%	+ 0.9
Autres revenus et produits d'exploitation	2.5	2.5	+ 1%	+ 0.0
<b>Total revenus et produits d'exploitation</b>	<b>19.3</b>	<b>18.4</b>	<b>+ 5%</b>	<b>+ 0.9</b>
Achats consommés, autres achats et charges externes	(10.3)	(8.4)	+ 23%	- 1.9
Charges de personnel	(9.3)	(9.1)	+ 2%	- 0.1
Autres charges d'exploitation	(0.3)	(0.2)	+ 29%	- 0.1
Impôts et taxes	(0.4)	(0.5)	- 9%	+ 0.0
Variations nettes des amortissements et des dépréciations	(0.8)	(0.8)	- 3%	+ 0.0
<b>Total charges d'exploitation</b>	<b>(21.1)</b>	<b>(19.0)</b>	<b>+ 11%</b>	<b>- 2.1</b>
<b>Résultat d'exploitation avant DAP/écart d'acq.</b>	<b>(1.8)</b>	<b>(0.6)</b>	<b>+ 177%</b>	<b>- 1.14</b>
Reprise sur amortissements	0.5	0.5	+ 0%	-
<b>Résultat d'exploitation avant DAP/écart d'acq.</b>	<b>(1.3)</b>	<b>(0.1)</b>	<b>+ 614%</b>	<b>- 1.11</b>
Charges et produits financiers	(0.0)	(0.0)	- 71%	+ 0.0
<b>Résultat courant des sociétés intégrées</b>	<b>(1.3)</b>	<b>(0.2)</b>	<b>+ 614%</b>	<b>- 1.1</b>
Charges et produits exceptionnels	(4.7)	(0.0)	ns	- 4.7
Impôt sur les bénéfices	0.0	0.1	- 44%	- 0.0
<b>Résultat net des entreprises intégrées</b>	<b>(6.0)</b>	<b>(0.1)</b>	<b>+ 4170%</b>	<b>- 5.8</b>
Quote-part de résultat des sociétés mises en équivalence	-	-	-	-
<b>Résultat net de l'ensemble consolidé</b>	<b>(6.0)</b>	<b>(0.1)</b>	<b>+ 4170%</b>	<b>- 5.8</b>

## 1.1. Les revenus et produits d'exploitation

Les revenus et produits d'exploitation atteignent 19.3 M€, en progression de 5% par rapport à 2021.

### Oncodesign groupe - Revenus et produits d'exploitation

en M€ Données consolidées auditées	S1'22	S1'21	Evolution	
			en %	en valeur
Chiffre d'Affaires BU Service	16.2	12.6	+ 28.2%	+ 3.57
Chiffre d'Affaires BU Biotech récurrent	0.4	1.2	- 67%	- 0.8
Chiffre d'Affaires BU Biotech Up-Front/Milestone	-	2.0	- 100%	- 2.0
Chiffre d'Affaires BU Biotech	0.4	3.2	- 87%	- 2.8
Chiffre d'Affaires BU IA	0.1	-	na	+ 0.1
Chiffre d'Affaires total	16.8	15.9	+ 6%	+ 0.9
Crédit d'impôt recherche	2.0	1.9	+ 4%	+ 0.1
Autres revenus et subventions	0.5	0.6	- 10%	- 0.06
Autres revenus et produits d'exploitation	2.5	2.5	+ 1%	+ 0.0
<b>Total revenus et produits d'exploitation</b>	<b>19.3</b>	<b>18.4</b>	<b>+ 5%</b>	<b>+ 0.9</b>

Le chiffre d'affaires

ONCODESIGN réalise un premier semestre historique, avec un chiffre d'affaires s'établissant à 16.8 M€, en progression de 6 % par rapport à l'année dernière principalement drivé par la BU Service.

Enfin, la BU Intelligence Artificielle, a enregistré son 1er chiffre d'affaires au 1er semestre 2022 pour 0,1 M€ avec une offre d'identification de biomarqueurs associés à des cibles.

Le chiffre d'affaires BU Service

L'activité de Service réalise un chiffre d'affaires externe en progression de +28% à 16,2 M€ contre 12,6 M€ l'année dernière à la même époque. Ce montant représente un nouveau « plus haut » historique, et une performance remarquable compte tenu du contexte géopolitique mondial.

Les offres de la catégorie SOLO ressortent en progression à 10.6M€ contre 9.9M€ au 30/06/2021 et le chiffre d'affaires attaché aux études DRIVE marque une forte progression pour s'établir à 3M€ à fin juin 2022.

Ceci témoigne de l'engagement important des équipes pour développer ces nouvelles offres (DRIVE-SM, DRIVE-MRT et INPACT) répondant toujours mieux aux attentes de nos clients grâce à nos plateformes technologiques innovantes.

A ce chiffre d'affaires externe, il convient de rajouter le chiffre d'affaires réalisé en interne avec notre BU Biotech qui s'élève à 1 M€ <sup>(1)</sup> neutralisé dans les comptes consolidés – cf. détails infra sur la BU Service).

Ainsi, la BU Service génère un chiffre d'affaires total de 17 M€ au S2 2021.

<sup>(1)</sup> en application des méthodes et de la valorisation des FTE budgétaire.

#### Chiffre d'affaires BU Biotech

Le chiffre d'affaires atteint 0,4 M€ au 1er semestre 2022, contre 3.2 M€ l'an passé.

Pour mémoire, En 2021, un milestone de 2M€ était enregistré sur le premier semestre.

Au total, le programme LRRK2 a permis à ONCODESIGN d'engranger plus de 13 M€ de chiffre d'affaires depuis la signature du partenariat en comptabilisant l'up-front, les milestones et le chiffre d'affaires récurrent (frais de recherches).

#### Chiffre d'affaires BU IA

Enfin, la BU Intelligence Artificielle, a enregistré son 1er chiffre d'affaires au 1er semestre 2022 pour 0,1 M€ avec une offre d'identification de biomarqueurs associés à des cibles.

#### Les autres revenus et produits d'exploitation

Les autres revenus et produits d'exploitation se montent à 2.5 M€, ils sont stables par rapport à N-1.

Ces derniers se composent principalement du crédit d'impôt recherche pour 2 M€ en 2022 (1.9 M€ en 2021) et de notre production immobilisée pour 0.3 M€ correspondant à des travaux de développement et d'adaptation de logiciels et outils informatiques.

## 1.2. Le résultat d'exploitation

Le résultat d'exploitation du Groupe ressort à – 1.8 M€ contre – 0.6M€ l'année dernière.

Les charges d'exploitation sont en hausse de 11% pour atteindre 21,1 M€. Si la masse salariale reste maîtrisée avec une hausse de +2% (9,3 M€) pour un effectif en légère hausse (+ 7 personnes en effectif moyen au 1er semestre 2022 par rapport à la même période l'année dernière), ce sont surtout les achats consommés, autres achats et charges externes qui augmentent de +23% à 10,3 M€ (+1,9 M€).

Cette hausse s'explique par 2 facteurs distincts :

- la hausse du recours à la sous-traitance comme par exemple pour nos nouvelles offres Drive-MRT d'une part, et
- la répercussion du contexte économique mondial avec des hausses de matières premières (notamment l'énergie et les consommables).

En comparaison avec le premier semestre de 2021, l'augmentation de l'énergie et des consommables pèse à elle seule près de 0,5 M€ dans le total de nos charges d'exploitation.

Les actions mises en place pour contrer les effets de l'inflation devraient porter leurs fruits sur le second semestre 2022.



### Oncodesign Groupe - Détails du résultat d'exploitation

en M€ Données consolidées	S1'22	S1'21	Evolution	
			en %	en valeur
Total revenus et produits d'exploitation	19.3	18.4	+ 5%	+ 0.9
Achats consommés, autres achats et charges externes	(10.3)	(8.4)	+ 23%	- 1.9
Charges de personnel	(9.3)	(9.1)	+ 2%	- 0.1
Autres charges d'exploitation	(0.3)	(0.2)	+ 29%	- 0.1
Impôts et taxes	(0.4)	(0.5)	- 9%	+ 0.0
Variations nettes des amortissements et des dépréciations	(0.8)	(0.8)	- 3%	+ 0.0
Total charges d'exploitation	(21.1)	(19.0)	+ 11%	- 2.1
Résultat d'exploitation avant DAP/écart d'acq.	(1.8)	(0.6)	+ 177%	- 1.1
Reprise sur amortissements	0.5	0.5	+ 0%	-
Résultat d'exploitation après DAP/écart d'acq.	(1.3)	(0.1)	+ 614%	- 1.1

### 1.3. Les effectifs ONCODESIGN Groupe 2022

	Effectifs		Effectif moyen	
	au 30 juin 2022	au 30 juin 2021	au 30 juin 2022	au 31 déc. 2021
Dirigeants	1	2	1.0	1.0
Cadres	112	105	112.0	107.0
ETAM	102	100	105.0	103.0
Ouvriers Qual	10	9	10.0	9.0
Apprenti	4	3	3.0	4.0
Total ODS France	229	219	231.0	224.0
UK	1	1	1.0	1.0
UE	1	0	1.0	0.0
USA	1	2	1.0	2.0
Canada	4	4	4.0	4.0
Total autres pays	7	7	7.0	7.0
Total ODS	236	226	238.0	231.0

Notre effectif est en hausse de 7 personnes en effectif moyen hors contrat d'apprentissage sur la période, les remplacements des ressources ayant quittées Oncodesign sur le S1 2021 sont intervenus.

## 1.4. Les Dépenses de Recherche et Développement

### Oncodesign - Dépenses de R&D

en M€ Données consolidées	S1'22	S1'21	Evolution	
			en %	en valeur
Total dépenses R&D	3.8	5.0	- 24%	- 1.2

Les investissements en Recherche et Développement représentent 3.8 M€ au premier semestre 2022, contre 5 M€ au 30 juin 2021.

Cet effort reste toujours aussi important pour préparer l'avenir du Groupe, et il repose pour l'essentiel sur la BU Biotech dont notamment le programme RIPK2. La BU Biotech poursuit l'avancement des programmes phares de l'entreprise, ODS-101 et l'inhibiteur de LRRK2 en collaboration avec Servier dont les entrées en clinique en phase I volontaires sains sont toujours planifiées pour cette fin d'année. C'est la priorité de la BU Biotech, cette focalisation induit un ralentissement temporaire des autres programmes de R&D.

L'autre axe très fort et prometteur pour le Groupe est la BU IA pour laquelle ONCODESIGN investit massivement en moyens humains, infrastructures et données.

## 1.5. Le résultat net consolidé

Le résultat net du Groupe au 1<sup>ier</sup> semestre s'établit à -6 M€, notamment lié à des provisions exceptionnelles sur l'opérations de scission en cours.

### Oncodesign Groupe - Détails du résultat net

en M€ Données consolidées	S1'22	S1'21	Evolution	
			en %	en valeur
Résultat d'exploitation après DAP/écart d'acq.	(1.3)	(0.1)	+ 614%	- 1.1
Charges et produits financiers	(0.0)	(0.0)	- 71%	+ 0.0
Charges et produits exceptionnels	(4.7)	(0.0)	ns	- 4.7
Impôt sur les bénéfices	0.0	0.1	- 44%	- 0.0
Quote-part de résultat des sociétés mises en équivalence	-	-	-	-
<b>Résultat net de l'ensemble consolidé</b>	<b>(6.0)</b>	<b>(0.1)</b>	ns	- 5.8

Ces charges exceptionnelles sont liées aux provisions sur les honoraires de conseils, banques et avocats traditionnellement mis en œuvre sur ces opérations.

Le résultat exceptionnel ressort donc très fortement négatif de - 4.7 M€.

Enfin, le retraitement des écarts d'acquisition du bâtiment des Ulis permet de constater un produit dans les comptes consolidés de 500 K€.

## 2. Les entrées de commandes

### BU Service - Entrées de commandes

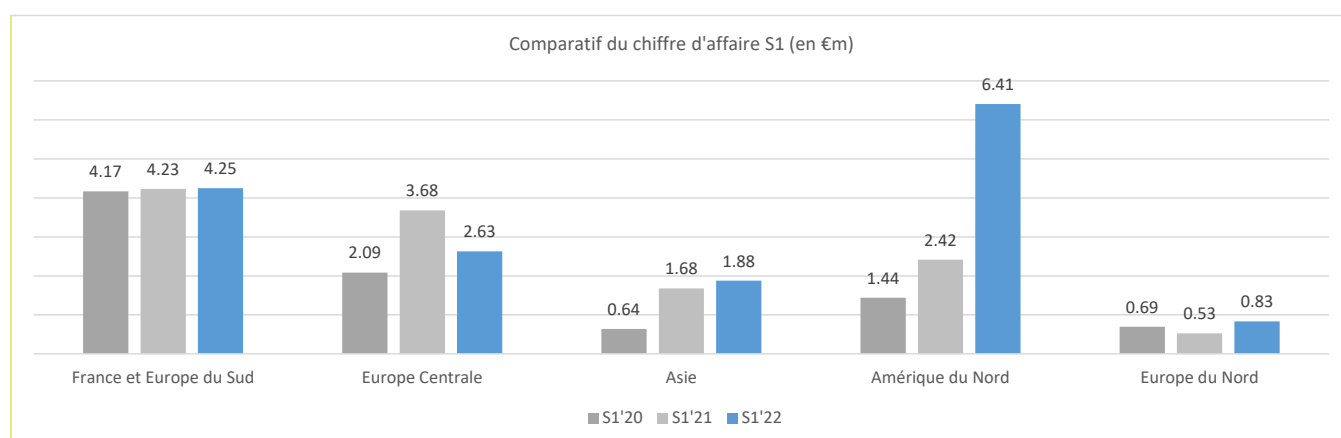
en M€	S1'22	S1'21	S1'20	Evolution	
				22/21	21/20
France et Europe du Sud	4.3	4.2	4.2	+ 1%	+ 1%
Europe Centrale	2.6	3.7	2.1	- 29%	+ 76%
Asie	1.9	1.7	0.6	+ 12%	+ 161%
Amérique du Nord	6.4	2.4	1.4	+ 165%	+ 68%
Europe du Nord	0.8	0.5	0.7	+ 58%	- 24%
<b>Total</b>	<b>16.0</b>	<b>12.5</b>	<b>9.0</b>	<b>+ 28%</b>	<b>+ 39%</b>

Nous entrapercvons la sortie de crise sanitaire mondiale qui nous permet de reprendre certains déplacements internationaux. De retour sur les salons, les forums en présentiel et à la rencontre de nos clients, notre carnet de commandes augmente de 28 % à 16 M€ contre 12,5 M€ au 1<sup>er</sup> semestre de l'année dernière, nous assurant un stock total record de 21.3 M€ à produire.

ONCODESIGN continue d'engranger toujours de nombreuses commandes en Amérique du Nord avec +201 % (vs. S1 2021) pour des montants significatifs de 7 M€ soit 40 % du total.

### BU Service - Répartition des entrées de commandes

en %	S1'22	S1'21	S1'20
France et Europe du Sud	27%	34%	46%
Europe Centrale	16%	29%	23%
Asie	12%	13%	7%
Amérique du Nord	40%	19%	16%
Europe du Nord	5%	4%	8%
<b>Total</b>	<b>100%</b>	<b>100%</b>	<b>100%</b>



La bonne santé de notre carnet de commandes et les perspectives qui s'annoncent à moyen terme sont aussi de solides arguments qui renforcent notre opinion positive sur l'atteinte de nos objectifs en 2023.

### 3. L'analyse par BU

Afin de mieux mettre en exergue les performances et enjeux propres de ses activités, ONCODESIGN a mis en place début 2020 sa nouvelle organisation en Business Units : 1/ BU Service, 2/ BU Biotech et 3/ BU Intelligence Artificielle (IA).

Pour la 2<sup>nd</sup>e année, nous présentons ci-dessous les comptes de résultats de 3 principales BUs, à savoir la BU Service, la BU Biotech et la BU IA, pour le 1<sup>er</sup> semestre 2022 comparées aux chiffres du 1<sup>er</sup> Semestre 2021.

Pour mémoire, le compte de résultat du "Corporate" n'est pas détaillé ci-après. En effet, il ne porte que quelques coûts.

#### 3.1. Présentation des règles de construction

Pour réaliser la décomposition par BU, nous avons ventilé le chiffre d'affaires et la totalité des coûts inhérents à chaque BU.

La ventilation des revenus : Chiffre d'affaires, CIR

Ainsi, le Chiffre d'Affaires de la BU Service est constitué :

- du Chiffre d'Affaires "Externes" correspondant au chiffre d'affaires réalisé avec les clients d'ONCODESIGN,
- et du Chiffre d'Affaires "Interne" réalisé avec la BU Biotech pour la réalisation des travaux liés à nos molécules (RIPK2, LRRK2, ...).

*Nota : En données consolidées, ce CA Interne est neutralisé puisqu'il a sa contrepartie en coûts directs dans le compte de résultat de la BU Biotech.*

Pour la BU Biotech, le chiffre d'affaires est constitué de la vente des partenariats et licensing : Up-fronts / Milestones et couvertures de frais de recherche.

Par ailleurs, le CIR a été ventilé au prorata de la contribution de chaque BU.

La ventilation des coûts

Les coûts directs sont ventilés aux BUs à 100% respectivement en fonction de l'origine de la commande / dépenses.

Pour la BU Biotech, en plus, de ses achats directs, les coûts directs intègrent le paiement des prestations payées à la BU Service pour la réalisation des travaux à un tarif fixe de 120 K€ annuel par FTE (10K€/mois) pour ce premier semestre 2022.

Les coûts internes sont donc composés de :

- La masse salariale qui est allouée en fonction de la base de personnel, avec une affectation faite par le Management de chaque employé à une entité,
- les autres coûts tels que les achats de consommables, qui sont affectés en fonction de l'origine de la dépense/commande,

La BU Service porte également dans ses coûts internes la totalité des coûts liés aux bâtiments et aux équipements : loyers, baux, contrats de maintenance, fluides, ...

Les coûts Corporate rassemblent les coûts liés aux fonctions supports (RH, Finance, IT, Marketing et Présidence), les assurances Groupe, ... et sont ventilés sur la base de prorata de temps, de charge, de ressources allouées aux 3 BU. Une part reste affectée au Corporate.

Les coûts de *Business Development* (salaires des BDs, frais salons, forums, déplacement, ...) sont affectés à 100 % au Service qui est la seule BU à bénéficier des équipes commerciales.

### 3.2. La BU Service

#### BU Service - Compte de résultat

en M€	S1'22	S1'21	Evolution	
			en %	en valeur
<b>Données analytiques</b>				
Chiffres d'Affaires Externe	16.2	12.6	+ 28%	+ 3.6
Chiffres d'Affaires interne	1.0	2.4	- 60%	- 1.4
<b>Chiffres d'Affaires</b>	<b>17.2</b>	<b>15.0</b>	<b>+ 14%</b>	<b>+ 2.2</b>
Coûts directs	(4.5)	(3.2)	+ 43%	- 1.4
<b>Marge brute</b>	<b>12.6</b>	<b>11.7</b>	<b>+ 8%</b>	<b>+ 0.9</b>
Coûts internes	(9.2)	(9.1)	+ 2%	- 0.2
<b>Marge nette</b>	<b>3.4</b>	<b>2.6</b>	<b>+ 29%</b>	<b>+ 0.8</b>
Coûts Corporate	(2.0)	(1.5)	+ 29%	- 0.4
Coûts BD	(0.9)	(0.9)	+ 0%	- 0.0
Crédit d'Impôt recherche	1.3	1.2	+ 16%	+ 0.2
Prod immo & autres produits	0.5	0.4	+ 37%	+ 0.1
Autres coûts & produits	(1.0)	(0.9)	+ 14%	- 0.1
<b>EBITDA</b>	<b>2.4</b>	<b>1.8</b>	<b>+ 36%</b>	<b>+ 0.6</b>
% Marge Brute	74%	78%		
% Marge Nette	20%	18%		
% EBITDA	14%	12%		

La BU Service atteint le CA de 17.2 M€ en progression globale de 14%. Ce chiffre d'affaires est composé de 2 éléments :

- Le chiffre d'affaires externe, qui est en progression très importante à +28 % pour atteindre 16.2 M€, contre 12.6 M€ au 1er semestre 2021 (et pour mémoire, 9 M€ au 1er semestre 2020)

Nous assistons à une très forte progression du CA Nord-Américain qui s'élève à plus de 6 M€ (+165%). De même, le chiffre d'affaires attaché à nos offres DRIVE s'élève à 3 M€ en progression majeur par rapport au S1 2021, fruit de notre investissement prospectif de ces dernières années.

- A ce chiffre d'affaires externe, il convient de rajouter le chiffre d'affaires réalisé en interne avec notre BU Biotech qui s'élève à 1 M€ (\*).

Depuis la sélection de l'ODS 101, la molécule est entrée en phase de développement réglementaire, les investissements sont principalement consacrés à des prestations externes et donc ne rentrent plus dans le chiffre d'affaires interne de la BU Service.

(\*) le chiffre d'affaires interne est calculé analytiquement en faisant référence à nos valeurs budgétaires.

Les ressources internes mobilisées sur les programmes de la BU Biotech ont légèrement diminué, passant d'une vingtaine de FTE au S1 2021 à 16 FTE en 2022. Le CA en découlant ressortant ainsi en baisse.

Ces ressources supplémentaires viennent soutenir la forte croissance du CA externe de Service et la rentabilité de la société.

La BU Service a par ailleurs réussi à maîtriser ses coûts internes (principalement la masse salariale) en limitant leur progression à 2 % mais a subi l'inflation au travers de ses coûts externes en hausse de +43%, lorsque le CA progresse de +28%.

Les autres coûts et dépenses sont principalement constitués des coûts BD (équipes commerciale et frais de déplacement, salons, ...) qui augmentent, accompagnant la reprise des déplacements et la sortie progressive de la crise sanitaire.

Le CIR progresse de +16% consécutivement au développement de l'activité à l'international.

En conséquence de quoi, l'EBITDA s'établit à 14 % soit 2.4 M€ en forte progression de + 0.6 M€ par rapport à S1'2021, se rapprochant ainsi des standards du marché pour une activité de Service. Pour la 3ème année consécutive cette forte progression illustre la capacité de la BU Service d'améliorer sa performance opérationnelle en optimisant sa productivité et son organisation interne.

Les objectifs de la BU Service restent d'accélérer le développement de la vente des contrats de services intégrés et long terme pour une croissance du chiffre d'affaires Service et de l'EBITDA.

Les objectifs 2023 d'ONCODESIGN sont notamment pour la BU Service d'atteindre un chiffre d'affaires de 50 M€, et un EBITDA compris entre 15 % et 20 %, objectif conforté par ces résultats dans la mesure où nous sommes également actifs dans la mise en œuvre de notre stratégie de la croissance externe.

### 3.3. La BU Biotech

#### Compte de résultat - BU Biotech

en M€ Données analytiques	S1'22	S1'21	Evolution	
			en %	en valeur
Chiffres d'Affaires	0.4	3.2	- 87%	- 2.8
Coûts directs	(2.2)	(3.7)	- 42%	+ 1.5
<b>Marge brute</b>	<b>(1.8)</b>	<b>(0.5)</b>	+ 265%	- 1.3
Coûts internes	(0.5)	(0.4)	+ 20%	- 0.1
<b>Marge nette</b>	<b>(2.3)</b>	<b>(0.9)</b>	+ 148%	- 1.4
Autres coûts & produits	0.3	0.4	- 7%	- 0.0
<b>EBITDA</b>	<b>(2.0)</b>	<b>(0.6)</b>	+ 244%	- 1.4

La BU Biotech poursuit l'avancement des programmes phares de l'entreprise, ODS-101 et l'inhibiteur de LRRK2 dont les entrées en clinique en phase I volontaires sains sont toujours planifiées pour cette fin d'année.

La BU Biotech a signé fin 2021 et début 2022 deux partenariats précoces : avec la société Sud-Coréenne TiumBio pour une collaboration de R&D portant sur la découverte de candidats-médicaments actifs dans

le traitement de la fibrose et avec la société américaine SEngine pour la découverte d'un nouveau traitement personnalisé ciblant les tumeurs métastatiques et sans solutions thérapeutiques.

La BU Biotech réalise un chiffre d'affaires de 0,4 M€ dans le cadre de ces deux partenariats.

Les objectifs de la BU Biotech sont de continuer à assurer la montée en puissance du pipeline, via la sélection d'une part de candidats-médicaments inhibiteurs de kinase issus de la technologie Nanocyclix et, d'autre part, d'opportunités externes sur d'autres cibles.

### 3.4. La BU IA

#### Compte de résultat - BU IA

en M€	S1'22	S1'21	Evolution	
			en %	en valeur
<b>Données analytiques</b>				
Chiffres d'Affaires	0.1	-	-	+ 0.1
Coûts directs	(0.1)	(0.1)	+ 15%	- 0.0
<b>Marge brute</b>	<b>0.1</b>	<b>(0.1)</b>	- 228%	+ 0.1
Coûts internes	(0.4)	(0.3)	+ 23%	- 0.1
<b>Marge nette</b>	<b>(0.4)</b>	<b>(0.4)</b>	- 14%	+ 0.1
Coûts Corporate	(0.3)	(0.3)	+ 15%	- 0.0
Coûts BD	-	-	-	-
Crédit d'Impôt recherche	0.1	0.1	- 46%	- 0.1
Prod immo & autres produits	0.0	0.1	- 50%	- 0.0
Autres coûts & produits	(0.2)	(0.0)	+ 309%	- 0.1
<b>EBITDA</b>	<b>(0.5)</b>	<b>(0.5)</b>	+ 19%	- 0.1

La BU Intelligence Artificielle, avec l'offre d'identification de biomarqueurs associés à des cibles, a enregistré son 1er chiffre d'affaires sur le 1er semestre 2022 et continue la construction de la plateforme de sélection de cibles thérapeutiques OncoSNIFE®.

L'objectif de la BU AI est de poursuivre le développement des piliers technologiques stratégiques à partir de l'IA : structurer la plateforme de Médecine de Précision du 21e siècle.

Suivant la philosophie propre à Oncodesign concernant la conception de projets collaboratifs, FederAIddFEDERAIDD, un campus virtuel international sur le thème de IA et « Drug Discovery » est en construction avancée en collaboration avec des partenaires privés et académiques.

Dans l'application de cette stratégie ONCODESIGN investit massivement sur cette BU tant en moyens humains (recrutements) que matériels et données. Sur le 1er semestre cela représente un peu plus de 500 K€ financés par le Groupe.

## 4. La trésorerie du Groupe en 2022

**Oncodesign Groupe - Trésorerie**

en M€	S1'22	31 Déc. 2021	S1'21	Evolution vs 31 Déc.	
Données consolidées auditées				en %	en valeur
Trésorerie totale	22.9	25.4	27.0	- 10%	- 2.5

Le niveau de trésorerie d'ONCODESIGN atteint 22.9 M€ au 30 juin 2022.

La consommation de trésorerie reste très mesurée pour le Groupe au 1er semestre 2022. Le carnet de commandes du Service ainsi que l'encaissement des 4 M€ du CIR 2021, ont permis de conserver un bon niveau de trésorerie.

La consommation de trésorerie est principalement liée au programme ODS 101 inhibiteur de RIPK2 dont l'entrée en clinique (phase I Volontaires Sains) est prévue en fin d'année 2022.

## 5. Faits marquants

### 5.1. Les événements clés du 1<sup>er</sup> semestre

Janvier 2022 : SEngine Precision Medicine et ONCODESIGN annoncent un partenariat pour la découverte d'un nouveau traitement personnalisé ciblant les tumeurs métastatiques et sans solution thérapeutique.

Février 2022 : ONCODESIGN lance DRIVE-Biologics, une nouvelle offre de services premium, de la découverte de la molécule au développement clinique dans le domaine de l'oncologie et de l'inflammation.

### 5.2. Autres faits caractéristiques de l'exercice

- Les comptes semestriels de la société au 30 juin 2022 sont arrêtés par le Conseil d'administration le 16 septembre 2022. Ces derniers couvrent la période du 01/01/2022 au 30/06/2022 soit une période de 6 mois.

### 5.3. Evènements postérieurs à la clôture

Juillet 2022 ONCODESIGN annonce la séparation des deux branches d'activité Service et Biotech – IA & l'entrée en négociations exclusives avec Elyan Partners pour une participation majoritaire au capital d'Oncodesign (Service) suivie du dépôt d'une OPA simplifiée

Cette opération structurée prévoit les opérations suivantes :

- Apport partiel d'Actifs des activités Biotech et IA à la société nouvellement créée qui s'appelle Oncodesign Precision Medicine (OPM)
- Scission/cotation d'OPM avec distribution aux actionnaires d'Oncodesign de 1 action OPM pour 1 action Oncodesign détenue
- Cession de la majorité du capital d'Oncodesign devenu Oncodesign Services à Elyan Partners, suivie du lancement d'une Offre Publique d'Achat Simplifiée et, le cas échéant, d'un retrait de la cote.



Le prix par action retenu par Elyan Partners pour les actions d'Oncodesign Service est de 14,42 €.

Oncodesign Precision Medicine (OPM) et Servier annoncent la signature d'une collaboration stratégique pour la découverte de nouvelles cibles thérapeutiques dans le traitement du cancer du pancréas.

Ce nouveau partenariat porte sur l'identification et la validation de nouvelles cibles thérapeutiques contre le cancer du pancréas. Il permettra la construction d'une plateforme analytique d'Intelligence Artificielle (IA) commune et la génération et la mutualisation de données cliniques et biologiques, d'outils d'IA et de compétences en pharmacologie expérimentale.

Servier peut enclencher un partenariat avec OPM en Drug Discovery à partir de certaines cibles découvertes grâce à cette approche technologique.

D'une durée de 3 ans, l'accord entre Oncodesign Precision Medicine et Servier prévoit deux étapes :

- le co-développement initial qui permettra l'identification de cibles à partir de la génération de données s'appuyant sur l'essai clinique OncoSNIFE® ;
- une validation expérimentale des découvertes issues de l'intelligence artificielle ;

Avec l'option pour Servier d'enclencher seul, ou dans le cadre d'un nouveau partenariat avec Oncodesign Precision Medicine, un programme de découverte de médicament(s) pour chacune des cibles sélectionnées par Servier. Selon les termes de l'accord, Servier et OPM (au travers de son programme OncoSNIFE®) seront en charge des activités de recherche clinique. Servier assurera le financement des frais de recherche associés. Le financement du programme d'identification des cibles sera assuré par OPM et Servier.

Servier dispose d'une option exclusive de licence exclusive mondiale sur les résultats du programme, exerçable dès l'identification des cibles. Si Servier n'exerce pas l'option, OPM récupère une option exclusive sur licence exclusive sur certaines catégories de cibles. OPM recevra un paiement initial de 0,5 M€ et un second paiement de 0,5 M€, au plus tard au 31 décembre 2024, sous réserve de l'atteinte de certains objectifs, ainsi que d'autres paiements d'étapes jusqu'à la validation de l'entrée en Phase 1 du (des) candidat(s)-médicament(s)

Servier lève l'option de licence exclusive mondiale sur le programme en collaboration avec Oncodesign Precision Medicine (OPM) dans le traitement de la maladie de Parkinson

Servier et Oncodesign Precision Medicine (OPM), filiale d'Oncodesign spécialisée dans la médecine de précision, annoncent la levée de l'option de licence exclusive par Servier pour leur candidat-médicament inhibiteur de la cible kinase LRRK2 (Leucine-Rich-Repeat Kinase 2), issu de leur collaboration dans la maladie de Parkinson.

En mars 2019, Servier et Oncodesign ont conclu une collaboration de recherche et développement sur les inhibiteurs de la kinase LRRK2, issus de la plateforme Nanocyclix® appartenant à OPM, comme agents thérapeutiques potentiels de la maladie de Parkinson. Cette collaboration s'appuie sur l'expertise complémentaire de Servier et d'OPM en matière de maladies neurodégénératives et d'inhibiteurs de kinases. En juin 2021, les deux entreprises avaient annoncé la sélection d'un candidat-médicament préclinique. Servier anticipe le démarrage d'une étude Phase 1 chez des volontaires sains avant la fin de l'année 2022.

La levée de l'option déclenche le versement par Servier d'un paiement d'étape de 7 M€ à OPM.

Au total, Servier pourrait verser à OPM jusqu'à 320 M€ en paiements d'étapes de R&D, réglementaires et commerciales, auxquels s'ajouteront des redevances éventuelles sur les futures ventes.

Crise Covid-19 et Guerre en Ukraine :

La crise Covid-19 se poursuit postérieurement à la situation intercalaire du 30 juin 2022. L'entreprise est en incapacité d'en évaluer les conséquences précises sur les exercices à venir. Nous retrouvons, néanmoins, progressivement notre capacité à nous déplacer et à aller au contact de nos clients sur les salons, forums et événements internationaux, les limites imposées par la lutte contre la pandémie se réduisant graduellement.

Les effets de la guerre en Ukraine ne semblent pas affecter notre activité commerciale sur le 2ème trimestre 2022. Nous mettons en œuvre des actions précises pour limiter les impacts indirects des hausses des matières premières ou des problèmes d'approvisionnements. On constate même que certains clients cherchent à se repositionner en Europe de l'Ouest pour certains types d'études.

## 6. Risques et incertitudes auxquels la société est confrontée

Les risques relatifs à la société sont précisés dans le chapitre 5 « Facteurs de risques » du rapport financier annuel 2021 de la Société :

- Risques liés à l'activité de la société et du groupe,
- Risques opérationnels,
- Risques réglementaires, juridiques et judiciaires,
- Risques financiers,
- Assurances et couverture des risques.



**Partie 2 : Comptes  
Consolidés  
intermédiaires au 30  
Juin 2022**

## 1. ETATS FINANCIERS

## 1.1. Bilan Consolidé

<i>en euros</i>	30/06/2022 (6 mois)		31/12/2021 (12 mois)	
	Valeur brutes	Amort. Prov.	Valeurs nettes	Valeurs nettes
Capital souscrit non appelé	74		74	69
Immobilisations incorporelles	7 504 000	-1 477 580	6 026 420	5 732 344
<i>Dont Ecarts d'acquisition</i>	2 884 069	-197 681	2 686 388	2 686 388
Immobilisations corporelles	23 573 932	-13 388 918	10 185 014	10 213 625
Immobilisations financières	756 144		756 144	834 750
Titres mis en équivalence			-	0
<b>Total actif immobilisé</b>	<b>31 834 150</b>	<b>-14 866 498</b>	<b>16 967 653</b>	<b>16 780 788</b>
Stocks et en-cours	922 239	-19 949	902 290	588 444
Clients et comptes rattachés	11 114 602	-117 850	10 996 751	9 151 163
Autres créances et comptes de régularisation	7 168 380		7 168 380	7 093 605
Valeurs mobilières de placement			-	0
Disponibilités	22 864 930		22 864 930	25 445 795
<b>Total Actif</b>	<b>73 904 301</b>	<b>-15 004 297</b>	<b>58 900 003</b>	<b>59 059 795</b>

<i>en euros</i>	30/06/2022 (6 mois)	31/12/2021 (12 mois)
Capital	547 873	547 873
Primes liées au capital	17 989 494	17 989 494
<i>Ecart de réévaluation</i>	-	0
Réserves	- 10 132 192	-9 774 161
Résultat de l'exercice	- 5 974 102	-288 251
Autres	- 217 781	-186 088
<b>Total capitaux propres</b>	<b>2 213 292</b>	<b>8 288 867</b>
Intérêts hors groupe	-	0
Autres fonds propres	3 023 847	3 023 847
Provisions	2 969 981	3 474 911
Emprunts et dettes financières	25 503 303	26 250 455
Fournisseurs et comptes rattachés	9 355 027	3 331 457
Autres dettes et comptes de régularisation	15 834 555	14 690 260
<b>Total Passif</b>	<b>58 900 004</b>	<b>59 059 796</b>

## 1.2. Compte de résultat consolidé

<i>en euros</i>	30/06/2022 (6 mois)	31/12/2021 (12 mois)	30/06/2021 (6 mois)
Chiffre d'affaires	16 752 015	31 309 635	15 866 763
Autres produits d'exploitation	2 534 002	4 899 175	2 512 994
<b>Total</b>	<b>19 286 017</b>	<b>36 208 810</b>	<b>18 379 756</b>
Charges externes	- 10 336 378	- 16 446 830	- 8 403 612
Charges de personnel	- 9 290 853	- 17 915 724	- 9 149 503
Autres charges d'exploitation	- 252 639	- 475 022	- 196 091
Impôts et taxes	- 419 288	- 752 791	- 460 560
Variations nettes des amortissements et des dépréciations	- 788 586	- 1 516 341	- 812 205
<b>Résultat d'exploitation avant dotations aux amortissements et dépréciations des écarts d'acquisition</b>	<b>- 1 801 726</b>	<b>- 897 898</b>	<b>- 642 214</b>
Dotations aux amortissements des écarts d'acquisition	499 946	999 891	499 946
<b>Résultat d'exploitation après dotations aux amortissements et dépréciations des écarts d'acquisition</b>	<b>- 1 301 780</b>	<b>101 993</b>	<b>- 142 268</b>
Charges et produits financiers	- 11 219	- 307 747	- 38 379
Charges et produits exceptionnels	- 4 707 921	- 127 052	- 41 053
Impôt sur les bénéfices	46 818	44 555	83 001
<b>Résultat net des entreprises intégrées</b>	<b>- 5 974 102</b>	<b>- 288 251</b>	<b>- 138 699</b>
Quote-part de résultat des sociétés mises en équivalence	-	-	-
<b>Résultat net de l'ensemble consolidé</b>	<b>-5 974 102</b>	<b>-288 251</b>	<b>-138 699</b>
Intérêts minoritaires	-	-	-
<b>Résultat net (part du groupe)</b>	<b>- 5 974 102</b>	<b>- 288 251</b>	<b>- 138 699</b>
Résultat par action	- 0.87	- 0.04	- 0.02
Résultat dilué par action	- 0.87	- 0.04	- 0.02

## 1.3. Tableau de flux de trésorerie consolidé

	30/06/2022	31/12/2021
Résultat net total des sociétés consolidées	- 5 974 102	- 288 251
Elimination des amortissements et provisions	279 652	111 942
Elimination de la variation des impôts différés	- 35 480	- 31 449
Elimination des plus ou moins values de cession	1 015	514 043
Elimination de la quote-part de résultat des mises en équivalence	-	-
Autres produits et charges sans incidence trésorerie	-	-
<b>Total marge brute d'autofinancement</b>	<b>- 5 728 915</b>	<b>306 285</b>
Dividendes reçus des mises en équivalence	-	-
Variation des stocks liée à l'activité	- 309 667	- 221 982
Variation des créances clients liées à l'activité	- 1 640 264	- 2 868 909
Variation des dettes fournisseurs liées à l'activité	6 767 702	3 412 153
<b>Flux net généré par (affecté à) l'activité</b>	<b>- 911 144</b>	<b>627 547</b>
Acquisition d'immobilisations	- 1 078 099	- 2 928 299
Cession d'immobilisations	109 802	6 983
Incidence des variations de périmètre	-	-
Variation nette des placements court terme	-	-
<b>Flux net provenant des (affecté aux) investissements</b>	<b>- 968 297</b>	<b>- 2 921 316</b>
Dividendes versés par la société mère	-	-
Dividendes versés aux minoritaires	-	-
Augmentations (réductions) de capital	-	-
Subventions d'investissements reçues	-	-
Emissions d'emprunts	-	904 379
Remboursements d'emprunts	- 749 866	- 1 919 620
Cession (acq.) nette actions propres	- 31 693	- 2 151
Variation nette des concours bancaires	-	-
<b>Flux net provenant du (affecté au) financement</b>	<b>- 781 559</b>	<b>- 1 017 392</b>
Incidence variation taux de change et chgt principes comptables	77 421	26 201
<b>Variation de trésorerie</b>	<b>- 2 583 579</b>	<b>- 3 284 960</b>
Trésorerie d'ouverture	25 439 278	28 724 238
Trésorerie de clôture	22 855 699	25 439 278

## 1.4. Tableau de variation des capitaux propres

	Capital	Primes liées au capital	Réserves	Résultat de l'exercice	Autres			Total	Capitaux propres part du groupe
					Réserves de conversion groupe	Actions propres	Autres		
<b>Ouverture Exercice : 2021.12</b>	547 873	17 989 494	- 11 824 443	2 103 133	34 650	- 189 932	-	- 155 282	8 660 775
Affectation du résultat de l'exercice N-1	-	-	2 103 133	- 2 103 133	-	-	-	-	0
Dividendes versés	-	-	-	-	-	-	-	-	-
Augmentation de capital	-	-	-	-	-	-	-	-	-
Mouvements sur actions propres	-	-	-	-	-	3 844	-	3 844	3 844
Incidence des changements de méthode comptable	-	-	- 340	-	-	-	-	-	- 340
Ecart de conversion	-	-	-	- 0	- 81 166	-	-	- 81 166	- 81 166
Résultat de la période	-	-	-	- 288 251	-	-	-	-	- 288 251
Autres mouvements	0	-	- 5 995	- 0	-	-	-	-	- 5 995
<b>Ouverture Exercice : 2022.06</b>	547 873	17 989 494	- 9 727 645	- 288 251	- 46 516	- 186 088	-	- 232 604	8 288 867
Affectation du résultat de l'exercice N-1	-	-	- 288 251	288 251	-	-	-	-	-
Dividendes versés	-	-	-	-	-	-	-	-	-
Augmentation de capital	-	-	-	-	-	-	-	-	-
Mouvements sur actions propres	-	-	-	-	-	- 31 693	-	- 31 693	- 31 693
Incidence des changements de méthode comptable	-	-	-	-	-	-	-	-	-
Ecart de conversion	-	-	- 0	- 0	- 44 975	-	-	- 44 975	- 44 975
Résultat de la période	-	-	-	- 5 974 102	-	-	-	-	- 5 974 102
Autres mouvements	0	-	- 24 805	0	-	-	-	-	- 24 805
<b>Clôture Exercice : 2022.06</b>	547 873	17 989 494	- 10 003 387	- 5 974 102	- 91 491	- 217 781	-	- 309 272	2 213 292

## **2. REFERENTIEL COMPTABLE, MODALITES DE CONSOLIDATION, METHODES ET REGLES D'EVALUATION**

### **2.1. Faits majeurs du 1<sup>er</sup> semestre**

**2.1.1. 2022 :** SEngine Precision Medicine et ONCODESIGN annoncent un partenariat pour la découverte d'un nouveau traitement personnalisé ciblant les tumeurs métastatiques et sans solution thérapeutique.

**2.1.2. Février 2022 :** ONCODESIGN lance DRIVE-Biologics, une nouvelle offre de services premium, de la découverte de la molécule au développement clinique dans le domaine de l'oncologie et de l'inflammation.

### **2.2. Autres faits caractéristiques de la période**

- Les comptes semestriels de la société au 30 juin 2022 sont arrêtés par le Conseil d'administration le 16 septembre 2022. Ces derniers couvrent la période du 01/01/2022 au 30/06/2022 soit une période de 6 mois.

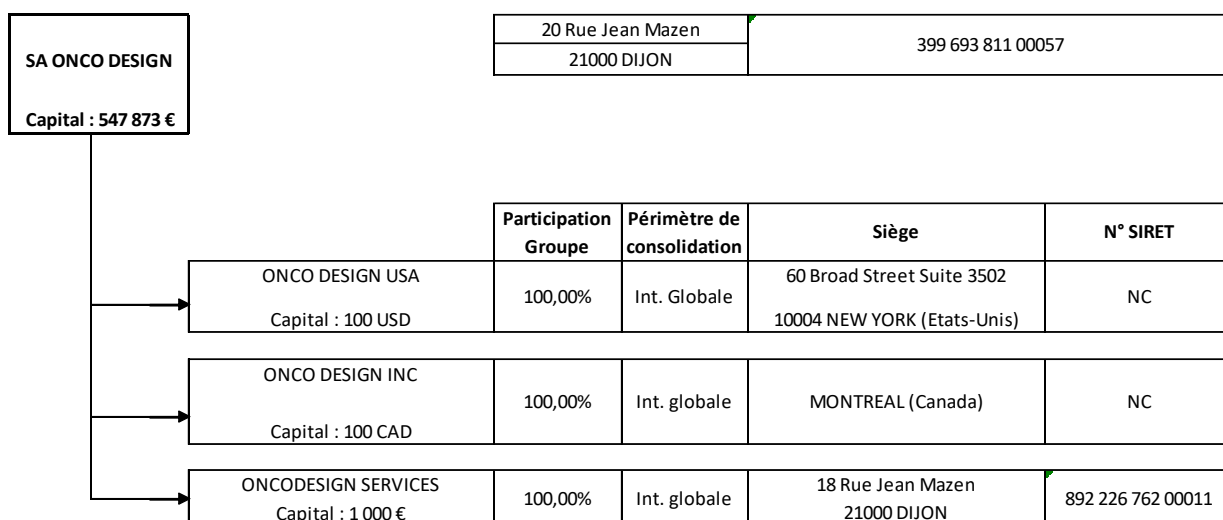


## 2.3. PERIMETRE DE CONSOLIDATION

### 2.3.1. Périmètre de consolidation

Unités	Clôture			Ouverture		
	Taux d'intérêt	Taux de contrôle	Méthode de conso.	Taux d'intérêt	Taux de contrôle	Méthode de conso.
ONCO DESIGN SA	100,00 %	100,00 %	IG	100,00 %	100,00 %	IG
ONCO DESIGN INC	100,00 %	100,00 %	IG	100,00 %	100,00 %	IG
ONCO DESIGN SERVICES	100,00 %	100,00 %	IG	100,00 %	100,00 %	IG
ONCO DESIGN USA	100,00 %	100,00 %	IG	100,00 %	100,00 %	IG

Nomenclature des méthodes de consolidation : « NI » signifie Non Intégré, « IG » signifie Intégration Globale, « IP » signifie Intégration Proportionnelle, « MEE » signifie Mise en équivalence.



#### ⇒ Cas des entités ad hoc

Néant.

### 2.3.2. Entrées dans le périmètre de consolidation

Aucune société nouvelle n'est entrée dans le périmètre de consolidation.

### 2.3.3. Sorties du périmètre de consolidation

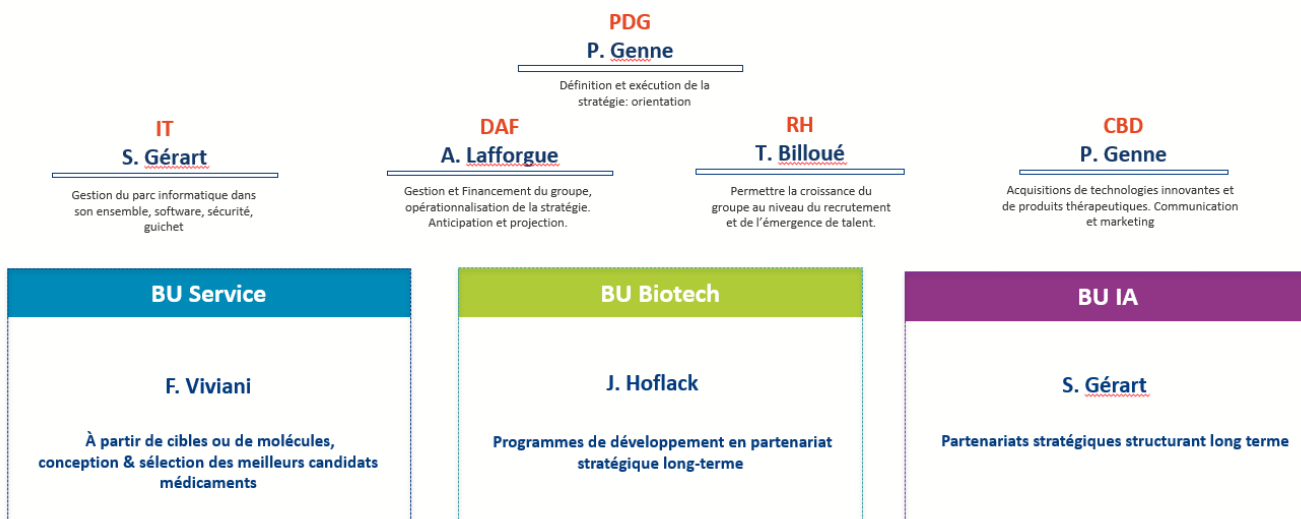
Aucune société n'est sortie du périmètre de consolidation et aucune modification des intérêts du groupe n'a eu lieu au cours de la période.

### 2.3.4. Entités exclues du périmètre de consolidation

L'entité ONCODESIGN SA détient 40 % du GIE PHARMIMAGE. Cette entité est exclue du périmètre de consolidation au vu de son caractère non significatif.

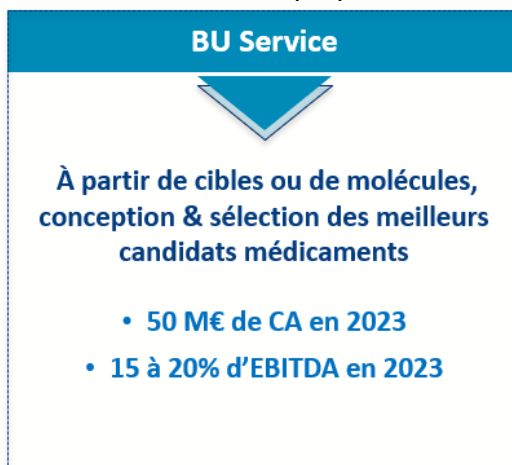
### 2.3.5. Activités du périmètre

Afin de mieux mettre en exergue les performances et enjeux propres de ses activités, ONCODESIGN a mis en place début 2020 une organisation en Business Units : 1/ BU Service, 2/ BU Biotech et 3/ BU Intelligence Artificielle (IA).



Cette organisation permet la réalisation de la stratégie de croissance 2020-2025 et apporte une meilleure lisibilité sur l'activité du Groupe.

Chaque BU se voit dotée d'objectifs et de ressources propres.



1. La BU Service est positionnée sur le marché de la « drug discovery », elle propose à ses clients un large panel d’offres qui démarre de la sélection de nouvelles cibles thérapeutiques en partant des data patients à la conception et de la sélection des meilleurs candidats médicaments incluant l’IND.


Son objectif est d’atteindre un CA de 50 millions d’euros en 2023 avec 15-20% d’EBITDA par croissance organique en s’appuyant sur la vente de contrats de services pluriannuels mais également en réalisant des acquisitions externes.

Elle doit s’attacher à l’optimisation de sa productivité. Pour réaliser ses objectifs, elle porte la gestion de l’ensemble du parc immobilier et mobilier du groupe lié à son activité, elle compte 200 personnes dans ses effectifs (Scientifiques, BDs & Marketing).

2. La BU Biotech assure le développement des produits du portefeuille thérapeutique et diagnostic seule ou au travers de partenariat, ces projets sont à ce jour issus de la technologie propriétaire Nanocyclix, inhibiteurs de kinases très spécifiques. Ainsi le portefeuille d’ONCODESIGN repose sur plusieurs programmes à des stade de développement relativement précoces : LRRK2, RIPK2, et le radiotraceur.

Par ailleurs, elle recherche activement des partenaires pharmaceutiques pour développer de nouveaux projets en parallèle. L’équipe resserrée autour de Jan Hoflack est composée de 4 scientifiques en charge du pilotage des projets. Les travaux sont réalisés principalement par les équipes de la BU Service.

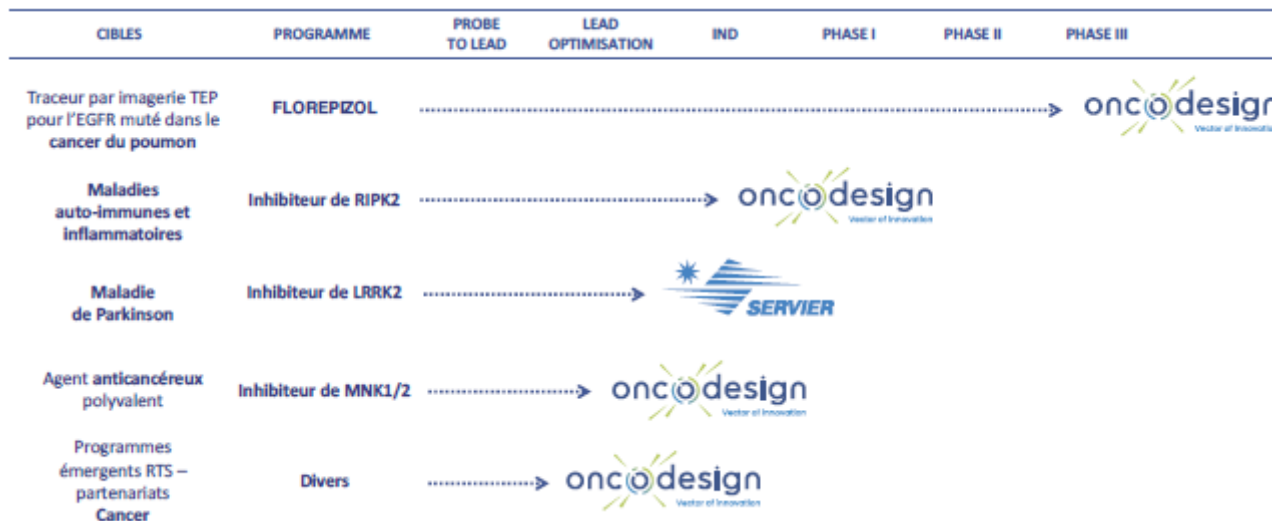
**BU Biotech**



**Programmes de développement en partenariat stratégique long-terme**

- **RIPK2 phase I Volontaires sains (2022)**
- **3 Candidats médicaments en clinique en 2023**

Le *portefolio Nanocyclix* en progression constante :



3. Cette BU a pour objectif, d’ici 2023, de construire une plateforme d’identification et de validation de nouvelles cibles thérapeutiques et de fiabiliser et réduire les délais du process de *Drug Discovery*, tout en développant son chiffre d’affaires auprès de l’industrie.

Dans ce but, Oncodesign continue d’investir tant en moyens humains (l’équipe compte 7 personnes et 2 postes sont ouverts) que matériels et données. La BU IA porte le projet OncoSnipe (PSPC/2017) qui suit son cours avec un recrutement soutenu des patients dans les 3 indications choisies (Poumon, sein, pancréas), c’est un essai observationnel qui permet d’accumuler des données de qualité pour permettre d’éduquer rapidement les algorithmes et d’isoler les populations de patients résistants.

Oncodesign a structuré à ce jour le processus de sélection de nouvelles cibles en interne.

**BU IA**

**Partenariats stratégiques structurant long terme**

- Plateforme d’identification et de validation de nouvelles cibles en Oncologie
- Accélération du process de DD
  - CA de 5 M€ en 2023

Un département de « Corporate Business Development & Marketing » a pour mission d'assurer les démarches liées aux acquisitions externes, la création d'un fond pour faciliter les acquisitions de produits externes en oncologie, l'activité d'intelligence économique et de marketing pour l'entreprise.

## 2.4. Référentiel comptable

Les comptes consolidés du groupe ONCODESIGN sont établis conformément aux règles et principes comptables en vigueur en France. Les nouvelles dispositions du règlement n°2020-01 ANC, homologué le 29 décembre 2020, sont appliquées.

Les comptes consolidés respectent les principes comptables définis ci-dessous.

Les conventions comptables ont été appliquées dans le respect du principe de prudence, conformément aux hypothèses de base :

- ✓ continuité d'exploitation,

Les perspectives de rentabilité de l'activité Services, les perspectives de vente du portefeuille de molécules Biotech et le niveau actuel de trésorerie, permettent à la SA ONCODESIGN d'être confiant sur la continuité de l'exploitation.

- ✓ permanence des méthodes d'un exercice à l'autre,
- ✓ indépendance des exercices.

Aucune dérogation aux principes et prescriptions comptables n'est intervenue au cours de la période. S'agissant de comptes semestriels résumés, ces notes doivent être complétées par la lecture des comptes consolidés publiés au titre de l'exercice 2021.

Les principes comptables retenus sont identiques à ceux utilisés pour la préparation des comptes consolidés annuels de l'exercice clos au 31 décembre 2021.

## 2.5. Modalités de consolidation

### 2.5.1. Méthodes de consolidation

La consolidation est réalisée à partir des comptes semestriels arrêtés au 30 juin 2022 par le conseil d'administration pour ONCODESIGN SA et le président pour les autres entités. Toutes les participations significatives (à l'exception du GIE PHARMIMAGE) dans lesquelles les sociétés du Groupe ONCODESIGN assurent le contrôle exclusif, directement ou indirectement, sont consolidées selon la méthode de l'intégration globale.

Les sociétés dans lesquelles le contrôle conjoint est exercé sont consolidées selon la méthode de l'intégration proportionnelle.

Celles dans lesquelles le Groupe ONCODESIGN exerce une influence notable et détient directement ou indirectement plus de 20% du capital sont mises en équivalence.

Toutes les transactions importantes entre les sociétés consolidées sont éliminées.

L'intégration globale consiste à :

- intégrer dans les comptes de l'entreprise consolidante les éléments des comptes des entreprises consolidées, après retraitements éventuels ;
- répartir les capitaux propres et le résultat entre les intérêts de l'entreprise consolidante et les intérêts des autres actionnaires ou associés dits "intérêts minoritaires" ;

- éliminer les opérations en comptes entre l'entreprise intégrée globalement et les autres entreprises consolidées.

L'intégration proportionnelle consiste à :

- intégrer dans les comptes de l'entreprise consolidante la fraction représentative de ses intérêts dans les comptes de l'entreprise consolidée, après retraitements éventuels ; aucun intérêt minoritaire n'est donc constaté ;
- éliminer les opérations et comptes entre l'entreprise intégrée proportionnellement et les autres entreprises consolidées à hauteur du pourcentage d'intégration de l'entreprise intégrée proportionnellement.

La mise en équivalence consiste à :

- substituer à la valeur comptable des titres détenus, la quote-part des capitaux propres, y compris le résultat de l'exercice déterminé d'après les règles de consolidation ;
- éliminer les profits internes intégrés entre l'entreprise mise en équivalence et les autres entreprises consolidées à hauteur du pourcentage de participation dans l'entreprise mise en équivalence

### 2.5.2. Dates de clôture des exercices des sociétés consolidées

Les comptes semestriels consolidés sont arrêtés à la date du 30 juin 2022.

Toutes les entreprises entrant dans le périmètre de consolidation clôturent leurs comptes intermédiaires à cette même date.

### 2.5.3. Informations permettant la comparabilité des comptes

Aucun mouvement de périmètre ne perturbe la comparabilité des comptes consolidés.

### 2.5.4. Retraitement des sociétés étrangères hors zone euro

#### ⇒ Conversion des comptes des filiales en devises

#### Filiale autonome

Les filiales constituant des entreprises étrangères ont été considérées comme autonome vis à vis du groupe.

Les postes de bilan exprimés en devises sont convertis en euros au cours de change en vigueur à la date de clôture de la période. Le compte de résultat exprimé en devises est converti au cours moyen de la période.

Les différences de conversion en résultant figurent dans les capitaux propres à la date de clôture.

#### ⇒ Ecart de conversion

Les écarts de conversion sur capitaux propres et sur le résultat liés aux filiales étrangères, sociétés autonomes, s'élèvent à -91 K€ depuis sa création et figurent dans les capitaux propres groupe à la clôture.

## 2.6. Méthodes et règles d'évaluation

Les principes et méthodes d'évaluation appliqués par le groupe sont détaillés dans les paragraphes suivants.

### ⇒ **Changement de méthodes comptables**

Il n'y a pas de changement de méthode au titre du 1<sup>er</sup> semestre 2022.

### ⇒ **Modalités de traitement des écarts d'acquisition**

Conformément aux dispositions réglementaires, les écarts d'acquisition représentent la différence entre :

- le coût d'acquisition des titres de participation ;
- la quote-part de l'entreprise acquéreuse dans l'évaluation totale des actifs et passifs identifiés à la date d'acquisition.

- **Ecart d'acquisition positif**

Les écarts d'acquisition positifs sont inscrits à l'actif immobilisé.

Le groupe ONCODESIGN a comptabilisé les écarts d'acquisition suivants :

- 2,7 M€ qui traduisent l'entrée dans le périmètre au 1er septembre 2017 de la nouvelle filiale PKP Design SAS (fusion avec ONCODESIGN le 1<sup>er</sup> janvier 2019) qui supporte le fonds de commerce acquis auprès de Bertin Pharma et toutes les activités qui y sont rattachées ;
- 0,2 M€ relatifs à la prise de participations complémentaires de l'entité Synergie Mtl (fusion avec ONCODESIGN Inc le 1<sup>er</sup> janvier 2019) par ONCODESIGN Inc. L'écart d'acquisition est entièrement déprécié sur la période.

Le test de valeur sur le fonds de commerce, basé sur la méthode des cash-flow actualisés de la BU SERVICE, est une obligation annuelle. Il n'y a pas d'indice de valeur identifié au 30 juin 2022.

Les écarts d'acquisition positifs ne sont pas amortis mais font l'objet d'un test de dépréciation annuel.

- **Ecart d'acquisition négatif**

Le groupe ONCODESIGN a comptabilisé l'écart d'acquisition négatif suivant :

- L'écart d'acquisition négatif correspond à l'écart d'évaluation du bâtiment repris sur le site des Ulis, bâtiment valorisé au prix de 10.5 M€ sur lequel, il convient de tenir compte, de l'évaluation du matériel de 1.3 M€, des provisions d'indemnité de départ en retraite et des impôts différés. L'écart d'acquisition s'établit ainsi à 7 M€ et fait l'objet d'une reprise sur 7 ans.



### ⇒ Ecart d'évaluation

Lors de la première consolidation des filiales du groupe, il est procédé dans le délai d'affectation légal à l'évaluation de l'ensemble des actifs et passifs identifiables. Postérieurement à leur affectation, l'ensemble des écarts d'évaluation suit les règles comptables propres à leur nature.

Un écart d'évaluation a été constaté à l'actif du bilan pour un montant de 1 300 K€ en valeur brute au titre du matériel.

### ⇒ Immobilisations incorporelles

Seules les immobilisations incorporelles à caractère identifiable ont été conservées. Les immobilisations incorporelles sont évaluées à leur coût d'acquisition (prix d'achat et frais accessoires, hors frais d'acquisition), après déduction des rabais, remises et escomptes de règlement ou à leur coût de production.

En cas de détection d'un indice de perte de valeur, un test de dépréciation est réalisé pouvant aboutir à la comptabilisation d'une dépréciation couvrant la différence entre la valeur actuelle et la valeur comptable.

Aucune dépréciation n'est comptabilisée à la clôture.

Les méthodes et durées d'amortissement retenues sont les suivantes :

Immobilisations incorporelles	Méthode	Durée
Brevets, licences	Linéaire	20 ans
Logiciels et progiciels	Linéaire	1 à 5 ans

Les frais de recherche et développement sont comptabilisés en charge de l'exercice à l'exception des Développements de Modèles. La comptabilisation à l'actif des frais de développement est la méthode de référence. Les autres développements ne sont pas activés car ils ne répondent pas aux critères d'activation prévus par le PCG. L'activation d'un Développement de Modèles se déclenche lors de la commercialisation ou la mise en production d'un modèle sur une étude. L'amortissement est basé sur la durée d'utilisation si cette dernière est connue ou sur une durée moyenne de 5 ans.

Les frais de dépôts de brevets sont enregistrés en immobilisations incorporelles en cours pendant toute la période allant de la date de dépôt prioritaire à la date de dépôt international (12 mois). Ces frais sont ensuite transférés en immobilisations incorporelles. Viendront ensuite s'ajouter les frais de dépôts internationaux au fur et à mesure de ceux-ci.

Les immobilisations incorporelles sont constituées par :

- Des logiciels spécifiques à l'activité de la société notamment :
  - LIMS (Laboratory Information Management System) : logiciel de suivi de l'activité des laboratoires,
  - Vivo Manager : logiciel spécifique de suivi des opérations sur les animaux.
- Des frais de dépôts de brevets,
- Des frais de dépôts de marque,
- Un fonds de commerce.

### ⇒ Fonds de Commerce

Dans le cadre de l'application du règlement ANC n°2015-06, l'entreprise considère que l'usage de son fonds commercial n'est pas limité dans le temps. Un test de dépréciation est effectué en comparant la valeur nette comptable du fonds commercial à sa valeur vénale. La valeur vénale est déterminée suivant des critères de rentabilité économique, d'usages dans la profession. Une provision pour dépréciation est comptabilisée le cas échéant.

Le fonds de commerce inscrit dans les comptes depuis 2019 est issu de la fusion de la filiale SAS PKP DESIGN. Cette dernière a acquis un fonds de commerce de BERTIN PHARMA au 31/08/2018 pour une valeur de 2 787 181.97€.

Le fonds de commerce et les autres actifs incorporels dont la durée de vie n'est pas déterminée ou non encore amortis car en cours de développement, font l'objet d'un test de dépréciation dès l'apparition d'indices de perte de valeur et au minimum une fois par an. Un test de dépréciation a été réalisé lors de l'arrêté des comptes au 31 décembre. Ce test de valeur a été basé sur la méthode des cash-flow actualisés de la BU Service en prenant un taux de WACC de 6.30 % et un taux à l'infini de 2%. Ce dernier n'a pas mis en évidence de perte de valeur de l'écart d'acquisition positif de BERTIN PHARMA.

Aucun indice de perte de valeur n'ayant été identifié à fin juin 2022, il n'y a pas eu de test de dépréciation réalisé à cette date.

### ⇒ Immobilisations corporelles

Les immobilisations corporelles sont évaluées à leur coût d'acquisition (prix d'achat et frais accessoires, hors frais d'acquisition des immobilisations), après déduction des rabais, remises et escomptes de règlement ou à leur coût de production.

Une dépréciation est comptabilisée quand la valeur actuelle d'un actif est inférieure à la valeur nette comptable.

Les principales méthodes d'amortissement et durées d'utilisation retenues sont les suivantes :

Immobilisations corporelles	Méthode	Durée
Agencements, aménagements des constructions	Linéaire	5 à 13 ans
Installations techniques, matériel et outillage	Linéaire	1 à 5 ans
Matériel de transport	Linéaire	1 à 5 ans
Matériel de bureau et informatique	Linéaire	1 à 5 ans
Mobilier de bureau	Linéaire	1 à 5 ans

La valeur recouvrable des immobilisations corporelles dont la durée de vie est déterminée, est testée dès l'apparition d'indices de perte de valeur, passés en revue à chaque clôture annuelle ou plus fréquemment si des événements internes ou externes le justifient.

### ⇒ Contrats de location-financement

Les opérations réalisées au moyen d'un contrat de location financement dont la valeur d'origine est jugée significative, sont retraitées selon des modalités identiques à une acquisition à crédit pour leur valeur d'origine au contrat.

Les amortissements sont conformes aux méthodes et taux précités, et l'incidence fiscale de ce retraitement est prise en compte.

Par opposition aux contrats de location financement, les contrats de location simple sont constatés au compte de résultat sous forme de loyers.

Immobilisations en crédit-bail	Méthode	Durée
Agencements, aménagements des constructions	Linéaire	10 ans
Electricité, plomberie, ascenseurs, sûreté	Linéaire	25 ans
Toiture, climatisation	Linéaire	20 ans
Façades	Linéaire	30 ans
Gros œuvres	Linéaire	50 ans

### ⇒ Participations, autres titres immobilisés non consolidés

Les titres de participation dans les sociétés non consolidées sont inscrits à leur coût d'acquisition.

Lorsque la valeur d'inventaire est inférieure à la valeur brute, une provision pour dépréciation est constituée du montant de la différence.

Ce poste est essentiellement constitué de dépôts et cautionnements versés, n'ayant pas lieu d'être dépréciés.

Par ailleurs, il comprend des titres de participation dans une société non consolidée. Ceux-ci figurent au bilan à leur coût d'acquisition. Cette participation correspond à la part de 40 % du GIE PHARM'IMAGE dont le résultat est intégré fiscalement dans les résultats d'ONCODESIGN SA.

Les titres de participation sont évalués à leur coût d'acquisition, majoré des frais d'acquisition. Une dépréciation est comptabilisée lorsque la valeur actuelle des titres devient inférieure à la valeur d'inscription à l'actif. La valeur actuelle est appréciée en tenant compte de la valeur vénale (disponible en cas de transaction comparable récente), et de la valeur d'usage, appréciée selon la méthode des flux de trésorerie actualisés. Sauf situation exceptionnelle, la valeur actuelle est au moins égale à la situation nette de la société.

### ⇒ Stock

Les stocks de marchandises sont évalués selon la méthode CUMP : Coût Unitaire Moyen Pondéré.

Une dépréciation est comptabilisée en fonction de l'ancienneté du stock et de son niveau de rotation. Il est appliqué au prix d'achat un coefficient de dépréciation en fonction de ces critères.

La dépréciation des stocks s'élève sur la période à 20 K€.

#### ⇒ Créances et dettes

Les créances et les dettes sont valorisées à leur valeur nominale.

Une provision pour dépréciation des créances est pratiquée nominativement lorsque la valeur d'inventaire est inférieure à la valeur comptable.

#### ⇒ Opérations en devises

Les écarts de conversion des créances et dettes en devises ont été comptabilisés en résultat financier.

#### ⇒ Valeurs mobilières de placement

Les valeurs mobilières de placement sont évaluées à leur coût d'achat ou de souscription, hors frais accessoires.

Une provision pour dépréciation est constatée lorsque leur valeur d'acquisition est supérieure à leur valeur de marché.

La valeur de marché est déterminée pour les titres cotés par référence au dernier cours de bourse publié et pour les titres non cotés par référence à la valeur liquidative publiée ou à la valeur de réalisation estimée.

#### ⇒ Disponibilités

Les disponibilités incluent les liquidités et les dépôts à court terme pouvant être rendus immédiatement disponibles sous réserve des comptes bloqués.

#### ⇒ Engagements de retraite et prestations assimilées

Le montant des droits qui seraient acquis par les salariés pour le calcul des indemnités de départ à la retraite, est déterminé après la prise en compte de facteurs de rotation, mortalité et d'évolution des rémunérations.

Elle fait l'objet d'une comptabilisation en consolidation.

Aucun actif n'est détenu en couverture.

Les hypothèses d'évaluation sont les suivantes : ONCODESIGN SA

- âge de départ à la retraite : 67 ans pour les cadres et 64 ans pour les non cadres ;
- turn-over : 5% pour les salariés jusqu'à 54 ans et 0% pour ceux de + de 54 ans ;
- table de mortalité : TV 88/90 ;
- taux actualisation : 0.98% (IBOXX) ;
- taux augmentation salaires : 2,5% ;
- taux de charges : 30%
- convention collective de la chimie.

Les hypothèses de calcul de la provision pour indemnité de fin de carrière n'ont pas été revues à la clôture semestrielle. Les travaux d'actualisation seront réalisés pour la clôture annuelle 2022.

### ⇒ Provisions pour risques et charges

Lorsque cela s'avère nécessaire une provision est comptabilisée.

La provision est évaluée selon le principe de la règle de prudence.

Compte tenu de l'activité du groupe, les provisions constatées ont pour objet de couvrir des risques ou litiges à caractère ponctuel ou latent.

**Provision Perte à Terminaison** : Dans le cas où la prévision à fin d'affaire fait ressortir un résultat déficitaire, une provision pour perte à terminaison est comptabilisée, en fonction de la meilleure estimation des résultats prévisionnels intégrant, le cas échéant, des droits à recettes complémentaires ou à réclamation, dès lors qu'ils sont considérés comme hautement probables et peuvent être évalués de façon fiable.

### ⇒ Passif éventuel

Un passif éventuel est :

- Soit une obligation potentielle de l'entité à l'égard d'un tiers résultant d'événements dont l'existence ne sera confirmée que par la survenance, ou non, d'un ou plusieurs événements futurs incertains qui ne sont pas totalement sous le contrôle de l'entité.
- Soit une obligation de l'entité à l'égard d'un tiers dont il n'est pas probable ou certain qu'elle provoquera une sortie de ressources sans contrepartie au moins équivalente attendue de celle-ci.

### ⇒ Subventions d'investissements

Les subventions d'investissement représentent l'ensemble des subventions accordées au groupe dans le cadre du développement de son activité. Les subventions d'investissement autres que celles détenues par les entreprises acquises au jour de leur acquisition sont retraitées en produits constatés d'avance. Elles sont reprises au même rythme que les amortissements sur les immobilisations.

### ⇒ Autres fonds propres

Les autres fonds propres sont constitués des avances conditionnées. Ces dernières sont déterminées en fonction de la nature des dépenses qui composent les projets financés. Notamment pour BPI, les dépenses de « Recherche Industrielles » constituent la base des subventions, les dépenses de « Développement Expérimental » constituent la base des avances conditionnées.

### ⇒ Impôts sur les bénéfices

Le groupe comptabilise des impôts différés en cas :

- ✓ de différences temporaires entre les valeurs fiscales et comptables des actifs et passifs au bilan consolidé au taux de 25 %,
- ✓ de crédits d'impôts et de reports déficitaires.

Les actifs d'impôts différés ne sont pris en compte que :

- ✓ si leur récupération ne dépend pas des résultats futurs,

- ✓ ou si leur récupération est probable par suite de l'existence d'un bénéfice imposable attendu au cours de leur période de dénouement.

Le groupe ONCODESIGN applique la méthode bilancielle avec application de la méthode du report variable selon laquelle les créances ou dettes d'impôt futur sont évaluées au dernier taux d'imposition connu, sans actualisation. Les effets dus aux changements des taux d'impôts s'inscrivent en compte de résultat des exercices sur lesquels ces modifications sont applicables.

Le taux d'impôt retenu est de 25 % à la date de clôture.

Impôts différés actifs :	636 K€
Impôts différés passifs :	- 68 K€
Soit Impôts différés nets :	567 K€

#### ⇒ Distinction entre résultat exceptionnel et résultat courant

Le résultat courant est celui provenant des activités dans lesquelles le groupe est engagé dans le cadre de ses affaires ainsi que les activités annexes qu'elle assume à titre accessoire ou dans le prolongement de ses activités normales.

Le résultat exceptionnel résulte des événements ou opérations inhabituels distincts de l'activité et qui ne sont pas censés se reproduire de manière fréquente et régulière.

#### ⇒ Reconnaissance du chiffre d'affaires

- **L'activité Prestation de service avec obligation de moyen**

Le mode de calcul du chiffre d'affaires à l'avancement pour les études de service est calculé sur les charges constatées à date par rapport aux coûts totaux des actions nécessaires à la terminaison de l'étude. Cela permet de prendre en compte les éléments réels et déterminer de façon précise le reste à faire.

- **L'activité Partenariat et Licencing**

- Les refacturations contractuelles de dépenses de Recherche aux clients sont calculées et comptabilisées au regard des dépenses réalisées sur la période selon un barème défini contractuellement.
- Droits d'accès à la technologie (Up front fees). Quand les « up front fees » correspondent à un droit d'accès à une option ou à une technologie, ils sont comptabilisés au moment de la signature du contrat. Ces montants sont non remboursables.
- Paiement d'étapes ou Milestone. Les paiements d'étape sont comptabilisés en résultat lorsque le fait générateur est avéré et qu'il n'existe plus de conditions suspensives à son règlement par le tiers devant être levées par ONCODESIGN. Les faits générateurs sont généralement les résultats scientifiques ou cliniques obtenus par le client, le démarrage d'études ou des éléments exogènes tels que les approbations réglementaires.

⇒ **Résultat par action**

Le résultat par action correspond au résultat net consolidé -part du groupe- se rapportant au nombre moyen pondéré d'actions de la société mère, en circulation au cours de la période.

Les instruments financiers dilutifs au 30 juin 2022 s'établissent comme suit :

Exprimé en € / Plan d'options d'achat ou de souscription d'actions et plans d'attribution d'actions gratuites aux salariés	30/06/2022
<i>Principales caractéristiques du plan</i>	
Prix d'exercice (pour les plans d'options d'achat et de souscription d'actions)	10
Nombre total d'actions pouvant être émises ou achetées	116 994
Valeur des actions retenue comme assiette de la contribution sociale	298 410
Conditions d'acquisition des actions ou d'exercice des options d'achat (performance, présence)	Cf commentaire ci-après
Nombre d'actions ou d'options attribuées pendant l'exercice et au cours de l'exercice précédent	35 700
Nombre d'actions ou d'options attribuées cumulées depuis la date d'attribution pour chaque plan	116 994
<i>Informations sur les passifs éventuels (choix ouvert entre attribution d'actions nouvelles ou attribution d'actions existantes)</i>	-
<i>Nombre d'actions annulées (pour les plans d'options). Montant de la charge comptabilisée au cours de l'exercice et de l'exercice précédent.</i>	-
<i>Montant du passif enregistré au bilan</i>	<b>89 410</b>

Cinq plans d'actions ont été mis en place sur l'exercice 2020 et deux plans en 2022 :

**Plan d'attribution d'actions Gratuites 2020 n°1 :**

Ce plan d'actions gratuites est attribué aux bénéficiaires salariés membres du Comité de Direction.

Ces actions gratuites, au nombre de 12 690, seront effectivement acquises au 1er janvier 2024 et sont soumises aux conditions de :

- souscription à l'augmentation de capital au 10 09 2020,
- présence dans l'effectif de la société au 1er janvier 2024

**Plan d'options de souscription ou d'achat d'actions 2020 n°1 :**

Ce plan d'options de souscription est attribué aux bénéficiaires salariés membres du Comité de Direction.

Ces stock-options, au nombre de 50 760, seront effectivement acquises au 1er janvier 2024 et sont soumises aux conditions de :

- détention d'actions ONCODESIGN,
- présence dans l'effectif de la société au 1er janvier 2024
- performance boursière,
- développement de 3 molécules au 31 décembre 2023.

**Plan d'attribution d'actions Gratuites 2020 n°2 :**

Ce plan d'actions gratuites est attribué aux bénéficiaires salariés key managers sélectionnés.

Ces actions gratuites, au nombre de 4 150, seront effectivement acquises au 1er janvier 2024 et sont soumises aux conditions de :

- détention d'actions ordinaires,
- présence dans l'effectif de la société au 1er janvier 2024

**Plan d'options de souscription ou d'achat d'actions 2020 n°2 :**

Ce plan d'options de souscription est attribué aux bénéficiaires salariés key managers sélectionnés.

Ces stock-options, au nombre de 9 096, seront effectivement acquises au 1er janvier 2024 et sont soumises aux conditions de :

- détention d'actions ONCODESIGN,
- présence dans l'effectif de la société au 1er janvier 2024
- performance boursière,
- développement de 3 molécules au 31 décembre 2023.

**Plan d'attribution d'actions Gratuites 2020 n°3 :**

Ce plan d'actions gratuites est attribué aux salariés en date du 16 décembre 2020.

Ces actions gratuites, au nombre de 4 200, seront effectivement acquises au 1er janvier 2024 et sont soumises aux conditions de :

- détention d'actions ordinaires,
- présence dans l'effectif de la société au 1er janvier 2024

**Plan d'attribution d'actions Gratuites 2022 n°1 :**

Ce plan d'actions gratuites est attribué aux salariés sélectionnés.

Ces actions gratuites, au nombre de 7 140, seront effectivement acquises au 30 avril 2024 et sont soumises aux conditions de :



- détention d'actions ordinaires,
- présence dans l'effectif de la société au 30 avril 2024

#### **Plan d'options de souscription ou d'achat d'actions 2022 n°1 :**

Ce plan d'options de souscription est attribué aux bénéficiaires salariés sélectionnés.

Ces stock-options, au nombre de 28 560, seront effectivement acquises au 30 avril 2024 et sont soumises aux conditions de :

- détention d'actions ONCODESIGN,
- présence dans l'effectif de la société au 21 avril 2024
- performance boursière,
- développement de 3 molécules au 30 avril 2024.

#### ⇒ **Frais de Recherche et Développement**

Les coûts de Recherche et Développement s'inscrivent dans les comptes de charges de l'exercice, comptabilisés selon leurs natures respectives pour une valeur globale sur la période 2022 de 3.8 M€.

Conformément au règlement 2020-01 des Comptes Consolidés, seuls les développements de modèles figurent à l'actif du bilan en immobilisation et immobilisations en cours pour des valeurs respectives de 0.39 M€ et 0.22 M€. L'amortissement des frais de développement sur la période s'établit en 2022 à une valeur de 0.10 M€.

#### **Oncodesign - Dépenses de R&D**

en €m	S1'22	S1'21	S1'20	S1'19
Données analytiques				
Partenariats scientifiques et commerciaux	1.7	2.3	2.1	1.0
Projets internes de Drug Discovery	2.1	2.8	3.4	3.0
<b>Total</b>	<b>3.8</b>	<b>5.0</b>	<b>5.4</b>	<b>4.1</b>

#### ⇒ **Opérations intragroupe**

Les opérations réciproques réalisées entre les sociétés du périmètre sont neutralisées, tant au niveau du compte de résultat (charges et produits) que du bilan (créances et dettes).

Les écarts de change sur les créances clients / dettes fournisseurs intercos avec les filiales ONCODESIGN ne sont pas neutralisés conformément aux dispositions du règlement ANC 2020-01 et s'inscrivent au 30 juin 2022 sur la ligne « Ecart de conversion sur autres dettes et créances – passif » pour une valeur de 209 K€ du fait de l'évolution du cours euro/dollar.

L'exercice passé ne faisait pas ressortir d'écarts de change.

### 3. DETAIL DES COMPTES DU BILAN

#### 3.1. Ecart d'acquisition

##### ⇒ Ecart d'acquisition actifs

	Ouverture	Entrées de périmètre	Sorties de périmètre	Autres variations de périmètre	Dotations de l'exercice	Variations des cours de change	Autres	Clôture
Ecarts d'acquisition	2,884,069	-	-	-	-	-	-	2,884,069
Amt/dép. écarts d'acquisition	- 197,681	-	-	-	-	-	-	- 197,681
<b>Total Valeur Nette</b>	<b>2,686,388</b>	-	-	-	-	-	-	<b>2,686,388</b>

##### ⇒ Ecart d'acquisition passifs

	Ouverture	Entrées de périmètre	Sorties de périmètre	Autres variations de périmètre	Reprises de l'exercice	Variations des cours de change	Autres	Clôture
Ecarts d'acquisition	6 999 238	-	-	-	-	-	-	6 999 238
Amt/dép. écarts d'acquisition	- 5 082 779	-	-	-	- 499 946	-	-	- 5 582 725
<b>Reclassement</b>	<b>1 916 459</b>	-	-	-	<b>- 499 946</b>	-	-	<b>1 416 514</b>

L'écart d'acquisition passif a été généré lors de l'acquisition du laboratoire de recherche GSK en 2017. Il fait l'objet d'une reprise sur 7 ans et se présente en provisions au passif du bilan

### 3.2. Immobilisations incorporelles

	Ouverture	Aquisitions	Cessions	Dotations de l'exercice	Ecart de conversion	Reclassement	Clôture
Frais d'établissement	-	-	-	-	-	-	-
Frais de recherche	388 924	-	-	-	569	20 217	409 710
Concessions, brevets & droits similaires	1 583 539	68 879	-	-	-	-	1 652 418
Immobilisations incorporelles en cours	2 200 719	356 678	-	-	407	-	2 557 803
Autres immobilisations incorporelles	-	-	-	-	-	-	-
<b>Immobilisations incorporelles</b>	<b>4 173 182</b>	<b>425 557</b>	<b>-</b>	<b>-</b>	<b>976</b>	<b>20 217</b>	<b>4 619 931</b>
Amt/Dép. frais d'établissement	-	-	-	-	-	-	-
Amt/Dép. frais de rech.	- 52 116	-	-	- 42 043	- 114	-	- 94 273
Amt/Dép. conc, brevets & dts similaires	- 1 075 110	-	-	- 110 516	-	-	- 1 185 626
Dép. avances et acomptes s/immo. incorp.	-	-	-	-	-	-	-
<b>Amt/dép. immo. incorporelles</b>	<b>- 1 127 226</b>	<b>-</b>	<b>-</b>	<b>- 152 559</b>	<b>- 114</b>	<b>-</b>	<b>- 1 279 899</b>
<b>Total Valeur Nette</b>	<b>3 045 956</b>	<b>425 557</b>	<b>-</b>	<b>- 152 559</b>	<b>862</b>	<b>20 217</b>	<b>3 340 032</b>

En 2022, ONCODESIGN a poursuivi le soutien de ses principaux programmes de recherche et développement et la progression des projets vers de futurs candidats cliniques en maintenant et complétant les brevets sur les programmes LRRK2, RIPK2 et Florepizol.

Les principaux mouvements d'acquisition concernent les dépôts de brevet sur la technologie Nanocyclix et des applications informatiques.

Application	Target	Title	Progression status	Applicant	Filing number	Filing date	International filing	Filing date	Publication	Publication date	National phase date	National phase countries #
ONC-026	RIP2 Rig.	Macrocyclic RIP2 kinase inhibitors	National	Oncodesign SA	EP14185130.3	17/09/2014	PCT/EP2015/071347	17/09/2015	<a href="#">WO/2016/042087</a>	24/03/2016	15/03/2017	<b>AE, AU, BH, BR, CA, CN, EA, EG, EP, HK, ID, IL, IN, JP, KR, MX, MY, NZ, OM, SA, SG, TH, TW, UA, US, ZA</b>
ONC-027	PET tracer	RADIOLABELED MACROCYCLIC EGFR INHIBITORS	National	Oncodesign SA	EP16157885.1	29/02/2016	PCT/EP2017/054611	28/02/2017	<a href="#">WO/2017/148925</a>	07/09/2017	29/08/2018	<b>AU, CA, EP, IL, JP, US</b>
ONC-036	RIPK2 NNO Linkers	Macrocyclic RIPK2 kinase inhibitors	Publication	Oncodesign SA	EP20154852	31/01/2020	PCT/EP2021/052255	31/01/2021	<a href="#">WO 2021/152165</a>	05/08/2021	Aug 2022	<i>AE, AU, BH, BR, CA, CN, EA, EG, EP, HK, ID, IL, IN, JP, KR, MX, MY, NZ, OM, SA, SG, TH, TW, UA, US, ZA</i>
OS-001	LRRK2	New Macrocyclic LRRK2 kinase inhibitors	Publication	Oncodesign SA/Les Laboratoires Servier	EP20315236.8 EP21305112.1	06/05/2020 28/01/2021	PCT/EP2021/061827	05/05/2021	<a href="#">WO 2021/224320</a>	11/11/2021		
OS-002	LRRK2	New Macrocyclic LRRK2 kinase inhibitors	Priority	Oncodesign SA/Les Laboratoires Servier	EP213053343.1 EP21306029.0	18/03/2021 24/09/2021	PCT/EP2022/056910	17/03/2022		oct 22		

Enfin, pour ce qui concerne la production immobilisée qui s'établit à 2 557 K€, elle correspond aux développements d'outils de gestion internes, de chiffrages d'études, de logiciels adaptés au projet « ONCOSNIPE » ainsi qu'à des Développements de modèles pour l'essentiel.

### 3.3. Immobilisations corporelles

	Ouverture	Aquisitions	Cessions	Dotations de l'exercice	Ecart de conversion	Reclassement	Clôture
Terrains	-	-	-	-	-	-	-
Constructions	362 551	-	-	-	-	-	362 551
Installations tech, matériel & outillage	5 623 302	465 128	-	-	-	16 760	6 105 190
Autres immobilisations corporelles	2 001 766	156 218	- 1 015	-	8 959	- 36 977	2 128 951
Terrains en crédit-bail	2 129 454	-	-	-	-	-	2 129 454
Constructions en crédit-bail	11 965 888	-	-	-	-	-	11 965 888
Installations tech, matériel & outillage en crédit-bail	863 537	-	-	-	-	-	863 537
Immobilisations corporelles en cours	970	-	-	-	-	-	970
Avances et acomptes s/immo. corp.	17 391	-	-	-	-	-	17 391
<b>Immobilisations corporelles</b>	<b>22 964 859</b>	<b>621 346</b>	<b>- 1 015</b>		<b>8 959</b>	<b>- 20 217</b>	<b>23 573 932</b>
Amt/Dép. constructions	- 33 003	-	-	- 12 078	-	-	- 45 081
Amt/Dép. install tech, matériel & outil.	- 4 460 499	-	-	- 218 034	-	-	- 4 678 533
Amt/Dép. autres immobilisations corp.	- 1 083 245	-	-	- 125 492	- 5 660	-	- 1 214 398
Amt/Dép. constructions en crédit-bail	- 6 825 036	-	-	- 198 276	-	-	- 7 023 312
Amt/Dép. install tech, matériel & outil. en crédit-bail	- 349 452	-	-	- 78 142	-	-	- 427 594
Dépréciations des terrains en crédit-bail	-	-	-	-	-	-	-
<b>Amt/dép. immobilisations corporelles</b>	<b>- 12 751 235</b>	<b>-</b>	<b>-</b>	<b>- 632 022</b>	<b>- 5 660</b>	<b>-</b>	<b>- 13 388 918</b>
<b>Total Valeur Nette</b>	<b>10 213 625</b>	<b>621 346</b>	<b>- 1 015</b>	<b>- 632 022</b>	<b>3 298</b>	<b>- 20 217</b>	<b>10 185 014</b>

### 3.4. Immobilisations financières

	Ouverture	Aquisitions	Cessions	Dotations de l'exercice	Ecarts de conversion	Reclassement	Clôture
Titres de participation	-	-	-	-	-	-	-
Créances rattachées à des part. - courant	10 000	-	-	-	-	-	10 000
Prêts, cautionnements et autres créances - non courants	824 750	31 196	- 109 802	-	-	-	746 144
Prêts, cautionn. & aut. créances - courants	-	-	-	-	-	-	-
Actif de couverture (IAS19)	-	-	-	-	-	-	-
<b>Immobilisations financières</b>	<b>834 750</b>	<b>31 196</b>	<b>- 109 802</b>	<b>-</b>	<b>-</b>	<b>-</b>	<b>756 144</b>
Dépréciations des titres	-	-	-	-	-	-	-
Dép autres créances ratt participat. - non courant	-	-	-	-	-	-	-
Dép. prêts, cautionnements et autres créances - non courant	-	-	-	-	-	-	-
Dép. Dépôts factor	-	-	-	-	-	-	-
Dép. prêts & autres - courant	-	-	-	-	-	-	-
<b>Dép. immobilisations financières</b>	<b>-</b>	<b>-</b>	<b>-</b>	<b>-</b>	<b>-</b>	<b>-</b>	<b>-</b>
<b>Total Valeur Nette</b>	<b>834 750</b>	<b>31 196</b>	<b>- 109 802</b>	<b>-</b>	<b>-</b>	<b>-</b>	<b>756 144</b>

## ⇒ Titres mis en équivalence

Titres mis en équivalence (en K€)	Valeur brute	Contribution aux capitaux propres consolidés	Contribution au résultat consolidé
NEANT			
<b>TOTAL</b>	<b>0</b>	<b>0</b>	<b>0</b>

## ⇒ Sociétés non consolidées

La liste des sociétés non consolidées est communiquée ci-dessous lorsque le pourcentage de contrôle est supérieur ou égal à 20 %, mais pour des raisons de confidentialité, il n'est pas fait mention de leurs caractéristiques :

- GIE PHARM'IMAGE, détenue à hauteur de 40 % par ONCODESIGN SA, la quote-part de résultat est intégrée dans la déclaration fiscale.

### 3.5. Amortissements et provisions

	30/06/2022	31/12/2021
Dotations aux amort./dép.immo.	- 784 582	- 1 656 670
Dotations aux amortis sur charges à répartir	-	-
Var. nette des dép. actif circulant	- 2 322	- 42 864
Var. nette des provisions	- 1 682	183 193
<b>Variations nettes des amort. et des dép.</b>	<b>- 788 586</b>	<b>- 1 516 341</b>

### 3.6. Stock

	Clôture			Ouverture		
	Brut	Provision	Net	Brut	Provision	Net
Liaison neutral. profits ig s/ stocks	-	-	-	-	-	-
Stocks mp, fournitures et aut. appro.	854 452	- 19 949	834 503	603 071	- 14 627	588 444
Stocks - en-cours de production	67 787	-	67 787	-	-	-
Stocks -pdts finis et intermédiaires	-	-	-	-	-	-
Stocks de marchandises	-	-	-	-	-	-
<b>Total</b>	<b>922 239</b>	<b>- 19 949</b>	<b>902 290</b>	<b>603 071</b>	<b>- 14 627</b>	<b>588 444</b>



### 3.7. Clients et comptes rattachés

Les créances se décomposent, par échéance, de la manière suivante :

	Clôture			Ouverture		
	Brut	Provision	Net	Brut	Provision	Net
Clients et comptes rattachés	11 114 602	- 117 850	10 996 752	9 271 115	- 119 952	9 151 163
<b>Total des clients et comptes rattachés</b>	<b>11 114 602</b>	<b>- 117 850</b>	<b>10 996 752</b>	<b>9 271 115</b>	<b>- 119 952</b>	<b>9 151 163</b>

Les créances clients représentent 112 jours de chiffre d'affaires contre 102 jours en 2021. Il convient de noter un accroissement fort de l'activité via nos filiales Nord-Américaines avec des délais de règlement allongés. Des facturations sont émises en fin de période pour des valeurs significatives faisant gonfler de façon significative le solde des créances clients à la date de clôture du semestre.

### 3.8. Autres créances et comptes de régularisation

	Clôture			Ouverture		
	Brut	Provision	Net	Brut	Provision	Net
Fournisseurs débiteurs	-	-	-	8 089	-	8 089
Créances sur personnel & org. Sociaux	32 028	-	32 028	50 064	-	50 064
Créances fiscales - hors IS - courant	3 275 194	-	3 275 194	1 699 558	-	1 699 558
Impôts différés - actif	635 809	-	635 809	600 329	-	600 329
Etat, impôt sur les bénéficiaires - créances	2 021 840	-	2 021 840	3 930 122	-	3 930 122
Comptes courants Groupe actif - courant	208 093	-	208 093	148 093	-	148 093
Autres créances - courant	44 865	-	44 865	51 531	-	51 531
Charges constatées d'avance	949 959	-	949 959	605 819	-	605 819
<b>Total des autres créances et comptes de régularisation</b>	<b>7 167 788</b>	<b>-</b>	<b>7 167 788</b>	<b>7 093 605</b>	<b>-</b>	<b>7 093 605</b>

La créance sur l'état hors IS d'une valeur de 3 275 K€ intègrent pour l'essentiel des créances de TVA ainsi que les remboursements attendus des litiges débouclés.

A la clôture de la période, la créance sur le CIR n'affiche aucune antériorité et correspond uniquement à la créance du 1<sup>er</sup> semestre 2022.

Les autres créances ne font ressortir, ni élément exceptionnel, ni variation particulière.

### 3.9. Ventilation des créances par échéance

	Clôture	Moins de 1 an	2 ans	3 ans	4 ans	5 ans et plus
Créances rattachées à des part. - courant	10 000	10 000	-	-	-	-
Intérêts courus sur créances et prêts	-	-	-	-	-	-
Prêts, cautionnements et autres créances - non courants	746 144	-	-	-	-	746 144
Prêts, cautionn. & aut. créances - courants	-	-	-	-	-	-
Fournisseurs débiteurs (RRR et autres avoirs)						
Clients et comptes rattachés	11 114 602	11 114 602	-	-	-	-
Fournisseurs - Avances et acomptes versés	592	592	-	-	-	-
Clients Factor	-	-	-	-	-	-
Factures à établir	-	-	-	-	-	-
Créances sur personnel & org. sociaux	32 028	32 028	-	-	-	-
Créances fiscales - hors IS - courant	3 275 194	3 275 194	-	-	-	-
Impôts différés - actif	635 809	635 809	-	-	-	-
Etat, Impôt sur les bénéfices - créances - courant	2 021 840	2 021 840	-	-	-	-
Comptes courants Groupe actif - courant	208 093	208 093	-	-	-	-
Autres créances - courant	-	-	-	-	-	-
Ecart de conversion sur autres dettes et créances - actif	44 865	44 865	-	-	-	-
Charges constatées d'avance	949 959	949 959	-	-	-	-
<b>Total</b>	<b>19 039 125</b>	<b>18 292 981</b>	-	-	-	<b>746 144</b>

### 3.10. Ventilation des dettes par échéance

	Clôture	Moins de 1 an	2 ans	3 ans	4 ans	5 ans et plus
Emprunts auprès établis. de crédit - courant	18 499 782	3 445 291		14 804 491		250 000
Emission titres part. & av. de l'Etat - part - courant	3 023 847	225 000	480 000	835 326	766 972	716 549
Emprunts auprès établis. de crédit - crédit-bail - courant	6 523 801	648 883	639 963	601 657	614 928	4 018 370
Dépôts et cautionnement reçus	6 811	-	-	-	-	6 811
Autres emprunts et dettes assimilées - courant	70	70	-	-	-	-
Intérêts courus sur emprunts - courant	463 608	-	-	208 405	155 693	99 511
Dettes fournisseurs	9 355 027	9 355 027	-	-	-	-
Clients - Avances et acomptes reçus	325 230	325 230	-	-	-	-
Clients - Avoirs et RRR	-	-	-	-	-	-
Dettes sociales - courant	4 485 266	4 485 266	-	-	-	-
Dettes fiscales (hors IS et CVAE)- courant	488 693	488 693	-	-	-	-
Dettes fiscales (hors IS) CVAE - courant	-	-	-	-	-	-
Dettes fiscales - non courant	-	-	-	-	-	-
Dettes liées à l'intégration fiscale	66 974	66 974	-	-	-	-
Impôts différés - passif	68 321	68 321	-	-	-	-
Comptes courants groupe passifs - courant	58	58	-	-	-	-
Autres dettes - courant	3 044	3 044	-	-	-	-
Charges à payer (Quote part pertes SNC)	34 335	34 335	-	-	-	-
Ecart de conversion sur autres dettes et créances - passif	209 218	209 218	-	-	-	-
Intérêts courus sur dettes - courant	-	-	-	-	-	-
Prod. constatés d'avance & aut. cptes de régul.	10 153 413	10 153 413	-	-	-	-
Intérêts courus non échus - Trésorerie passive	9 231	9 231	-	-	-	-
<b>Total</b>	<b>53 716 729</b>	<b>29 518 054</b>	<b>15 924 454</b>	<b>1 645 388</b>	<b>1 537 593</b>	<b>5 091 241</b>

Les dettes s'établissent à 53 717 K€ au 30 juin 2022 contre 47 296 K€ en 2021 soit une progression de 14 % qui s'articule de la façon suivante :

- Diminution des dettes financière de 750 K€,

- Augmentation des dettes fournisseurs de 6 024 K€ du fait de l'intégration des frais de transaction pour une valeur TTC de 5 557 K€. Les autres dettes fournisseurs ne font pas ressortir d'antériorité particulière,
- Augmentation des autres dettes de 1 418 K€ correspondant pour l'essentiel à l'augmentation des « Produits Constatés d'Avance », progression directement liée à la croissance de notre carnet de commandes.

Les dettes financières s'imposent à 28 527 K€ et intègrent :

- un remboursement du PGE et Prêt à l'innovation de 15 900 K€ à 4 ans,
- un remboursement des emprunts liés à l'acquisition du fonds de Commerce Bertin Pharma de 2 600 K€ à 3 ans
- un remboursement des avances remboursables de 3 024 K€ majoritairement à échéance à 5 ans,
- des emprunts « crédits-baux » d'une valeur de 6 524 K€ pour lesquels il convient de tenir compte de l'opération de lease-back de 10 500 K€ effectuée fin 2017.

### 3.11. Provision pour risques et charges

	Ouverture	Dotations de l'exercice	Reprise (prov. utilisée)	Reprise (prov. non utilisée)	Ecarts de conversion	Variations de périmètre	Clôture
Provisions pour pertes de change	51 531	44 865	51 531	-	-	-	44 865
Autres provisions pour risques - non courant	12 000	-	-	-	-	-	12 000
Autres provisions pour risques - courant		-	-	-	-	-	-
<b>Provisions pour risques</b>	<b>63 531</b>	<b>44 865</b>	<b>- 51 531</b>	<b>-</b>	<b>-</b>	<b>-</b>	<b>56 865</b>
Provisions pour pensions et retraites - courant	1 395 684	-	-	-	-	-	1 395 684
Autres provisions pour charges - courant	99 237	1 682	-	-	-	-	100 919
Provision pour remise en l'état du site - courant	-	-	-	-	-	-	-
<b>Provisions pour charges</b>	<b>1 494 921</b>	<b>1 682</b>	<b>-</b>	<b>-</b>	<b>-</b>	<b>-</b>	<b>1 496 603</b>

	Ouverture	Entrées de périmètre	Sorties de périmètre	Autres variations de périmètre	Reprises de l'exercice	Variations des cours de change	Autres	Clôture
Ecarts d'acquisition	6 999 238	-	-	-	-	-	-	6 999 238
Amt/dép. écarts d'acquisition	- 5 082 779	-	-	-	- 499 946	-	-	- 5 582 725
<b>Reclassement</b>	<b>1 916 459</b>	<b>-</b>	<b>-</b>	<b>-</b>	<b>- 499 946</b>	<b>-</b>	<b>-</b>	<b>1 416 514</b>

Les autres provisions pour charges concernent exclusivement les provisions pour pertes à terminaison. Ces dernières sont constituées dans le cas où une prévision à fin d'affaire, établie en fonction de l'estimation la plus probable des résultats prévisionnels, fait ressortir un résultat déficitaire.

### 3.12. Passif éventuel

Aucun passif éventuel n'est détecté lors de l'arrêté des comptes semestriels du 30/06/2022.

### 3.13. Impôts différés

#### ⇒ Variation des impôts différés

Les déficits fiscaux reportables n'ont pas été activés au 30/06/2022.

Ces derniers s'établissent à 32 M€.

	Ouverture	Variation	Ecarts de conversion	Variations de périmètre	Autres	Clôture
Impôts différés - actif	600 329	35 480	-	-	-	635 809
Impôts différés - passif	68 321	-	-	-	-	68 321
<b>Solde net d'impôt différé</b>	<b>532 008</b>	<b>35 480</b>	-	-	-	<b>567 488</b>
<b>Ventilation de l'impôt différé par nature</b>						
Données de liasse	-	-	-	-	-	-
Données de liasse - correction	-	-	-	-	-	-
Retraitement local - ID	-	-	-	-	-	-
ID / différences temporaires	4 987	- 2 487	-	-	-	2 500
ID / Autres retraitements.	217 471	-	-	-	-	217 471
ID / Autres retraitements (automatique)	-	-	-	-	-	-
ID / Elimination des dép. et prov. internes	-	-	-	-	-	-
ID / Elimination des résultats internes	-	-	-	-	-	-
Activation de reports déficitaires	-	-	-	-	-	-
Limitation des impôts différés	-	-	-	-	-	-
Impôts différés sur participations consolidées	-	-	-	-	-	-
ID sur écart d'évaluation 100%	-	-	-	-	-	-
ID/ autres retraitements IFRS	-	-	-	-	-	-
ID / Retraitements frais Recherche & Développement	-	-	-	-	-	-
ID / Annulation provisions réglementées	- 96 050	- 21 747	-	-	-	- 117 797
ID / Reclassement des subventions d'investissement	-	-	-	-	-	-
ID / Annulation frais d'établissement	-	-	-	-	-	-
ID / Annul. des écarts de conv. & prov. de change	-	-	-	-	-	-
ID / Retraitement des engagements de retraite	348 921	-	-	-	-	348 921
ID / Annulation du résultat sur changements comptables	-	-	-	-	-	-
ID / Retraitement du crédit-bail locataire	56 679	59 713	-	-	-	116 392
ID/ Retraitement des instruments financiers hybrides	-	-	-	-	-	-
ID/ Retrait. paiements en actions	-	-	-	-	-	-
ID/ Retrait. juste valeur instrum. financiers	-	-	-	-	-	-
<b>Solde net d'impôt différé par nature</b>	<b>532 008</b>	<b>35 480</b>	-	-	-	<b>567 488</b>

### 3.14. Emprunts et dettes financières

	Ouverture	Augmentation	Remboursement	Ecart de conversion	Variations de périmètre	Autres	Clôture
Emprunts auprès établis. de crédit - courant	18 960 803	-	- 461 021	-	-	-	18 499 782
Emprunts auprès établis. de crédit - crédit-bail - courant	6 840 024	-	- 316 223	-	-	-	6 523 801
Dépôts et cautionnement reçus	6 811	-	-	-	-	-	6 811
Autres emprunts et dettes assimilées - courant	70	-	-	-	-	-	70
Intérêts courus sur emprunts - courant	436 230	463 608	- 436 230	-	-	-	463 608
<b>Dettes financières MLT</b>	<b>26 243 938</b>	<b>463 608</b>	<b>- 1 213 474</b>	<b>-</b>	<b>-</b>	<b>-</b>	<b>25 494 072</b>
Concours bancaires (dettes)							
Concours bancaires (trésorerie passive)							
Intérêts courus non échus - Trésorerie passive	6 517	2 714	-	-	-	-	9 231
<b>Dettes financières CT</b>	<b>6 517</b>	<b>2 714</b>	<b>-</b>	<b>-</b>	<b>-</b>	<b>-</b>	<b>9 231</b>
<b>Total emprunts et dettes financières</b>	<b>26 250 455</b>	<b>466 322</b>	<b>- 1 213 474</b>	<b>-</b>	<b>-</b>	<b>-</b>	<b>25 503 303</b>

La société ONCODESIGN a opté en 2021 pour un amortissement du Prêt Garanti par l'Etat sur une durée de 5 années dont une 1<sup>ère</sup> année de franchise, selon les conditions suivantes :

- BPI : 3 000 K€ au taux fixe de 2.25 %
- CRCA : 4 000 K€ au taux fixe de 0.55 %
- SG : 4 000 K€ au taux fixe de 0.58 %
- CE : 2 300 K€ au taux fixe de 0.73 %
- CIC : 1 600 K€ au taux fixe de 0.70 %

Les valeurs du PGE s'inscrivent dans les dettes de 1 à 4 ans selon les prévisions de remboursements.

### 3.15. Fournisseurs et autres dettes

Les autres passifs à court terme comprennent les éléments suivants :

⇒ Les fournisseurs

	Clôture	Ouverture
Dettes fournisseurs	3 797 627	3 331 457
Dettes fournisseurs - Frais de transaction	5 557 400	
<b>Total des dettes fournisseurs et comptes rattachés</b>	<b>9 355 027</b>	<b>3 331 457</b>

Les dettes fournisseurs s'inscrivent à 9 355 K€ au 30 06 2022, lesquels intègrent une provision pour frais de transaction à hauteur de 5 557 K€. Le délai de règlement des fournisseurs (hors frais de transaction) s'élève à 56 jours au 30 06 2022 contre 57 au 31 12 2021.

⇒ Les autres passifs

	Clôture	Ouverture
Clients - Avances et acomptes reçus	325 230	434 840
Dettes sociales	4 485 266	4 864 430
Dettes fiscales	557 017	520 863
Impôts différés - passif	66 974	68 321
Etat, impôt sur les bénéfices	-	-
Comptes courants passifs	58	7 771
Autres dettes	3 044	43 604
Charges à payer	34 335	15 260
Ecart de conversion - passif	209 218	-
Produits constatés d'avance	10 153 413	8 735 171
<b>Total des autres dettes et comptes de régularisation</b>	<b>15 834 555</b>	<b>14 690 260</b>

Les dettes fiscales et sociales s'établissent à un total de 5.1 M€ sans antériorité particulière.

Les produits constatés d'avance correspondent aux opérations courantes de séparation d'exercice sur la base d'un chiffre d'affaires à l'avancement. Leur progression reflète la hausse du carnet de commandes.

L'évolution du cours euro/dollar sur la période, génère des écarts de conversion passif de 209 K€ sur la base des créances intra-groupe des filiales Nord-Américaines.

### 3.16. Valeurs mobilières de placement

En K€	Clôture	Ouverture
Valeur brute		
Dépréciation		
<b>Valeur nette</b>	<b>0</b>	<b>0</b>
Valeur de marché		

### 3.17. Capitaux propres

Le capital social se compose de 6 848 412 actions ordinaires d'une valeur de 0.08 euros au 30 juin 2022.

### 3.18. Autres fonds propres

Les autres fonds propres sont constitués des avances conditionnées.

	Ouverture	Augmentation	Diminution	Clôture
BPI - IMAKINIB	715 326	-	-	715 326
BPI - IMODI	1 166 972	-	-	1 166 972
BPI - ONCOSNIPE	1 141 549	-	-	1 141 549
<b>Total</b>	<b>3 023 847</b>	<b>0</b>	<b>0</b>	<b>3 023 847</b>

Ces avances conditionnées sont déterminées en fonction des dépenses de développement expérimental sur les projets soutenus par BPI.

#### **BPI ISI « Imakinib » (OSEO) : montant perçu de 715 326 €**

Ce projet vise à développer de nouveaux radiotraceurs TEP spécifiques ciblant les inhibiteurs de kinases thérapeutiques afin d'accroître l'efficacité clinique et économique du diagnostic et du traitement en oncologie.

Fin 2019, il a été décidé d'un commun accord entre les partenaires et BPI de mettre fin au consortium suite à l'évolution stratégique d'un des partenaires. Les modalités de remboursement des avances récupérables sont en discussion avec BPI.

#### **BPI PSPC IMODI : montant total 1 166 972 €**

PSPC (Projet Structurant des Pôles de Compétitivité)

Ce projet vient structurer une filière industrielle de santé visant à répondre aux besoins de la communauté scientifique, qu'elle soit privée ou publique, en matière de recherche et développement de systèmes d'essais plus performant permettant d'améliorer la sélection d'agents diagnostiques et thérapeutiques plus efficaces.



Le projet a été piloté et coordonné par ONCODESIGN. Il a été réalisé avec 4 grands groupes pharmaceutiques, 6 PME et 8 institutions académiques. Le projet s'est achevé conformément aux prévisions fin 2019.

Pour ce projet, ONCODESIGN a perçu de BPI un financement d'un montant de 1 166 972 € sous forme d'avances récupérables dont le dernier versement a eu lieu en 2021.

ONCODESIGN remboursera ces avances à partir de 2022 et jusqu'en 2025 selon un échéancier défini pour un montant total de 1 360 000 € (intérêts inclus).

**BPI PSPC (PIA) OncoSNIPE : montant total 2 008 111 €**

OncoSNIPE<sup>®</sup> est un projet qui a pour objectif le développement et la mise en œuvre d'approches bio-informatiques faisant appel à des méthodologies basées entre autres sur l'intelligence artificielle, l'apprentissage statistique et l'enrichissement sémantique qui doivent permettre l'identification et la caractérisation de patients résistants aux traitements anti-cancéreux et ainsi orienter la recherche et le développement de solutions thérapeutiques spécifiques à travers l'identification de nouvelles cibles. Le projet est piloté et coordonné par ONCODESIGN, réalisé par 4 entreprises et 6 centres cliniques. La fin de ce projet est actuellement prévue pour 2023.

ONCODESIGN perçoit pour ce projet un financement par BPI pour un montant maximum de 2 008 111 € sous forme d'avances récupérables.

ONCODESIGN s'engage, sauf échec commercial, à rembourser la somme de 2 135 000 € (intérêts inclus) à compter de 2024 jusqu'en 2028 selon un échéancier défini.

## 4. DETAIL DU COMPTE DE RESULTAT

### 4.1. Chiffre d'affaires

	30/06/2022	30/06/2021
Production vendue de biens		
Production vendue de services	17 013 049	16 071 699
Rabais, remises, ristournes accordées par l'entreprise	-261 034	-204 936
Ventes de marchandises	0	0
<b>Total Chiffre d'affaires</b>	<b>16 752 015</b>	<b>15 866 763</b>

Le chiffre d'affaires n'intègre pas de Milestone au 30 juin 2022 contre 2 M€ l'an passé.

### 4.2. Détail des autres produits d'exploitation

	30/06/2022	30/06/2021
Autres produits	2 099 488	2 113 844
Production stockée	67 787	-
Subventions d'exploitation	-	-
Production immobilisée	299 420	304 148
Transferts de charges d'exploitation	67 307	94 875
<b>Total Autres produits d'exploitation</b>	<b>2 534 002</b>	<b>2 512 867</b>

Les autres produits se composent principalement des crédits d'impôt recherche pour 2 M€ en 2022 contre 1.9 M€ en 2021.

### 4.3. Détail des achats consommés

	30/06/2022	30/06/2021
Achat m.p., fourniture & aut. appro.	- 1 390 090	- 831 757
Var. stocks mp, fourniture & autres appro.	212 714	139 232
Variation stocks de marchandises	-	-
Achat d'études	- 3 811 365	- 3 222 082
Autres achats	-	-
Achats non stockés de matières et fournitures	- 2 149 097	- 1 605 545
Achats de marchandises	- 139 272	- 103 240
Sous-traitance générale	- 76 253	- 84 158
Redevances de crédit-bail	- 5 764	- 19 438
Locations et charges locatives	- 256 867	- 226 003
Entretiens et réparations	- 958 232	- 953 177
Primes d'assurance	- 110 536	- 92 474
Etudes et recherches	-	-
Divers	- 6 758	- 40 029
Personnel mis à disposition	- 58 591	- 30 715
Personnel extérieur à l'entreprise	-	-
Rémun. d'intermédiaires & honoraires	- 1 087 456	- 973 457
Publicités	- 162 235	- 123 339
Transports	-	-
Déplacements, missions	- 192 499	- 79 756
Frais postaux	- 70 426	- 71 712
Services bancaires	- 28 432	- 36 142
Services bancaires et assimilés	-	-
Commissions d'engagement et frais sur émission d'emprunts	-	-
Autres charges externes	- 45 218	- 49 819
<b>Total Charges externes</b>	<b>- 10 336 378</b>	<b>- 8 403 611</b>

Ces postes intègrent les dépenses de fonctionnement des différents sites, l'augmentation de l'activité service et l'internalisation de nos dépenses de R&D.

L'augmentation de l'activité de Service de 28% permet l'absorption des coûts fixes en maintenant un niveau de CA en légère hausse par rapport au 30/06/2021. Le développement et la maturité de nos projets ont nécessité un recours plus important à la sous-traitance. D'autre part, l'inflation massive et les difficultés d'approvisionnement ont contribué à la forte hausse en valeur de nos charges externes.

### 4.4. Impôts et taxes

Les impôts et taxes s'établissent à 419 K€ au 30/06/2022 contre 461 K€ au 30/06/2021, soit une diminution de 42 K€. Cette variation est la conséquence directe de la diminution des impôts de production notifiés par la loi de finances 2021.

Les impôts et taxes sont principalement constitués de la taxe foncière et de la Contribution Economique Territoriale pour les valeurs essentielles.

Depuis 2015 le bâtiment a été classé par l'administration fiscale en bâtiment industriel. GSK a depuis initié une procédure avec l'administration fiscale afin de revoir cette position. Dans la continuité, ONCODESIGN a porté la même réclamation devant l'administration fiscale. Les jugements du Tribunal Administratif de

Versailles des 11/06, 03/12/2020 et 06/2021 notifiant la requalification de l'immeuble en bâtiment commercial.

La conclusion de ces jugements entraîne les conséquences suivantes pour la société ONCODESIGN :

- Taxe Foncière : des avis de dégrèvements reçus, en faveur d'ONCODESIGN, s'établissent à 311 K€ au titre de 2017 et 245 K€ au titre des exercices 2018 à 2020 ; les valeurs relatives à la période 2018 à 2020 ont été remboursées via notre crédit-bailleur en date du 1<sup>er</sup> mars 2022 ;
- Cotisation Foncière des Entreprises : ces « taxes » ont été recalculées par l'administration fiscale pour les exercices 2018 à 2020, sur les mêmes bases que celles retenues pour les Taxes Foncières et remboursées pour l'exercice 2021 pour une valeur totale de 378 K€ (intégrant des intérêts moratoires).

#### 4.5. Détail des charges de personnel

	30/06/2022	30/06/2021
Rémunérations du personnel	- 6 649 843	- 6 481 556
Charges de sécurité soc. et de prévoy.	- 2 493 411	- 2 515 286
Autres charges de personnel (dont intéressement)	- 147 599	- 152 661
Participation des salariés	-	-
<b>Total Charges de personnel</b>	<b>- 9 290 853</b>	<b>- 9 149 503</b>

Les charges de personnel s'établissent à 9 291 K€ en 06/2022 contre 9 150 K€ en 06/2021. La masse salariale reste maîtrisée dans son évolution sur la période. Le total des rémunérations est en hausse de 2% avec un effectif en hausse de 4% hors contrat d'apprentissage.

En 2022, comme au premier semestre 2021, l'entreprise a procédé à une révision salariale.

#### 4.6. Détail des autres charges d'exploitation

	30/06/2022	30/06/2021
Autres charges	- 252 639	- 195 719
Pertes de change sur dettes et créances commerciales - Non réalisées	-	-
<b>Total Autres charges d'exploitation</b>	<b>- 252 639</b>	<b>- 195 719</b>

Les autres charges sont essentiellement constituées de droits d'utilisation de logiciels spécifiques et redevances sur les animaux.

#### 4.7. Variation nette des amortissements et dépréciations

	30/06/2022	30/06/2021
Rep. dép. des stocks MP et marchandises	14 627	10 314
Dot./Prov. engagements de retraite	-	-
Rep./Prov. engagements de retraite	-	-
Dot./Amt. & dép. immo. incorporelles	- 150 537	- 113 467
Dot./Amt. & dép. immo. corporelles	- 634 045	- 700 850
Dot./Amt. charges d'exploit. à répartir	-	-
Dot. aux prov. d'exploitation	- 1 682	- 5 993
Dot./dép. des stocks MP et marchandises	- 19 949	- 4 709
Dot./dép. des stocks en-cours et produits finis	-	-
Dot./dép. des actifs circulants	-	-
Rep./dép. des stocks en-cours et produits finis	-	-
Rep./provisions d'exploitation	-	-
Rep./dép. des créances (actif circulant)	3 000	2 500
Rep./Amt. & dép. immo. corporelles	-	-
<b>Total Dotations et reprises amort. &amp; prov. d'exploitation</b>	<b>- 788 586</b>	<b>- 812 205</b>

#### 4.8. Détail du résultat financier

	30/06/2022	30/06/2021
Revenus des équivalents de trésorerie	-	-
Charges d'intérêts sur emprunt	- 248 406	- 182 471
Pertes de change sur autres dettes et créances - réalisées	- 83 960	- 59 413
Pertes de change sur autres dettes et créances - Non réalisées	-	-
Autres charges financières	-	-
Dot. aux prov. financières	- 44 865	- 107 238
Gains de change sur autres dettes et créances - réalisés	288 968	113 884
Autres produits financiers	25 514	6 866
Rep./ provisions financières	51 531	189 993
<b>Total Résultat financier</b>	<b>- 11 219</b>	<b>- 38 379</b>

Le résultat financier intègre des variations du taux de change euro dollar.

#### 4.9. Résultat exceptionnel

	30/06/2022	30/06/2021
Subv. invest. virées au résult. de l'ex.	-	-
VNC des titres conso cédés	-	-
Produits de cession de titres (conso.)	-	-
Charges excep. s/ exercices antérieurs	-	- 4 079
VNC des immo. incorp. cédées	-	-
VNC des immo. corp. cédées	-	-
VNC d'autres éléments d'actif cédés	-	-
Autres charges exceptionnelles	- 4 709 422	- 47 529
Dotations aux provisions réglementées	1	-
Dot. aux prov. exceptionnelles	-	-
Dot. excep. dép. immo. (impairment)	-	-
Produits excep. s/ exercices antérieurs	-	-
Produits de cession d'immo. corp.	-	-
Autres produits exceptionnels	1 500	10 555
Autres reprises exceptionnelles	-	-
Rep. sur provisions réglementées	-	-
VNC des titres cédés	-	-
Produits de cession de titres	-	-
<b>Total Résultat exceptionnel</b>	<b>- 4 707 921</b>	<b>- 41 053</b>

Les charges exceptionnelles de la période intègrent des honoraires exceptionnels non liés à l'activité proprement dite. Ce dernier est essentiellement composé des provisions d'honoraires liées à l'opération de scission/cession de l'activité de Service d'Oncodesign.

#### 4.10. Impôt sur les bénéfices

	30/06/2022	30/06/2021
Impôts différés	35 480	69 812
Impôt exigible	11 339	13 189
Carry-back	-	-
<b>Total Impôts sur les bénéfices</b>	<b>46 818</b>	<b>83 001</b>

Les actifs d'impôts différés ne sont pris en compte que :

- si leur récupération ne dépend pas des résultats futurs ;
- ou si leur récupération est probable par suite de l'existence d'un bénéfice imposable attendu dans un futur proche.

## 5. ENGAGEMENTS HORS BILAN

### 5.1. Engagements reçus

	Clôture	Ouverture
Garantie PGE à hauteur de 90 %	13 410 000	13 410 000
Autres engagements reçus	-	-
<b>Engagements reçus</b>	<b>13 410 000</b>	<b>13 410 000</b>

### 5.2. Engagements donnés

	Clôture	Ouverture
Avals et cautions (donnés)	875 000	875 000
Hypothèques & nantissements (donnés)	354 623	414 913
Autres engagements donnés	-	-
<b>Engagements donnés</b>	<b>1 229 623</b>	<b>1 289 913</b>

## 6. AUTRES INFORMATIONS ANNEXES

### 6.1. Effectif

Effectif moyen	30/06/2022	31/12/2021	30/06/2021
Ouvrier / Employés	13	15	12
Techniciens / Agent de maîtrise	105	104	106
Cadres	112	111	111
Dirigeants	1	1	2
<b>Total</b>	<b>231</b>	<b>231</b>	<b>231</b>

Effectif présent	30/06/2022	31/12/2021	30/06/2021
Ouvrier / Employés	14	16	12
Techniciens / Agent de maîtrise	102	105	102
Cadres	112	114	110
Dirigeants	1	1	2
<b>Total</b>	<b>229</b>	<b>236</b>	<b>226</b>

### 6.2. Opérations avec les parties liées

Il existe quatre opérations avec les parties liées :

- Rémunération du compte courant de la société PCG au taux maximum fiscalement déductible. A fin juin, compte tenu du montant non significatif, aucun intérêt n'a été constaté.
- Honoraires de Mr Jan HOFLACK dans le cadre des prestations de Directeur Scientifique, honoraires facturés par la société PHARMOPSIS BV, conclu le 20 juillet 2010. Le montant de ces honoraires s'élève à 148 K€ sur la période.
- Loyer versé à la société SAS ANG, société détenue à hauteur de 5 % par la société PCG et 95 % par Mr Philippe GENNE (Président Directeur Général) et Mme Catherine GENNE (Administratrice d'ONCODESIGN). Le loyer versé sur la période s'établit à 134 K HT et s'inscrit dans un contrat de sous-location du bâtiment Siège social sis au 18 rue Jean Mazen à Dijon.
- Compte courant du GIE PHARMIMAGE pour un solde débiteur de 178 K€ détenu par la SA ONCODESIGN à hauteur de 40 %.



### 6.3. Evènements postérieurs à la clôture

. Juillet 2022 Oncodesign annonce

- la séparation des deux branches d'activité Service et Biotech - IA
- entrer en négociations exclusives avec Elyan Partners pour une participation majoritaire au capital d'Oncodesign (Service) suivie du dépôt d'une OPA simplifiée.

Cette opération structurée prévoit les opérations suivantes :

- Apport partiel d'Actifs des activités Biotech et IA à la société nouvellement créée qui s'appelle Oncodesign Precision Medicine (OPM)
- Scission/cotation d'OPM avec distribution aux actionnaires d'Oncodesign de 1 action OPM pour 1 action Oncodesign détenue
- Cession de la majorité du capital d'Oncodesign devenu Oncodesign Service à Elyan Partners, suivie du lancement d'une Offre Publique d'Achat Simplifiée et, le cas échéant, d'un retrait de la cote.

Le prix par action retenu par Elyan Partners pour les actions d'Oncodesign Service est de 14,42 €.

Enfin, la crise Covid-19 se poursuit postérieurement à la situation intercalaire du 30 juin 2022. L'entreprise est en incapacité d'en évaluer les conséquences précises sur les exercices à venir. Nous retrouvons, néanmoins, progressivement notre capacité à nous déplacer et à aller au contact de nos clients sur les salons, forums et évènements internationaux, les limites imposées par la lutte contre la pandémie se réduisant graduellement.

Les effets de la guerre en Ukraine ne semblent pas affecter notre activité commerciale sur le 2ème trimestre 2022. Nous mettons en œuvre des actions précises pour limiter les impacts indirects des hausses des matières premières ou des problèmes d'approvisionnements. On constate même que certains clients cherchent à se repositionner en Europe de l'Ouest pour certains types d'études.

### 6.4. Informations concernant les dirigeants

Pour des raisons de confidentialité, la rémunération allouée aux dirigeants à raison de leurs fonctions dans les entreprises contrôlées ne sera pas communiquée dans cette annexe.

Aucun engagement en matière de pension et indemnités assimilées n'est attribué aux membres et anciens membres des organes d'administration, de direction et de surveillance.

Aucune avance ou crédit n'est accordé aux membres des organes susvisés par l'entreprise consolidante et par les entreprises placées sous son contrôle.